



# 2010-11

Rotary International District 2660

2010～11年度のための

## 地区協議会

国際ロータリー 第2660地区

2010年4月24日(土)  
大阪国際会議場

ガバナー 大谷 透

ガバナー・エレクト 松本新太郎

ホストクラブ 八尾ロータリークラブ



# 2010-11年度のための 地区協議会プログラム

2010年4月24日(土) 大阪国際会議場

2010-11年度 第2660地区ロータリークラブ/下記各委員長合計10名

出席義務者：会長・幹事・SAA・クラブ奉仕・職業奉仕・社会奉仕  
青少年奉仕・国際奉仕・ロータリー財団・米山奨学

12:30	登録受付	(5階メインホール)		
13:00	<b>第1部 本会議</b>	(5階メインホール)	司 会	山本 勝彦
	開会点鐘		ガバナー	大谷 透
	国歌斉唱、ロータリーソング		ソングリーダー	松下 恵子
	開会挨拶		地区協議会 実行委員長	正野 憲
	来賓・PG紹介		ガバナーエレクト	松本新太郎
	歓迎の挨拶		ホストクラブ会長	坂本 憲治
	出席報告		地区協議会 登録副委員長	山本 昌市
	次年度のRI及び地区方針		ガバナーエレクト	松本新太郎
	ガバナーノミニー紹介		ガバナーエレクト	松本新太郎
	ガバナーノミニー挨拶		ガバナーノミニー	岡部 泰鑑
	2010-11年度地区大会の案内		地区大会 大会委員長	今川 憲治
	講演「無償の行為がロータリーの素晴らしさ」		国際ロータリー第2660地区 研修リーダー パストガバナー	戸田 孝
	閉会挨拶		地区協議会 実行副委員長	吉川 鹿雄
	ロータリーソング「手に手つないで」		ソングリーダー	横井 憲二
15:00	閉会点鐘		ガバナー	大谷 透
15:20	<b>第2部 部門別協議会</b>			
17:00	終 了			

部門別協議会

850名 - 809名 85.17%

部 門	リーダー	サブリーダー
12階 特別会議場 <b>会 長</b> 部門	ガバナーエレクト 松本新太郎	地区研修リーダー 戸田 孝 (八尾RC) ガバナーノミニー 岡部 泰鑑 (大阪城南RC) 地区研修委員 金森 市造 (くずはRC) 次期地区代表幹事 池尻 誠 (八尾RC) 次期財務委員長 田中 昌之 (八尾RC)
10階 1003号室 <b>幹事・SAA</b> 部門	パストガバナー 井上 暎夫	地区研修委員 三木 優 (大阪イブニングRC) 地区代表幹事 四宮 孝郎 (大阪西南RC) 次期地区会計 松村 康司 (八尾RC) ガバナー補佐エレクト 高島 凱夫 (大阪中之島RC)
10階 1001号室 <b>クラブ奉仕</b> 部門	ガバナー 大谷 透	次期クラブ奉仕拡大増強委員長 安養寺敏彦 (交野RC) 次期広報委員長 片山 一步 (大阪住之江RC) 地区研修委員 木村 芳樹 (大阪南RC) ガバナー補佐エレクト 山田 崇雄 (大阪北梅田RC)
12階 1202号室 <b>職業奉仕</b> 部門	パストガバナー 神崎 茂	次期職業奉仕委員長 鈴木 洋 (八尾東RC) 地区研修委員 畑田 耕一 (豊中RC)
10階 1002号室 <b>社会奉仕</b> 部門	パストガバナー 岩田 宙造	次期社会奉仕委員長 表 寛治 (池田くれはRC) 地区研修委員 矢野 巖 (大阪大淀RC) ガバナー補佐エレクト 西原 房三 (守口RC)
10階 1004・5号室 <b>青少年奉仕</b> 部門	パストガバナー 吉川 謹司	次期青少年交換委員長 金本恒二郎 (大阪天王寺RC) 次期青少年活動委員長 末田 良介 (大阪そねざきRC) 次期ローターアクト委員長 山内 康俊 (大阪西RC) 次期インターアクト委員長 谷野 清孝 (大阪阪南RC) 地区研修委員 西上 博幸 (吹田江坂RC) ガバナー補佐エレクト 泉 博朗 (大阪住吉RC)
10階 1009号室 <b>国際奉仕</b> 部門	パストガバナー 宮田 宏章	次期国際奉仕・WCS委員長 小林 澄子 (守口イブニングRC) 地区研修委員 宮里 唯子 (茨木西RC) ガバナー補佐エレクト 宮内 敏光 (豊中南RC)
10階 1006・7号室 <b>ロータリー財団</b> 部門	パストガバナー 横山 守雄	次期ロータリー財団委員長 福家 宏 (八尾中央RC) 次期財団情報・増進委員長 百済 洋一 (東大阪中央RC) 次期研究グループ交換委員長 吉崎 広江 (東大阪東RC) 次期財団奨学金・学友委員長 梅崎 道夫 (大阪城南RC) 財団法人道的補助金委員長 山口 勝之 (高槻東RC) ガバナー補佐エレクト 田中 壽秋 (大阪なにわRC)
10階 1008号室 <b>米山奨学</b> 部門	パストガバナー 新谷 秀一	次期米山奨学委員長 磯田 郁子 (大阪東淀ちゃやまちRC) ガバナー補佐エレクト 北田他実夫 (高槻東RC)



## 地区協議会出席表

No.	クラブ名	会 長	幹 事	SAA	クラブ奉仕	職業奉仕
1	大 東	かとう としあき	なかはら つよし	うえだ まさよし	おおにし かんじ	おがわ よしお
		加藤 敏明	中原 毅	上田 正義	大西 寛治	小川 芳男
2	大東中央	かわにし つねお	きただ むねお	すみかわ なみ	ひがしさか いわお	いけだ ぶんじ
		川西津音夫	北田 宗男	住川 奈美	東坂 巖	池田 文治
3	東 大 阪	とみおか しげお	しみず こういち	いけだ ひろゆき	よしむら みつお	はまだ めぐみ
		富岡 成夫	清水 浩一	池田 裕之	吉村 光央	濱田 恵
4	東大阪中央	きりいし ひろゆき	ほそかわ かつじ	おおいし ただかつ	みやざき こうじ	ゆたに ときお
		切石 博之	細川 勝治	大石 忠克	宮崎 康治	湯谷登来男
5	東大阪東	いしだ はじめ	あまの しょうりょう	あさだ まさはる	すざき よういち	おもて やすのぶ
		石田 肇	天野 正亮	朝田 正治	須崎 洋一	表 康之
6	東大阪みどり	すぎもり たかし	さかた かつひで	ごとう まさのり	しま けいすけ	にしむら としひこ
		杉森 隆志	阪田 克英	後藤 正憲	島 啓介	西村 俊彦
7	東大阪西	ひがしの こういち	たけたに たつお	ゆめて ひろあき	ふじはら ひとし	なかの ひろゆき
		東野 公一	竹谷 立男	弓手 宏亮	藤原 史嗣	中野 博之
8	枚 方	さわむら しげる	はやし たけし	よしはら ひろし	やたか けんじ	あずみ はるお
		澤村 繁	林 武	吉原 博	家高 健志	安積 曜夫
9	茨 木	たつみ かつへい	かとう しんいち	かけや けんろう	どて もとし	ひぐち じゅんいち
		辰巳 克平	加藤 眞一	掛谷 建郎	土手 基史	樋口 淳一
10	茨 木 東	なかた ゆき	なかお いわお	さかもと いっぺい	やまの ひさし	かわた えつじ
		中田 有紀	中尾 巖	阪本 一平	山野 寿	川田 悦史
11	茨 木 西	べっしょ りょういち	やまもと たかし	かわじり かつひさ	にしだ しげる	はしもと よしはる
		別處 了一	山本 高司	川尻 勝久	西田 滋	橋本 善治
12	池 田	きしがみ こうじ	もり じゅんや	やまぐち まさゆき	まつお こうみょう	いのうえ やすこ
		岸上 宏司	森 純也	山口 正之	松尾 光明	井上 裕子
13	池田くれは	ふじわら すずむ	たがみ つなひこ	みよし ようじ	おかもと あつし	まさおか さとし
		藤原 進	田上 綱彦	三好 洋二	岡本 厚	正岡 哲
14	門 真	たきがわ ひろし	かわせ たかし	おち きよたか	よしだ いつろう	やまもと やすひろ
		滝川 博嗣	河瀬 隆	越智 貴隆	吉田 逸郎	山元 康裕
15	交 野	にしだ たかし	しばの としき	さとう よしや	あまだ ただし	みぞべ あきお
		西田 孝司	柴野 東樹	佐藤 義也	雨田 正	溝辺 明夫
16	香 里 園	こいずみ じろう	まとば しんいちろう	かしはら てつたろう	あさい かつや	はら ひでき
		小泉 二郎	的場信一郎	柏原徹太郎	浅井 勝彌	原 秀基
17	く ず は	いわもと まさはる	やまぐち たかし	やまぐち あきお	たかしま よしたか	うえの とおる
		岩本 昌治	山口 尚志	山口 彰夫	高島 叔孝	上野 徹
18	箕 面	やました えいじ	うえしま かずひこ	たきせ しょうしゅん	にしみや とみお	いしはら たかお
		山下 恵司	上島 一彦	瀧瀬 尚峻	西宮 富夫	石原 孝男
19	箕面中央	やまぐち せいじ	ふじもと としあき	くらた さだお	さかい しゅんいち	うらかわ みつお
		山口 誠治	藤本 年朗	蔵田 禎夫	酒井 俊一	浦川 光雄
20	守 口	はしもと やすあき	みうら ひとし	うが じゅんじ	しのざき みつのぶ	きくた かおる
		橋本 泰明	三浦 均	宇賀 潤二	篠崎 満信	菊田 芳
21	守口イブニング	かねさき まさあき	ふくだ はるお	げんこ たかし	やなぎもと みきお	なかみち こうじ
		金崎 正明	福田 治夫	元古 隆司	柳本 幹男	中道 孝治
22	寝 屋 川	みすざき まさる	おかだ こうじ	いぬい えいじ	はたやま いさむ	かめい のぶあき
		水崎 勝	岡田 光司	乾 栄嗣	畑山 勇	亀井 信昭
23	大 阪	いとう いさお	いしはら ふくぞう	うしお ゆきたか	いわなみ きよひさ	さとう ぶんぞう
		伊藤 勲	石原 福造	生塩 之敬	岩波 清久	佐藤 文三
24	大阪阿倍野	わたなべ じゅんいち	あさおか よしお	くしだ ゆういち	たげがわ しゅうじ	おおた しろう
		渡邊 純一	朝岡 芳夫	櫛田 雄一	竹川 修司	太田 史郎
25	大阪中央	いしくろ しげぞう	ながい みちこ	にしぐち むねひろ	つじかわ こういち	ますだ てるお
		石黒 重三	永井 路子	西口 宗宏	辻川 功一	益田 照夫
26	大阪堂島	かたおか いいちろう	なかの かずこ	ほりうち としみち	なかむら まさとし	しんやす かずひろ
		片岡玄一郎	中野 和子	堀内 敏道	中村 正敏	新保 勝浩
27	大阪フレンド	おくの ふみこ	しばやま やすのり	むらい きよのり	たかた としみ	やまもと とみぞう
		奥野富美子	柴山 泰範	村井 清則	高田 利美	山本 富造
28	大阪阪南	なんぶ たかし	はやし こうじ	くみた ひであき	おおの さだとし	よねだ せいじ
		南部 高志	林 幸二	汲田 英明	大野 定俊	米田 誠治
29	大 阪 東	すなはら かずや	なかがわ こういち	みはら としあき	きたがわ かつじ	えんどう しょうぞう
		砂原 和彌	中川 宏一	三原 敏彰	北川 勝治	遠藤 彰三



クラブ名	社会奉仕	青少年奉仕	国際奉仕・WCS	ロータリー財団	米山奨学	IM組
大 東	うえだ きょうへい	はしもと まさゆき	なかむら しんや	たかしま のぼる	たがわ かずみ	3
	植田 恭平	橋本 正幸	中村 眞也	高島 登	田川 和見	
大 東 中央	たかの くにひろ	いわもと しずえ	おくだ しゅういちろう	ふるかわ しんしょう	のぐち さちこ	3
	高野 邦博	岩本 静江	奥田周一郎	古川 真照	野口 幸子	
東 大 阪	たかばやし しげる	よしき なおたか	さかい たかひこ	まつだ としあき	くにむね のりあき	4
	高林 茂	吉城 直孝	坂井 孝彦	松田 敏明	国宗 範彰	
東大阪中央	こばやし しげとも	わだ よしなり	たきた ひろひこ	ひやくさい よういち	まつおか たけし	4
	小林 成共	和田 吉成	瀧田 浩彦	百済 洋一	松岡 武	
東大阪東	かわまた しょうぞう	てらだ みほこ	たなか てつお	やました けんじろう・きたの のぼる	みずかみ まさひろ・きたの のぼる	4
	川又 章蔵	寺田美保子	田中 哲男	山下謙二郎・北埜 登	水上 雅博・北埜 登	
東大阪みどり	たけうち やすよし	やまもと まさひろ	きたやま ほるのぶ	なかおか のりかず	ふくだ てるお	4
	竹内 靖剛	山本 昌宏	北山 治信	中岡 則和	福田 照男	
東大阪西	なんの かずとし		やなぎやま みのる	なかにし えいじ	しおかわ よしひで	4
	南野 和俊		柳山 稔	中西 英二	塩川 芳英	
枚 方	かなもり しろう	おの としふみ	おおひがし まさひろ	かどさき たけひこ	もりもと まさたね	3
	金森 市朗	小野 俊文	大東 将啓	門前 武彦	森本 匡胤	
茨 木	かん じんいち	うちやま まさのり	よしだ まさお		ただ せつこ	2
	簡 仁一	内山 雅統	吉田 政雄		多田 節子	
茨 木 東	ながおか ひでみ	たきがわ まさや	おくむら とくじ	きたお さとし	しろうたに せい	2
	長岡 秀美	瀧川 理也	奥村 篤二	北尾 哲	城谷 星	
茨 木 西	ばんば たかし	おおもり こうへい	にしお ただお	かくたに まさえ	さくらい きょうこ	2
	馬場 孝志	大森 康平	西尾 忠夫	角谷 真枝	櫻井 京子	
池 田	たじま やすし	ながた だいすけ	もりした かつゆき	あかし たくみ	くれべ みつあき	1
	田嶋也寸志	永田 大介	森下 勝之	明石 巧	暮部 光昭	
池田くれは	やまうち くにお	うちむら あきら	いけだ よしきよ	はやし かつひこ	ふじはら しろう	1
	山内 邦夫	内村 昭	池田 吉清	林 克彦	藤原 史郎	
門 真	にしかわ あきひこ	ぼば あやこ	おくだ かずお	おおたけ よういちろう		3
	西川 亮彦	馬場 絢子	奥田 一夫	大竹洋一郎		
交 野	やまもと こうじ	うえむら ともひろ	おく よしたか			3
	山本 光二	植村 友宏	奥 嘉隆			
香 里 園	こんごう しょうゆう	しばた ひろし	しもむた ひでと	みなみい つねはる	もりおか けんきち	3
	金剛 照祐	柴田 浩志	下牟田秀人	南井 恒治	盛岡 建吉	
く ず は	おかやま りょうせい	みなもと まさと	はつき けんじ	ただ としお	あわづ ただあき	3
	岡山 量正	源本 将人	初木 賢司	多田 利生	粟津 直晶	
箕 面	よしだ ひでお	すえ りゅうのすけ	しばの こうざぶろう	やまなか つよし	かわばた たかあき	1
	吉田 英男	陶 柳之介	芝野弘三郎	山中 剛司	川端 崇旦	
箕面中央	ますだ たかし	かわむら としかず	みすたに きょうじ	こいけ じゅん	つねとし あきら	1
	増田 俊	川村 智一	水谷 京二	小池 淳	常俊 章	
守 口	しらい たかひこ	かんだ たかし	なかみち ひさし	つじむら ひろし	いしい けんじ	3
	白井 孝彦	神田 隆司	中道 均	辻村 弘	石井 賢治	
守口イブニング	よしおか あきお	ばん のりこ	ささき まこと	やまなか しょうじ	まさ じゅんいち	3
	吉岡 章夫	伴 範子	佐々木 誠	山中 昇司	政 旬一	
寝 屋 川	うえむら あきら	つじもと よしはる	えのもと けいこ	もり ときより	しらい しょういちろう	3
	上村 章	辻本 容治	榎本 桂子	森 時頼	白井祥一郎	
大 阪	かのう のぞむ	すすき ゆたか	よしかわ くにふさ	やまだ りゅうぞう	えとう みつや	6
	加納 望	鈴木 胖	吉川 邦英	山田 隆三	江藤 光哉	
大阪阿倍野	やまと まさよ	ふたがみ かんこう	しおなか かずしげ	つじかわ たまの	おかの ぶみお	8
	大和 正代	二上 寛弘	塩中 一成	辻川 圭乃	岡野 文雄	
大阪中央	むらい よしき	まつばら まゆみ	いのうえ つぐひと	みやこ しげき	わたなべ なおみ	5
	室井 良樹	松原眞由美	井上 嗣仁	宮後 繁樹	渡邊 直美	
大阪堂島	かわもと みきはる	まえだ つとむ	じょうがつじ たもつ	にしかわ とおる	たけだ ひでみち	5
	川本 幹治	前田 勉	城ヶ辻 保	西川 亨	竹田 秀道	
大阪フレンド	ささい としゆき	やすい みのる	くりはら まさる	さとう なおひろ	みかみ みちこ	7
	笹井 敏之	安井 稔	栗原 大	佐藤 直博	三上美智子	
大阪阪南	たなべ まさふみ	たかぎ まさお	こんどう だいぞう	さか ひろひさ	いのうえ たかとし	8
	田邊 雅史	高木 正夫	近藤 大三	阪 広久	井上 隆智	
大 阪 東	やまもと ひろみち	おばた かずき	みぞて あつのぶ	あらい のぶひこ	ひろかわ おさむ	6
	山本 博通	小幡 一樹	溝手 敦信	新井 信彦	廣川 治	



## 地区協議会出席表

No.	クラブ名	会長	幹事	SAA	クラブ奉仕	職業奉仕
30	大阪東淀ちゃやまち	おく ひろゆき	まえだ ようのすけ	にしの よしたか	あだち ひろし	いけだ けいいちろう
		奥 博行	前田要之助	西埜 伊宜	足立 博史	池田啓一郎
31	大阪平野	うえむら こういちろう	ともふじ あきひろ	やち こうじ	かきの まさかず	おおえ よしつぐ
		植村宏一郎	友藤 昭弘	矢地 浩治	柿野 雅一	大江 芳次
32	大阪本町	とみた すずむ	しゅとう りゅうへい	しゅとう りゅうへい	きし こうたろう	いまおか しんぎ
		富田 進	首藤 隆平	首藤 隆平	岸 孝太郎	今岡 真義
33	大阪イブニング	いわい まさひろ	うめむら だいさく	おく きみお	きのした えみこ	にしの ひろこ
		岩井 晶博	榎村 大作	奥 公男	木下恵美子	西野 博子
34	大阪城南	さえき ためじ	なかにに よしまさ	ふくもと やすじ	きた きょういち	にしざわ よしき
		佐伯 爲次	中谷 佳正	福本 保治	北 恭一	西澤 吉樹
35	大阪城東	いづち けんいち	おか としき	くろまつ かつゆき	おおみち かずひろ	こもだ ひかる
		井土 賢一	岡 俊紀	黒松 克行	大道 一弘	薦田 光
36	大阪柏原	さかきばら はるえ	たけうち ひろし	さんだ まさたか	おおたに たかひで	まのち かつやす
		榊原 春枝	竹内 寛	三田 昌孝	大谷 隆英	町野 勝康
37	大阪北	かわた かずひこ	はまだ すずむ	いわほり まさひこ	くりもと ともかず	おおにし ひろふみ
		河田 一彦	浜田 晋	岩堀 雅彦	栗本 友和	大西 宏史
38	大阪北梅田	ひでひら よしろう	かとう としお	いかにし じゅんいち	たかいし えいじ	おかもと たいいち
		秀平 吉朗	加登 敏夫	筏 純一	高石 英二	岡本 泰一
39	大阪御堂筋	もりた かずあき	かわさき じろう	いわつ ようすけ	みやたけ あきひこ	おぐら やすひで
		森田 和明	川崎 二郎	岩津 陽介	宮武 明彦	小倉 康秀
40	大阪南	みはら こうじ	こばやし じろう	なかじま しげかず	はやし のぶゆき	くろだ きよし
		三原 幸二	小林 二郎	中島 成和	林 信幸	黒田 清
41	大阪中之島	まえだ たかつぐ	にしだ すえひこ	あだち まさひろ	はりや こういち	しもおか よういちろう
		前田 隆司	西田 末彦	安達 昌弘	針谷 紘一	下岡陽一郎
42	大阪難波	やまだ せいいち	いしかわ ますぞう	おかにし とよひろ	せんた ただし	ともい けいじ
		山田 誠一	石川 益三	岡西 豊博	千田 忠司	伴井 敬司
43	大阪なにわ	さかもと かつお	おかふじ たつまさ	ふじもと たきぞう	いけがわ ひとし	きむら よしたか
		坂本 勝男	岡藤 龍正	藤本 滝三	池側 一司	木村 吉孝
44	大阪南西	みなみ じゅいち	こいけ ひろこ	みなみ みつこ	やだ かつとし	にしかわ かずのぶ
		南 樹一	小池 廣子	南 光子	矢田 勝利	西川 和伸
45	大阪ネクスト	かわもと のりみ	すみよし まこと	まつもと よしたか	やながわ ひろゆき	こんどう なおこ
		川本 典美	住吉 誠	松本 仁孝	柳川 裕之	近藤菜穂子
46	大阪西	さえぐさ てるゆき	まつおか しょうじ	おがわ てつお	おおつか みちお	よしもと こうじ
		三枝 輝行	松岡 庄司	小川 哲男	大塚 道夫	吉本 幸司
47	大阪大手前	みき もとあき	おかだ こうへい	なかむら はじめ	やまもと ひろし	なかむら まさかつ
		三木 元昭	岡田 耕平	仲村 元	山本 博史	中村 匡克
48	大阪大淀	おおいし まさもり	もみやま としお	おかもと まさかず	もり しげお	うき としひろ
		大石 正守	初山 敏雄	岡本 政和	森 薫生	浮氣 利廣
49	大阪リバーサイド	かきもと まどか	とくやま よしお	なかやま まさたか	まえだ ようこ	おおや ひでみ
		柿本 円	徳山 善雄	中山 正隆	前田 葉子	大谷 秀身
50	大阪咲洲	にしやま まさやす	たにぐち しゅんじ	やぶの ひろし	ながもと りょうじ	かわべ えつこ
		西山 雅康	谷口 俊司	藪野 洋	長元 良二	河部 悦子
51	大阪西北	かつまた よしあき	あえ ひでのり	あしたに ひろかず	ますだ ひさひろ	
		勝亦 良彰	阿江 秀典	芦谷 裕一	増田 久弥	
52	大阪西南	よしかわ まもる	おおた としかず	ますだ くにつぐ	うえだ なおき	あきめ てつろう
		吉川 守	太田 敏一	増田 國次	上田 直樹	秋目 哲郎
53	大阪船場	いわもと こうへい	ひぐち かずお	なかむら はじめ	かたおか きよお	ほり ひろし
		岩本 浩平	樋口 一夫	中村 一	片岡 清夫	堀 浩司
54	大阪心斎橋	ふじさわ はじめ	あしべ やすのり	たけだ まさし	さかい きよじ	さえき りょういち
		藤澤 肇	芦邊 康徳	竹田 正司	境 紀世治	佐伯 良一
55	大阪城北	ゆげ かなめ	まるい りゅうたろう	すがた あきら	なかやま たくぞう	いとう なりゆき
		弓削 要	丸井龍太郎	菅田 晃	中山 卓三	伊藤 成幸
56	大阪そねざき	いさき じゅんご	かわしま ゆりこ	なす いくこ	やまの たくや	まつだ すみこ
		伊崎 順五	革嶋祐理子	那須 育子	山野 拓也	松田壽美子
57	大阪住之江	こじま やすひで	あずま みつひろ	よしだ しょうこ	にしだ あつよし	たなか なりかず
		小島 康秀	東 光宏	吉田 尚子	西田 敦宜	田中 成和
58	大阪住吉	かわかみ とみきよ	さわだ まさみ	しみず つねお	はらの けいじ	あだち かんじ
		川上 富清	澤田 正實	清水 常雄	原野 圭司	足立 菅治



奉仕社会連合会

クラブ名	社会奉仕	青少年奉仕	国際奉仕・WCS	ロータリー財団	米山奨学	IM組
大阪東淀ちややまち	つじにし せいじ 辻西 勢治	うらぐち・まさる 裏口 勝	とだ かずたか 戸田 和孝	もちづき まこと 望月 亮	おおつ ひさなお 大津 久直	6
大阪平野	よしむら かずこ 吉村 和子	やまだ しょういち 山田 晶一	よしむら あきら 吉村 昭	おおもり としはる 大森 利治	くらおか まさる 倉岡 多	8
大阪本町	でん はるしげ 田 晴重	やなぎさわ じん 柳澤 仁	うちやま めいぎょく 内山 明玉	あんどう やすお 安藤 康雄	おかの けいじろう 岡野啓治郎	7
大阪イブニング	まつうら かつみ 松浦 克巳	くわむら としこ 桑村 壽子	ふじもと かよこ 藤本加代子	すえよし かんしろう 末吉勘四郎	さんの よしみ 三埜 好	8
大阪城南	わたなべ くにお 渡邊 邦雄	おおはら ぶみ 大原 文	はらだ ゆうじ 原田 雄司	つわ あきまさ 津和 章雅	ないとう たかひろ 内藤 喬皓	8
大阪城東	かわなか よしひろ 川中 義裕	いえはら やすお 家原 泰雄	きしだ せいごう 岸田 清豪	すぎの まさし 杉野 政史	ささき たきこ 佐々木多喜子	6
大阪柏原	おはら すずむ 小原 進	まつだ たくし 松田 琢志	はやし よししげ 林 芳繁	やまだ きょうこ 山田 恭子	おかむら まさつぐ 岡村 政嗣	4
大阪北	やました よしはる 山下 嘉治	いっぴょう ひでじ 一瓢 秀次	やまと まさあき・はしぐち ぶんしろう 山本雅昭・橋口文四郎	よしや いくと 吉矢 生人	こうの しんいちろう 河野眞一郎	5
大阪北梅田	すぎもと まさあき 杉本 昌煥	つかもと えい 塚本 英	きのした しょうじろう 木下正二郎	まつざき たかゆき 松崎 貴之	えいの たかし 榮野 隆	5
大阪御堂筋	にしな しんじ 仁科 真二	まるお しょうじ 丸尾 照二	まつもと のりお 松本 憲旺		たけしま ひできち 武島 秀吉	7
大阪南	まつばやし ひろし 松林 寛	すえおか よしひろ 末岡 祥弘	まつ じゅんぞう・そう まさおみ 松 順造・宗 眞臣	ふくもと けいた・ふじい ますみ 福本 桂太・藤井 眞澄	まつお こういち 松尾 浩一	7
大阪中之島	おかもと けいご 岡本 啓吾	やすだ むつみ 安田 睦	むらばし よしあき 村橋 義晃	いぬかい なおゆき 犬飼 直之	ふくだ ただひろ 福田 忠博	6
大阪難波	わだ とおる 和田 徹	くわた ひでお 桑田日出男	しろの よういち 白野 陽一	てんもと ゆうじ 天本 雄二	じょ まさらい 徐 正萊	7
大阪なにわ	たなか ひろし 田中 洋	あさの さとし 浅野 覚司	やまかわ はるひさ 山川 晴久	かめい よしつぐ 亀井 克二	おかもと しんいちろう 岡本眞一郎	7
大阪南西	こもり としあき 小森 敏鑑	よしなか はるみ 吉中 春美	ゆ しゅうしゃ 兪 秀霞	なかまる よしあき 中丸 義昭	みつまん ひろもり 光満 寛守	7
大阪ネクスト	あらうち くにみつ 荒内 邦光	なかがわ じゅんこ 中川 順子	さいとう あいこ 齋藤安以子	り ひろし 李 宏	おう い 王 蔚	4
大阪西	あいざき ひでき 相崎 秀樹	たかし まさつぐ 高士 雅次	ふじい きょういち 藤井 恭一	かもたに せいぞう 鴨谷 清三	おおとみ くにまさ 大富 國正	5
大阪大手前	ただ ひでみ 多田 秀観	つじむら かずひろ 辻村 和弘	まつうら さだお 松浦 貞男	ふくい のりお 福井 教男	なかむら ふじ 中村 不二	6
大阪大淀	いず まさよし 伊津 政美	なかい たもつ 中井 保	やまだ しげよし 山田 茂善	しま のぶひこ 島 伸彦	はせがわ しんてつ 長谷川眞哲	5
大阪リバーサイド	かんざき ともじ 神崎 友次	きむら しんいち 木村 新一	まつい もとこ 松井 素子	よこた たいすけ 横田 泰介	なかがわ こういち 中川 浩一	5
大阪咲洲	うえだ あきら 上田 彰	ほうじょう とみゆき 宝上 富之	ながさき みつお 長崎 三男	こばやし かずよし 小林 和由	たまき はるたか 玉城 晴孝	8
大阪西北	たまだ よしのぶ 玉田 義宣	かわひがし しげる 川東 繁	こじま あつし 小嶋 敦	ひらの せいじ 平野 誠治	こんどう じろう 近藤 治郎	5
大阪西南	たかたに しんすけ 高谷 晋介	にしむら じゅんしん 西村 淳晨	あぶらい しげる・まつざき かつじ 油井 滋・松崎 勝司	たなべ かずひろ 田邊 和宏	あおき たつや 青木 達也	7
大阪船場	こじま つねお 小島 常男	しみず きよかず 清水 清一	わたなべ ただし 渡邊 忠之	ひらやま あきひこ 平山 明彦	しおじり あきお 塩尻 明夫	7
大阪心斎橋	にしむら たくお 西村 拓夫	いむら しゅうへい 井村 周平			ひの としずみ 日野 年澄	7
大阪城北	もりもと まさあき 森本 匡昭	ははまだ さとし 濱田 智志	やまだ ひでお 山田 英男	はっとり みつぎ 服部 貢	うえほり ひろぞう 上堀 博三	6
大阪そねざき	のせ ひろし 野瀬 博	みよし えりこ 三好えり子	まつお かつひろ 松尾 勝裕	とみた ゆうこ 富田 祐子	いしかわ ゆたか 石川 豊	5
大阪住之江	たなべ ちひろ 田邊 千尋	いけだ じゅんはち 池田 淳八	まつい のぶひろ 松井 信博	あちは たけし 阿知波 毅	むらかみ こうじ 村上 高兒	8
大阪住吉	にしお りょういち 西尾 良一	とみか たけお 富家 丈雄	わたべ ふじお 渡部富士雄	しもかわ としこ 下川 淑子	よこかわ みちこ 横川美智子	8



## 地区協議会出席表

No.	クラブ名	会 長	幹 事	SAA	クラブ奉仕	職業奉仕
59	大阪天満橋	なかむら けんすけ	やまむら ともふみ	いど みきお	にのみや しゅうぞう	たかた はじめ
		中村 健輔	山村 朋史	井戸 幹雄	二宮 秀造	高田 肇
60	大阪天王寺	つる まさたか	よしおか ひろゆき	わかみや くにひろ	にしの たけし	すぎもと げんえい
		津留 正孝	吉岡 宏之	若宮 邦弘	西埜 毅	杉本 源衛
61	大阪東南	おくだ みのる	よしもり まさひろ	わだ みつひろ	まつざき たつろう	うすい しゅうじ
		奥田 実	吉森 正浩	和田 光博	松崎 達郎	薄井 修司
62	大阪鶴見	はやし じょうじ	すがた たかひさ	みずま よりたか	きくい やすお	つの ともくに
		林 成志	菅田 隆久	水間 頼孝	菊井 康夫	津野 友邦
63	大阪梅田	はが おさむ	いけだ よしひろ	みやわき しげき	おおや よしあき	あいはら かつより
		芳賀 修	池田 佳弘	宮脇 茂樹	大矢 善昭	相原 克偉
64	大阪梅田東	やまもと たけし	きたき へいはちろう	うえの あきひろ	あきやま てつお	まつざき しゅんすけ
		山本 毅	北木平八郎	上野 晃裕	秋山 哲夫	松崎 駿介
65	大阪うつぼ	はしもと いつお	おおかわ おさむ	いわね わかこ	なかやま しげすみ	まえた けんじ
		橋本 逸郎	大川 治	岩根和加子	中山 重積	前田 健司
66	大阪淀川	にしざき かつよし	やまもと てるひこ	おだ こうぞう	かめおか つとむ	おおがい しゅうじ
		西崎 克由	山本 照彦	小田 晃三	亀岡 勉	大貝 秀司
67	大阪ユニバーサルシティ	きく やすひと	ささだ たかし	あすま けんぞう	しばた たつひこ	こんどう よしかず
		菊 泰仁	笹田 隆志	東 健三	柴田 龍彦	近藤 嘉一
68	千 里	かみまえ としひこ	うえしま ひろし	いくい まさき	まんねん しげやす	やまだ みのる
		神前 俊彦	上島 弘資	生井 昌樹	萬年 成泰	山田 実
69	千里メイプル	みずしま ひろし	こんどう かずや	いけだ すずむ	なかちよう しんいち	みずの かおる
		水島 洋	近藤 一弥	池田 進	中長 伸一	水野 薫
70	摂 津	つじい まさふさ	おざき きみひろ	ふじわら こういち	みつだ ひろあき	いむろ まさき
		辻井 正房	尾崎 公宏	藤原 浩一	光田 広亮	飯室 正樹
71	四 条 畷	たむら まさあき	こうばやし たかお	かじかわ りょういち	かげやま たかみつ	やまぐち よしひこ
		田村 成明	甲林 高雄	梶川 良一	景山 隆光	山口 愛彦
72	新 大 阪	むらき しげる	やすい かずお	いなだ まさのぶ	かたおか しげひろ	きたの かつみ
		村木 茂	安井 一男	稲田 正伸	片岡 重裕	北野 克美
73	吹 田	やながわ よしゆき	よどい みつぶく	ひらやま なおき	きたの りゅうじ	かわち ゆきえ
		柳川 義行	淀井 満福	平山 直樹	北野 龍二	河内 幸枝
74	吹田江坂	みすたに よしひろ	えん ひでみ	はしもと ゆたか	やつはし ゆきお	やまざき むつじ
		水谷 善博	延 秀恵	橋本 豊	八橋 志夫	山崎 睦治
75	吹 田 西	むらい まさお	しぶや きよあき	くらた あつし	みぎまつ つよし	ながや こう
		村井 正雄	澁谷 清明	蔵田 敦史	右松 強	長屋 興
76	高 槻	にしだ ただひろ	ふじい としお	ほほかべ ひろゆき	こやま あきお	はしもと けんじ
		西田 直弘	藤井 敏雄	波々伯部 廣行	小山 彰夫	橋本 憲治
77	高 槻 東	いちだ ただお	のむら さだあき	もりやま てつお	むらかみ もとあき・なかがわ ゆうろく	たかぎ そうすけ
		市田 忠夫	野村 定昭	森山 鐵男	村上 元昭・中川 雄六	高木 莊輔
78	高 槻 西	おおつ やへい	わさん ひろまる	かたやま ただし	ながい かずお	にしい ただよし
		大津 彌平	和三弘磨呂	片山 直	永井 和夫	西井 忠義
79	豊 中	くろかわ ひろし	なす まさのり	やまだ たいち	やくち まさと	しまの たかし
		黒河 洋	奈須 正典	山田 太一	矢口 正登	島野 高志
80	豊 中 南	はせがわ りゅうじ	ますやま ただお	おかもと まさひろ	えぼら しげき	みずの しげる
		長谷川龍司	増山 忠雄	岡本 眞弘	榎原 茂樹	水野 茂
81	豊中-大阪国際空港	うえにし としぞう	さいき まさゆき	きもと りょうすけ	わたなべ よしかず	なかお しょうぞう
		上西 利三	齊城 正之	木本 亮介	渡邊 克一	中尾 正三
82	豊 中 千 里	くりた まさのり	ふじたに かずのり	たちばな よしえ	ふじわら やすお	ふくだ みほ
		栗田 正憲	藤谷 和憲	立花 佳枝	藤原 安雄	福田 みほ
83	八 尾	なかにし けいじ	やまもと かつひこ	いいた ひろみつ	なかがわ ひろつぐ	いなだ けんじ
		中西 啓詞	山本 勝彦	飯田 寛光	中川 廣次	稲田 賢二
84	八尾中央	よしなれ しげこ	くはら まさひと	ひがしぐち やすみ	とみやま ひろみつ	よしむら きよあき
		吉馴 茂子	久原 正仁	東口 晏巳	富山 博光	吉村 清明
85	八 尾 東	もりした けいじ	いしかわ よしかず	よしかわ ひでこ	ふじさき ひでお	すすき ひろし
		森下 慶治	石川 義一	吉川日出子	藤崎 秀雄	鈴木 洋

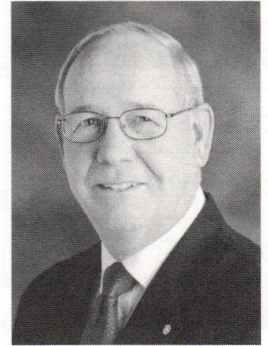


クラブ名	社会奉仕	青少年奉仕	国際奉仕・WCS	ロータリー財団	米山奨学	IM組
大阪天満橋	おかもと たけし 岡本 健	たから ひさし 高良 尚志	やまもと きょういち 山本 喬一	きしもと りょういち 岸本 良一	かなた ごろう 金田 五郎	6
大阪天王寺	いえた しげお 家田 成夫	まつい たかお 松井 隆雄	はなだ つとむ 花田 力		しんや まさとみ 新屋 正富	8
大阪東南	ながえ-みのる 長江 稔	まつい けんじ 松井 研次	たかさき みつひろ 高崎 充弘	なかつくり かずお 中造 和夫	つむら しゅうじ 津村 秀二	8
大阪鶴見	たさが しんいち 田坂 新一	たに こうへい 谷 康平	いしかわ はるひと 石川 治均	たけいち としかず 武市 智寿	しみず まさのり 清水 正憲	6
大阪梅田	うちうみ かんいちろう 内海閑一郎	むらかみ みのる 村上 稔	かねのぶ ひろあき 金延 宏明	みよし つねたか 三好 庸隆	つちだ よしかず 土田 喜和	5
大阪梅田東	ごとう ようじ 後藤 洋治	うえの あきひろ 上野 晃裕	もりた こうぞう 森田 耕造	つだ ひろし 津田 宏	かわしま つねのり 革嶋 恒徳	5
大阪うつぼ	ふくもと けいぞう 福本 桂三	おおたけ みつあき 大竹 光明	はまだ たきお 瀧田多喜男	むらかみ まさと 村上 正人	さいとう りゅうじ 斉藤 隆二	7
大阪淀川	にしかわ しょういち 西川 正一	まつい よしあき 松井 義明	あおき たかし 青木 高	しらやま こうけん 白山 鴻鍵		6
大阪ユニバーサルシティ	すずき まさあき 鈴木 正明	なかい しゅうじ 中井 周治	くぼた ひでかず 久保田秀一	ふくしま みつお 福島 三雄	えのもと まさし 榎本 仁	5
千里	うえはし よしお 上橋 芳雄	みさき おさむ 御前 治	こかわ まさし 粉川 雅至	はなふさ しろう 花房 嗣郎	つじ きいちろう 辻 毅一郎	2
千里メイプル	ふるやま ともひろ 古山 柄博	かわむら かん 川村 寛	ふじた よしひろ 藤田 芳浩	やなぎはら けんじ 柳原 健治	やました そういちろう 山下聰一郎	2
摂津	ひきた せいじろう 疋田誠治郎	ひがしたに やはちろう 東谷弥八郎	なかがわ ひろし・さとう たけし 中川 廣司・佐藤 剛司	ちゃばし かずお 茶橋 和夫	きはら あきお 木原 章夫	2
四条畷	ひらい まさお 平井 正雄		たにむら かつみ 谷村 勝美			3
新大阪	まつもと ただし 松本 正	おがわ みつひろ 小川 光宏	むかい ひでし 向井 秀史	やまね たけお 山根 武夫	かとう ひろゆき 加藤 弘之	6
吹田	かまかり こうじ 鎌苅 宏司	おおまえ きよひこ 大前 清彦	いしい ひろあき 石井 博章	やまもと ひろまさ 山本 啓方	たに あつこ 谷 安都子	2
吹田江坂	とびた あきお 飛田 昭男	なりまつ しげと 成松 重人	ながしま ひろし 長島 寛	かとう まさき 加藤 正樹	はら ゆきひろ 原 行弘	2
吹田西	ほんだ ちぎょう 本田 智教	いい けいいちろう 井伊圭一郎	いしざき かつひろ 石崎 克弘	おぎた みちや 荻田 倫也	かみたに ゆきひろ 紙谷 幸弘	2
高槻	はまだ あつお 浜田 厚男		いとう かずなり 伊藤 一成			2
高槻東	いたがき よしお 板垣 善雄	まつうら ひろのり 松浦 寛法	うえば としや 上場 俊哉	にしぐち まさあき 西口 昌昭		2
高槻西	みよし まこと 三好 誠	かたやま こうえい 片山 晃英	かわにし やすひろ 河西 康宏	にしかわ ともゆき 西川 知行	ながづみ まさる 長積 優	2
豊中	よこた ひろし 横田 広司	びろう ごろう 枇榔 五郎	むらじ たつろう 村司 辰朗	きたむら こういち 北村 公一	まつお むねよし 松尾 宗好	1
豊中南	にしのお さむ 西野 修	ひろせ ゆずる 廣瀬 譲	ふるさわ てるお 古澤 照男	うえだ たくや 上田 卓也	にい せいじ 二井 清治	1
豊中-大阪国際空港	あだち ひろむ 安達 弘		たなか たけじ 田中 竹二	わたなべ もとはる 渡邊 源治	なかの はじむ 中埜 肇	1
豊中千里	まつもと りゅういち 松本 龍一	たるい いくお 樽井 郁夫	もりた まさはる 森田 正治	つのだ しんじ 角田 眞治	あさの ひさし 浅野 久	1
八尾	やまだ ひろよし 山田 博義	しんぐう かずちか 新宮 一誓	こぼやし しげよし 小林 成禎	かかわぎ たきのり 柏木武生宜	やまかけ きょうじ 山陰 恭志	4
八尾中央	たまい としひろ 玉井 利宏	もり しげはる 森 重治	まつした かずひこ 松下 和彦	いずみ かんじ 泉 寛治	おぐら いくお 小倉 郁夫	4
八尾東	おおはし しゅうぞう 大橋 秀造	いまい たつや 今井 起也	しながわ よしひろ 品川 芳洋	やまだ てつお 山田 哲男	まつもと ひろあき 松本 浩明	4





## テーマ



国際ロータリー  
次年度会長

レイ・クリンギンスミス

ロータリーとは何か。ロータリー・クラブとは何をする団体なのか。ロータリアンは、会員候補者やロータリーに関心を持っている人々からこういった質問をよく受けますが、簡潔に数分で、しかも効果的に答えるのは難しいものです。

ロータリーの第一標語である「超我の奉仕」は私たちの利他的な性質をとらえてはいますが、先の2つの質問に答えてくれるものではありません。そこで私は、「ロータリアン以外の人々にロータリーの目的を説明すること」と「ロータリアンにロータリーの原則の重要性を再確認してもらうこと」、この2つの目標を満たす簡潔なテーマを探す決心をいたしました。

そして適切な言葉を探す上で、四大奉仕部門を再検討していたところ、クラブ奉仕と職業奉仕はどちらも人生を謳歌し、善き市民となるよう私たちを導いてくれるものであると気づいたのです。また、社会奉仕と職業奉仕を合わせるなら、地元の地域社会をより住みやすく、働きやすい場所にする事ができるでしょう。一方、国際奉仕は、国や大陸を異にする海外のクラブと協力し、世界理解、親善、平和を広め、世界をより良い場所にするための機会を、私たちに与えるものです。

ロータリーが、ロータリー・クラブの連合体であると同時に、奉仕の精神から成り立っていることを忘れてはなりません。私たちは、「奉仕」「親睦」「多様性」「高潔性」「リーダーシップ」というロータリーの中核となる価値観を分かち合う必要があるのです。ロータリーの真髄を表す多くの語句を検討した結果、ロータリーの現在の使命を表し、私たちの業績を強調するために、私たちが得意とすること、すなわち、次のテーマを最終的に選びました。





賞状

## 地域を育み、大陸をつなぐ

この簡潔な語句が、ロータリアンとしての私たちの存在と私たちの活動を的確に言い表すものであると賛同していただけることを願っております。ロータリーは世界でも比類のない優れた組織です。私たちは、地元地域社会の精神とリソースを育んでいます。また、住みやすく働きやすい世界をつくるために、世界中の人々の善意をつないで協力と支援を得ることにかけては、世界でも私たちの右に出る団体はないでしょう。エド・カドマン元会長の言葉どおり、「ロータリーは、画一化ではなく、結束である」のです。ロータリアンである私たちは、誠に恵まれています。

2010-11年度会長賞を検討するにあたって、私はこれと同じ哲学を用いました。私は四大奉仕の各部門が等しく重要であるという考えに基づき、クラブが四大部門のすべてにおける成果を確認することができるよう、質問形式による新しい表彰プログラムを設けました。さらに、この表彰とは別に、年次会長賞を何度も受賞し続けているクラブのチャレンジ精神に応えるために、さらに上のレベルの特別賞も加えることにいたしました。

私たちが親睦と奉仕のレベルアップを図り、1910年に初のロータリー大会を開催した国際ロータリーを奉仕の第二世紀に向けて前進させていく中で、この質問形式を用いた新しい用紙がクラブと地区ガバナーの皆さまに役立つものとなることを願っております。

レイ・クリンギンスミス  
2010-11年度 国際ロータリー会長





## 会長賞

国際ロータリー  
次年度会長

レイ・クリンギンスミス

四大奉仕部門のすべての部門におけるクラブの活動を確認するために、次の質問用紙をご使用ください。各部門の最高得点はそれぞれ50点です。各部門で少なくとも25点を獲得したクラブが、2010-11年度会長賞の受賞資格を得ます。

各部門で少なくとも35点を獲得したクラブは、2010-11年度特別会長賞の受賞資格を得ます。質問用紙は各クラブが記入後、国際ロータリーではなく、地区ガバナーに送付します。ガバナーへの提出期日は2011年3月31日必着となります。

この質問用紙にあるすべての質問への答えは、四つのテストに照らし合わせて考えてください。

ガバナーは、会長賞と特別会長賞のクラブのリストを確認し、証明の署名を記入した上で、2011年4月15日までにRI世界本部へ提出する必要があります。地区内の半数以上のクラブが会長賞を受賞した場合、地区ガバナーも特別に表彰されます。

レイ・クリンギンスミス  
2010-11年度 国際ロータリー会長





### ■ クラブ奉仕

- クラブでは、2010年7月1日から2011年1月にかけて、少なくとも1名の会員純増を達成しましたか(RIへのクラブ半期報告書に記載された数字に基づく)。(5点)
- 具体的かつ効果的な会員勧誘計画を導入し、実施しましたか(「1人が5人推薦」プログラムなど)。(5点)
- クラブは、効果的な会員維持計画を立て、実施しましたか(例:ベテラン会員が新会員を担当して指導するプログラムなど)。(5点)
- 現クラブ会長、クラブ会長エレクト、クラブ会長ノミニ、およびこれらの役員が選んだクラブ会員が積極的に関与する3カ年計画を立て、それを文書として作成しましたか。また、これには各奉仕部門の3カ年目標とこれを支えるためのクラブ会員の目標も含まれていますか。(10点)
- 過去12カ月間に新しく設立されたロータリー・クラブのスポンサー・クラブとなりましたか。(5点)
- 例会では、豊かな親睦の機会と活気あるプログラムの両方を常に提供していますか。(5点)
- 毎週、Eメール、または郵便で会報をクラブ会員に送っていますか。(5点)
- 会員、プログラム、プロジェクト、功績を紹介するクラブのウェブサイト进行、運営していますか。(5点)
- クラブ会長エレクトがPETSまたは国際大会に出席するために、資金面で援助していますか。(5点)

この部門の最高得点は50点です。クラブの合計点は何点ですか。

### ■ 職業奉仕

- 過去12カ月間に、若者を対象に「四つのテスト」に関する作文コンテストまたは弁論大会を主催しましたか。(5点)
- クラブの会員は、過去12カ月間に、地元の学校の生徒を対象にキャリアに関する情報を積極的に提供してきましたか。(5点)
- 現ロータリー年度中に、例会で職業奉仕に関する主題を4回以上取り上げましたか。(10点)
- 現ロータリー年度中に例会プログラムで、クラブ会員による職業分類に関する卓話を少なくとも3回実施しましたか。(5点)
- クラブは、過去12カ月間に、高い倫理基準と公共の価値観を認め、その模範を示した人物を称え、表彰しましたか。(5点)
- クラブは、過去12カ月間に、高い倫理基準と公共の価値観を認め、その模範を示した企業や団体を称え、表彰しましたか。(5点)
- 現ロータリー年度中に、新しい職業奉仕プロジェクトを開発し、これを開始しましたか。(5点)
- 入会時にすべての新クラブ会員に「四つのテスト」と「ロータリアンの職業宣言」を渡していますか。(5点)
- 2010年10月の職業奉仕月間を記念し、特別なプログラムやイベントを実施しましたか。(5点)

この部門の最高得点は50点です。クラブの合計点は何点ですか。

### ■ 社会奉仕

- 過去12カ月間に、クラブ会員のほぼ全員が積極的に参加した有意義な社会奉仕プロジェクトを完了しましたか。(5点)

- 現在、インターアクト・クラブかローターアクト・クラブを提唱していますか。(5点)
- 過去12カ月間に、RYLAプログラムを実施、あるいはRYLAプログラム参加者を推薦しましたか。(5点)
- 過去12カ月間に、地元地域でロータリーの公共イメージを改善し、クラブ会員のロータリーに対する誇りを高めるような社会奉仕プロジェクトを完了しましたか。(10点)
- 過去12カ月間に、募金活動を1回または複数回実施し、成功させましたか。この活動は、クラブ会員が費やした時間に見合うような結果をもたらし、地域社会のためになるプロジェクトを実施するのに十分な資金をもたらしましたか。(5点)
- 現ロータリー年度、クラブの貢献をはっきりと公表しない他団体のプロジェクトに資金援助をする代わりに、主にロータリーの奉仕プロジェクトに時間と資金を費やしましたか。(5点)
- 現ロータリー年度、ロータリー財団未来の夢計画の6つの重点分野のいずれかに当てはまる社会奉仕プロジェクトを実施しましたか。(5点)
- 現ロータリー年度、地域社会のニーズ調査を行いましたか。(5点)
- 過去12カ月間に、地元地域の若者たちのためになる社会奉仕プロジェクトを実施しましたか。(5点)

この部門の最高得点は50点です。クラブの合計点は何点ですか。

### ■ 国際奉仕

- クラブは現在、ロータリー財団国際親善奨学生かロータリー世界平和フェローの受入(世話)クラブ、あるいは派遣クラブとなっていますか。(5点)
- 過去12カ月間に、研究グループ交換チームの受入(世話)クラブ、あるいは派遣クラブとなっていますか。(5点)
- クラブは現在、ロータリー青少年交換学生の受入(世話)クラブ、あるいは派遣クラブとなっていますか。(5点)
- ポリオ撲滅のチャレンジを積極的に支援してきましたか。(5点)
- 現ロータリー年度、ロータリー財団のマッチング・グラントや3-H補助金に積極的に参加しましたか。試験地区内のクラブの場合、現ロータリー年度にグローバル補助金に積極的に参加しましたか。(5点)
- 現ロータリー年度、地区補助金の資金を活用して、国際プロジェクトに積極的に参加しましたか。試験地区のクラブの場合、現ロータリー年度に新地区補助金の資金を活用して、国際プロジェクトに積極的に参加しましたか。(5点)
- 過去12カ月間に、財政的支援、現物拠出、ボランティア活動といった形で世界社会奉仕プロジェクトを支援しましたか。(5点)
- 現ロータリー年度、全クラブ会員がロータリー財団へ寄付することによって、あるいはクラブのロータリー財団への寄付が一人あたり平均100ドル以上となることによって、「毎年あなたも100ドルを」を推進しましたか。(10点)
- クラブ会員のうち少なくとも1名が、ロータリー親睦活動あるいはロータリアン行動グループのメンバーとなっていますか。(5点)

この部門の最高得点は50点です。クラブの合計点は何点ですか。





## 次年度の方針

ガバナーエレクト  
松本 新太郎

私は1月18日からの一週間、アメリカのサンディエゴで開催されましたRIの「国際協議会」に参加してまいりました。2010-11年度のRI会長は、アメリカ・カークスビルRCのレイ・クリングスミスさんです。世界各国からガバナーエレクトらが多数集まる中、彼はスピーチで次のような話を紹介してくださいました。

『故郷、ミズーリ州の小さな町にあるユニオンビルRCの、賢明にして寛大な計らいにより、私は奨学金申請の推薦をいただきました。以来、南アフリカへの留学に旅立つまで、私は無料ですべての例会に出席させていただくことができました。こうして私が、生まれ故郷で初の留学生となれたのは、ひとえにRCのおかげなのです。』

このスピーチを聞き私は、彼のRCに対する並々ならぬ愛情と、その発展に向けた熱い情熱を感じることができました。現職の弁護士である彼が抱く、RCへの思いを私なりに可能な限りくみ取り、皆様にお伝えしていくことができれば、と考えております。

2010-11年度RI会長レイ・クリングスミス氏は国際協議会の本会議において新年度のRIテーマを発表されました。

“Building Communities Bridging Continents” 「地域を育み、大陸をつなぐ」

まさに政治、経済、宗教を超えた世界的なボランティア活動へと広がるのです。地域振興を強力に推し進め、親善の輪を広め、世界平和と安全のための運動につなげるのです。

各ロータリークラブは、この重要な役目の最前線を担ってきたといっても言い過ぎではありません。私達ロータリアンは誇り高き存在です。このような歴史を念頭に置いて活動をつづけ、次の世代に着実に繋いでいかなばなりません。

クリングスミス会長はまた、国際ロータリーの実行目標として、次の8項目を掲げました。

### 1. 平和と紛争の予防と解決

草の根の平和活動を通じて世界平和のために尽くし、平和と紛争の予防と解決を図ります。

### 2. 疾病予防と治療

エイズ、マラリア、その他の疾病の予防と治療に専念します。

### 3. 水と衛生設備

あらゆる国の人々に安心して飲める水を供給します。

### 4. 母子の健康

妊婦と乳幼児の死亡率を削減するように努力します。

### 5. 基本的教育と識字率向上

全ての人々が公平な教育を受けられる環境造りにまい進します。

### 6. 経済と地域社会の発展

地域のためになる奉仕活動につとめます。

### 7. ポリオ撲滅

ポリオ撲滅運動を継続します。

### 8. ロータリー財団

ロータリー財団に対する援助と基金を確保します。

以上、かいつまんで説明させていただきましたが、これら8つの項目が次年度RIの重点項目です。本日の協議会を終えた後、皆様方のクラブや地区の委員会でも事業計画を立案していただくこととなりますが、今申し上げた8つのテーマに沿った事業を計画、実行していただければ幸いです。

さて続きましては、当2660地区の話をしていただきます。

まず初めに、皆様の一つ、ご報告がございます。すでにご存知と思いますが、当地区の近藤雅臣パストガバナーが2010-11年度からの2年間、RIの理事に就任されます。大変な重責にご尽力いただくこととなりますが、国際ロータリーという大きな舞台で活躍される近藤パストガバナーを、地区としても全力でサポートしてまいりたいと考えております。

また11月には世界からRI会長、RI理事そして日本全国のガバナー、パストガバナー、ガバナーエレクト、ガバナーノミニや地





ロータリー研究会 2010年11月南條予彦

区リーダーの集まるロータリー研究会が開かれます。千里RCが中心になって運営いただきます。本日出席の皆様方にも、何卒深いご理解とご協力をお願い致します。

それでは、当地区の次年度の方針についてご説明致します。

私がガバナーノミニーを拝命しましてから今日までの間、RCについて改めて様々な考えを巡らせてまいりました。「RCには今、何が求められているのか」「当地区は何を必要としているのか」「ガバナーとして私に何ができるのか」など、私なりに考え、気付いたことは、会員数の減少やマンネリ化が叫ばれる中「今こそもう一度、原点を見つめ直す必要があるのではないか」ということです。

そこで次年度の地区テーマを次のように決めさせていただきました。

## 「ロータリークラブについて もう一度考えてみませんか」

私はこのテーマを通してRI第2660地区、3900名あまりの会員の皆様に改めて見つめ直していただきたいのです。

なぜロータリークラブが誕生したのか、  
どうしてロータリーが世界的な広がりを実現したのか、  
日本国内でもここまでロータリーが普及した理由は何が、  
そして何より、あなたはなぜロータリークラブに入会したのか、  
なぜ今もロータリー活動を続けているのか。

私はこれからの一年間、このテーマのもと、こうした問いを皆様に投げかけていくことができれば、と考えております。

ロータリークラブについて、皆様方お一人おひとりがもう一度考えていただくことで、ロータリアンとしての皆様ご自身の、またはクラブの、あるいは地区の「あるべき姿」を再認識いただくことが、月並みな言葉ではございますが、いわゆる「活性化」につながることになるはずである、と信じております。

そして皆様にもう一度考えていただく際のヒントになることを願い、次にご説明致します7つの提案を掲げさせていただきます。

### 1. 会長と委員長のリーダーシップに期待します

クラブの代表である会長がメインであるのは申すまでもありませんが、一人の力には限界があります。委員長をはじめとする全会員がごぞって、会長をサポートしていただきたいのです。ご自身を見つめ直していただきたいのです。

特に各セクションの委員長を務められる方々は、泣いても笑っても一年間の任期しかありません。その期間中にぜひ、皆様方のお力で「活性化」を実現していただきたいのです。

皆さんのクラブでは、会員間の温度差から二極分化が進んでいませんか。特定の会員に負担が集中していませんか。みんなに公平ですか。こうした課題をクリアしない限り、本当の「活性化」は実現できません。ぜひ皆様方のご努力で、楽しいクラブを作り上げてください。そして、誰もが週一度の例会を待ちわびるようにしてください。

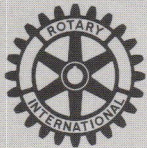
### 2. クラブの活性化と相互交流の推進を図ります

原点にかえり、よく考えてください。ロータリー活動を続けるにあたって、まず何よりも大切なのは、例会への出席です。やむを得ない場合を除き、原則100%出席の土壌を整備します。出席こそが最大のクラブ奉仕であることを何度でも繰り返し説明します。

なぜそこまでして、出席にこだわるのか。それは出席が、とりもなおさずクラブ全体の結束を一層強固なものにするからです。例会への出席はクラブの活性化を実現するだけでなく、相互交流の推進にもつながります。

クラブ内で会員間の交流が活発化すれば親睦が深まり、例会に行くのが楽しくなる、という好循環が生まれるでしょう。クラブには例会以外にクラブフォーラム、クラブの委員会の各奉仕活動、同好会、懇親会など多くの交流の機会があります。これらの出席、特に新会員の出席をお願いします。





# ROTARY INTERNATIONAL

## 2010-11

またクラブ外では、インターシティミーティングがIM単位で開催されます。地域のクラブとの交流を図ることができる素晴らしい機会です。各組のクラブは率先しての出席をお願いします。

そして、地区大会が八尾RCのホストで10月29-30日に開催されます。地区で開催される最大の会です。一人でも多くの会員のご参加をお願いします。今年度の国際大会はカナダのモントリオールで6月に開催されます。そして次年度の国際大会は来年5月にアメリカ・ニューオーリンズで開催されます。どうか皆様奮ってご参加いただきますよう、お願い申し上げます。

出席が重要なのは、地区の委員会でも同じです。せっかく地区の委員会で得られる学びや奉仕の機会をみすみす放棄するのは、本人にとって大きな損失であると同時に、所属クラブにとっても大きな損失となります。

地区委員会に出席して交流を深めることで委員会活動も活発化し、クラブを超えた横のつながりが新たに生まれることは、本人のロータリーライフにとってだけでなく、クラブの発展にも大きな利益をもたらすでしょう。

地区の各委員会にはそれぞれクラブ委員長会議を開催していただいています。クラブによっては地区の委員会に対応した委員会の無いクラブもあります。それを理由に欠席されるクラブがたまに見受けられます。しかしその内容は各クラブ活動に有用な情報と会員交流の場です。ぜひ担当者の出席をお願いします。

### 3.若者を育み世代をつなぎます

将来にわたって、人類の繁栄を持続していくために必要なこととは何でしょう。未来を担うのは若者たちです。そしてその若者を育むのは、私たちの責務なのです。それなくして、人類の発展はあり得ません。

後でもふれますが、ロータリー財団や米山奨学金への支援も、こうした若者たちへ向けた未来への投資なのです。将来の大きな実りのために土を耕し、種をまき、水をやり続ける地道な努力が必要です。その蓄積が若者を育み、世代をつなぐのです。目前の利益だけに目を奪われることなく子のため、孫のために、未来への努力を怠らないように活動していきたいと考えています。

ロータリーには数多くの若者のための新世代プログラムがあります。青少年交換留学生。地区独自の少年少女ニコニコキャンプ、秋と春のライラ。また第2660地区では6つのインターアクト、19のローターアクトクラブが提唱されています。そして財団の教育プログラムでは、国際親善奨学生、国際平和フェロー、GSEなどがあります。そして日本独自の米山奨学生があります。

それぞれの地区の担当委員会そしてスポンサークラブ、ホストクラブ、提唱クラブの皆さんはもう一度考えてみてください。「新世代のために何ができるか」を。

### 4.新しい仲間を増やします

皆さん、今一度考えてください。皆さんはなぜRCに入会されたのですか。なぜ今もロータリー活動を続けていらっしゃるのですか。

それは皆さんにとって、RCが何らかの魅力があるからではないでしょうか。その魅力を周囲の人たちにもおしえてあげてほしいのです。そしてあなたがRCに入会して得たこと、学んだことを、一人でも多くの方に分けてあげてほしいのです。

会員一人ひとりが広報マンとなってロータリーを広めてください。またクラブとして、あなたのクラブの特徴や、奉仕活動、そしてロータリーを広報してください。クラブのホームページや新聞、ラジオ、テレビなどでチャンスを見つけクラブ単位の広報活動をよろしくお願いします。新しい仲間をクラブに迎える一助になります。

新しい仲間を迎えることは、RCで新たなことを数多く学ぶことになる彼にとってプラスになるのはもちろん、新しい仲間を迎え入れることで新たな刺激や友情を得ることができるあなたにとっても大きなプラスになるはずです。

RI会長賞があります。受賞資格項目に会員純増1名があります。第2660地区全85クラブがこのRI会長賞を受賞できるよう、純増1名以上を目標にしてください。少なくとも2011年7月には85名の純増会員を。2010-11年度で会員減少をストップしましょう。

### 5.健康と儉約に留意します

1905年、RCが誕生した当時の状況を今一度、思い出してください。それはあくまでも質素で素朴な組織であったはずですが、それが100年以上の歳月を経ていつの間にか贅肉が増え、無駄な部分が多くなってきてはいませんか。

皆様のクラブではいかがでしょうか。あるいは地区の組織ではいかがでしょうか。そしてまた一方で、皆さんのお体はどうでしょう。数十年の間に蓄積した贅肉や悪習慣が、健康に影響を及ぼし始めてはいませんか。





もう一度よくお考えいただき、皆さんのお体と、ロータリーの組織、ともに健全化を図ろうではありませんか。

## 6. 自分にできる奉仕をもう一度考えてみます

各クラブの皆さんをお願いします。クラブで次年度実行しようとする奉仕をもう一度考えてください。各クラブは地域特性やクラブの特性によりそれぞれ独自の奉仕活動を活発に行っていただいています。

でも、もう一度考えてください。その奉仕が本当に地域の、また世界のニーズにあっているのか。ただ単に例年しているからという理由だけで継続しているだけではないのか。

もう一度考えてください。より充実した奉仕をめざしてください。

2010-11年度RI会長賞が変わりました。今まで以上に四大奉仕のバランスのとれた奉仕活動をRI会長は求めています。クラブ奉仕、職業奉仕、社会奉仕、国際奉仕のそれぞれでバランスのとれた活動を求めています。この機会に自らのクラブで活動のバランスが取れているか考えてください。そしてRI会長賞獲得へのチャレンジをお願いします。

## 7. 寄付について

ポリオ撲滅運動を支援します。

ロータリーの奉仕活動の代名詞とも言えるポリオ撲滅。先輩ロータリアンが不断の努力で取り組んでこられたのは、皆さんもよくご存知の通りです。その運動は今、ようやく「あと一歩」というところまでこぎつけています。先輩諸兄が脈々とバトンをつなぎ、継続してこられた熱い思いをもう一度見つめ直し、我々も「最後の一歩」に協力しようではありませんか。一人あたり3000円の寄付をお願いします。

次に先ほど少しふれました、未来への投資です。若者を育み世代をつなぐための奉仕として、そして社会奉仕、国際奉仕の原資として、会員の皆様には前年同様、ロータリー財団へ一人あたり\$130の年次寄付を、また米山記念奨学金には2万円のご支援をお願いしたいと考えております。ロータリアンとして皆様お一人おひとりにできる奉仕ということで、皆さんの深いご理解とご協力をお願い致します。

2020/14

## 7. ロータリーの会員について もう一度考えてみませんか

ロータリーの会員、ロータリアンの資格とは何でしょうか？どのようにしてあなたはロータリアンになったのでしょうか？

新会員をロータリアンに育ててください。そして新会員を育てていく中で皆さん自身も成長してください。それがロータリークラブを成長させ、強いロータリークラブを作るのです。新会員教育、そして継続した会員研修をよろしくお願いします。

そして最後にもう一度お願いします。地区大会への参加です。地区大会は今年10月29～30日に大阪国際会議場で行われます。ホストは八尾RCです。

以上、私が次年度に掲げさせていただく地区のテーマ「ロータリークラブについて もう一度考えてみませんか」を推進するにあたっての、具体的な提案について説明させていただきました。地区チームの皆様には、どうかこのテーマに沿った活動を立案、実行いただければと思います。またクラブ会長の皆様も、各クラブでこれに沿った活動計画を立てていただくとともに、会員の皆様にも浸透を図っていただければ幸いです。

私は次年度の一年間、地区ガバナーの大役を務めさせていただきます。また本日まで出席の皆さんがクラブの要職、あるいは地区チームとして活躍いただけるのも、たったの一年間しかありません。皆様の人生においても、おそらく貴重な経験をなさるであろうこの一年間を、決して惰性で過ごしてほしくありません。終わってから「ああ、もっとこういう風にすればよかった」なんて後悔はしてほしくないのです。

そのためにも、「ロータリークラブについて もう一度考えてみませんか」。

私自身、精一杯務めさせていただき覚悟でございます。どうか皆様にも深いご理解とご協力をお願い申し上げます。



## 1 ガバナー公式訪問について

1. ガバナー公式訪問日には、ガバナーは、当日の例会開始1時間前にクラブへお伺し、会長・幹事をはじめ理事・役員の皆様と懇談をさせて頂きたく思います。
2. 懇談には、7月1日までに提出頂くことになっております「効果的なロータリークラブとなるための活動計画の指標」[クラブ会長要覧118ページ参照]、及びガバナー補佐からの「クラブ訪問報告」を拝見して参りますので、現況説明はクラブの重要課題に重点を絞ってお願い致します。また効率的に進めさせて頂くため、ご質問があれば、前もってガバナー事務所へご提出下さい。
3. 公式訪問日の2週間前までに[資料2]の「ガバナー公式訪問」と題する用紙にご記入の上、ガバナー事務所までご提出下さい。
4. 「クラブ活動計画書」「クラブ概況報告書」等につきましては、公式訪問及びガバナー補佐訪問の参考資料に致しますので、出来るだけ7月1日までに提出下さい。
5. ガバナーに対する車代、お土産等は、ご無用をお願い致します。
6. クラブによっては、月1回程度例会の食事を「廉価なメニューにして、差額を寄付する」という例会日があります。公式訪問日がこの日に当たる場合は、その略式食事を大歓迎いたします。従って、食事メニュー等の変更はせず、通常通りの例会を行って下さい。

## 2 ガバナー補佐訪問

1. ガバナー公式訪問前に、担当ガバナー補佐がクラブ訪問をさせて頂き、クラブ協議会に出席することになっております。
2. ガバナー補佐は、年間4回程度各担当IM内クラブを訪問しますが、この際のビジターフィーのお支払いにつきましては、免除して頂きますようお願い致します。  
当地区では、ガバナー補佐訪問には、ガバナー補佐エレクトも一緒に訪問することを推奨しております。ガバナー補佐エレクトについても同様にビジターフィーの免除をお願いします。
3. ガバナー補佐によるニコニコ箱への寄付も遠慮させて頂きますのでご了解ください。その他、特別なご配慮はなさないようお願い致します。

## 3 RI及び地区への主要送金関係

1. RI及び地区への人頭分担金あるいは地区資金の送金は、主要送金一覧表のとおりですので、よろしくお願い致します。
2. ロータリー財団への寄付についても、より一層のご協力をお願い致します。
3. ロータリー財団の恒久基金(ベネファクター)は、各クラブ1名以上を目標にお願い致します。
4. ロータリー米山記念奨学会への寄付は一人当たり20,000円以上を目標にお願い致します。(普通寄付金 5,000円、特別寄付金15,000円以上)
5. 各クラブでWCS事業を実施しない場合は、一人当たり5,000円の予算で地区委員会との共同での事業実施をお願い致します。



#### 4 クラブ周年記念行事について

1. 10年単位の各クラブ周年記念例会・祝賀会にガバナーへのご案内があれば、出席させていただきます。ガバナー・エレクトは原則出席致しません。但し、ガバナーが出席出来ない場合は、ガバナー・エレクトが代わりに出席させていただきます。
2. ガバナー・エレクトは、5年単位のクラブ周年記念例会・祝賀会にご希望があれば出席させていただきます。ガバナーは出席いたしません。但し、ガバナー・エレクトが出席出来ない場合、ガバナー・ノミニーもしくは担当ガバナー補佐が代わりに出席させていただきます。

#### 5 ガバナー月信

1. ガバナー月信の配布部数は、会員数が100名以上のクラブ:30部、100名未満のクラブ:20部、50名未満のクラブ:15部、30名未満のクラブ:10部を無償配布とさせていただきます。パスト・ガバナー各位、ガバナー、ガバナー・エレクト、ガバナー・ノミニー、ガバナー補佐、地区研修委員、地区委員会委員長の皆様には、無償配付させていただきます。
2. ご希望の会員には有料配布(年間購読2,200円、特定月有料購読200円)させていただきますので、ガバナー事務所へお申し込み下さい。ガバナー月信には会員にとって有益な情報が掲載されている為、是非多くの会員に購読をお勧め下さい。
3. クラブ及び地区委員会からの投稿をお願いすることがありますが、よろしくお願い致します。原稿や校正のやり取りは、メールでお願いします。
4. 次年度も地区HPからガバナー月信の閲覧が出来るように致します。

#### 6 地区ホームページ

1. HPについては、各年度ごとの立ち上げとなっておりますが、コスト削減の観点からも、今後は引継ぎと連携を考えていきたいと思っております。但し、地区幹事及び広報委員会の奉仕で維持されていることをご理解下さい。
2. 月信並びにHPへのご意見、ご感想をお待ちしております。ガバナー事務所へメールかFAXでお願いいたします。HPへの書き込みはできませんので、ご了承下さい。

#### 7 その他

1. ロータリー日本事務局へ半期報告を7月1日と1月1日までに提出下さい。
2. インターシティミーティングについては、ロータリー情報を伝え、奉仕の理想を勉強するという本来の目的に従い、各担当ガバナー補佐の指導を得ながら企画し、クラブ会員全員が参加できるよう実施いただきますようお願い致します。
3. 次年度の「クラブ会員増強目標書式」を6月1日までにガバナー事務所に提出して下さい。



# ガバナー公式訪問日程

2010~11年度

●18:00~開始  
★18:30~開始  
■19:30~開始

日	2010年 8月	9月	日	10月	11月	12月	日	2011年 1月	2月	3月	4月	5月	日
1	日	水 茨木	1	金 高槻東	月	水 大阪西南	1	土	火	火	金	日	1
2	月	木 大阪御堂筋	2	土	火	木 大阪中央	2	日	水	水	土 IM7組	月	2
3	火	金 摂津	3	日	水	金 大阪梅田東	3	月	木 ★守口イブニング	木	日	火	3
4	水 八尾	土	4	月 東大阪中央 ★池田くれは	木 豊中南 ★千里メイプル	土	4	火	金 豊中-大阪国際空港	金	月	水	4
5	木 大阪リバーサイド ■大阪ネクスト	日	5	火 大阪東南	金 大阪住吉	日	5	水	土 IM2組	土 IM6組	火	木	5
6	金 少年少女 ニコニコ キャンプ	月 大阪船場	6	水 東大阪	土	月	6	木	日	日	水	金	6
7	土	火	7	木 大阪平野	日	火 枚方	7	金	月	月	木	土	7
8	日	水 豊中千里	8	金 大阪城南	月 大阪北梅田	水 新大阪	8	土	火	火	金	日	8
9	月	木 大阪中之島 ★大阪イブニング	9	土 秋のライラ	火 千里	木	9	日	水	水	土	月	9
10	火 大阪本町	金 大阪心斎橋	10	日	水 大阪そねざき ●大東中央	金	10	月	木 大阪東	木	日	火	10
11	水 香里園	土	11	月	木 交野 ●大阪難波・大阪南西 大阪なにわ	土	11	火	金	金	月	水	11
12	木	日	12	火 大阪西北	金 大阪大手前	日	12	水	土 IM4組	土	火	木	12
13	金	月 大阪住之江	13	水 大阪フレンド ●四條畷	土	月	13	木	日	日	水	金	13
14	土	火 大阪阪南	14	木 吹田	日	火 大阪鶴見	14	金	月	月	木	土 IM8組	14
15	日	水 大阪咲洲	15	金 大阪天王寺	月 大阪西	水	15	土	火	火	金	日	15
16	月	木 門真 ★高槻西	16	土	火 大阪梅田	木	16	日	水	水	土 IM1組	月	16
17	火	金 八尾東	17	日	水 大阪北	金	17	月	木	木	日	火	17
18	水 大阪城北	土	18	月 大阪堂島 ●吹田西	木 大阪大淀	土	18	火	金	金	月	水	18
19	木 ★箕面	日	19	火 吹田江坂	金 大阪淀川	日	19	水	土	土 PETS/ 地区チーム 研修セミナー	火	木	19
20	金 大阪城東	月	20	水 守口	土	月	20	木	日	日	水	金	20
21	土	火 大東	21	木 茨木東	日	火	21	金	月	月	木	土	21
22	日	水 高槻 ★茨木西	22	金 寝屋川	月	水	22	土 IM3組	火	火	金	日	22
23	月	木	23	土	火	木	23	日	水	水	土 地区協議会	月	23
24	火 大阪南	金 箕面中央	24	日	水 財団地域セミナー	金	24	月	木	木	日	火	24
25	水 大阪阿倍野	土	25	月	木 利会長歓迎晩餐会	土	25	火	金	金	月	水	25
26	木 大阪天満橋	日	26	火	金 ローターリ研究会	日	26	水 くずは	土 IM5組	土	火	木	26
27	金 大阪	月 東大阪西	27	水	土 ローターリ研究会	月	27	木	日	日	水	金	27
28	土 地区財団 セミナー	火 大阪柏原 ●大阪うつぼ	28	木	日	火	28	金 大阪 ユニバーサルシティ	月	月	木	土	28
29	日	水 池田	29	金 地区大会	月	水	29	土		火	金	日	29
30	月 大阪東淀ちゃやまち	木 東大阪東 ★東大阪みどり	30	土 地区大会	火	木	30	日		水	土	月	30
31	火 豊中 ★八尾中央		31	日		金	31	月		木		火	31



# I.M.日程一覧表

2010~11年度

組	開催年月日	ホストクラブ	所属クラブ	クラブ数	ガバナー補佐
1	2011年 4月16日(土)	豊中- 大阪国際空港	池田、池田くれは、箕面、 箕面中央、豊中、豊中南、 豊中-大阪国際空港、豊中千里	8	✓ 宮内敏光 (豊中南)
2	2011年 2月5日(土)	千 里	茨木、茨木東、茨木西、千里、 千里メイプル、摂津、吹田、 吹田江坂、吹田西、高槻、 高槻東、高槻西	12	✓ 北田他実夫 (高槻東)
3	2011年 1月22日(土)	寝 屋 川	大東、大東中央、枚方、 くずは、門真、交野、香里園、 守口、守口イブニング、 寝屋川、四条畷	11	✓ 西原房三 (守口)
4	2011年 2月12日(土)	東大阪東	東大阪、東大阪中央、東大阪東、 東大阪みどり、東大阪西、 大阪柏原、八尾、八尾中央、 八尾東、大阪ネクスト	10	✓ 山片重房 (東大阪みどり)
5	2011年 2月26日(土)	大阪そねざき	大阪中央、大阪堂島、大阪北、 大阪北梅田、大阪リバーサイド、 大阪西、大阪大淀、大阪西北、 大阪そねざき、大阪梅田、 大阪梅田東、 大阪ユニバーサルシティ	12	✓ 山田崇雄 (大阪北梅田)
6	2011年 3月5日(土)	大阪鶴見	大阪、大阪東、大阪東淀ちややまち、 大阪城東、大阪中之島、 大阪大手前、大阪城北、 大阪天満橋、大阪鶴見、 大阪淀川、新大阪	11	✓ 高島凱夫 (大阪中之島)
7	2011年 4月2日(土)	大阪西南	大阪フレンド、大阪本町、 大阪御堂筋、大阪南、大阪難波、 大阪なにわ、大阪南西、 大阪西南、大阪船場、 大阪心斎橋、大阪うつぼ	11	✓ 田中壽秋 (大阪なにわ)
8	2011年 5月14日(土)	大阪咲洲	大阪阿倍野、大阪阪南、 大阪平野、大阪イブニング、 大阪城南、大阪咲洲、 大阪住之江、大阪住吉、 大阪天王寺、大阪東南	10	✓ 泉 博 朗 (大阪住吉)



## 国際ロータリー 特別月間

2010～11年度

月 日	行 事 名	
2010年 8月	会員増強・拡大月間	( Membership and Extension Month )
9月	新世代のための月間	( New Generations Month )
10月	職業奉仕月間	( Vocational Service Month )
10月	米山月間	( Yoneyama Month )
11月	ロータリー財団月間	( Rotary Foundation Month )
11月5日を含む週	世界インターアクト週間	( World Interact Week )
12月	家族月間	( Family Month )
2011年 1月	ロータリー理解推進月間	( Rotary Awareness Month )
1月27日を含む週	追悼記念週間	( Remembrance Week )
2月	世界理解月間	( World Understanding Month )
2月23日	ロータリー創立記念日/ 世界理解と平和の日	( Rotary Anniversary/ World Understanding & Peace Day )
3月	識字率向上月間	( Literacy Month )
3月13日を含む週	世界ローターアクト週間	( World Rotaract Week )
4月	雑誌月間	( Magazine Month )
6月	ロータリー 親睦活動月間	( Rotary Fellowships Month )

## RI第2660地区 年間カレンダー

2010～11年度

開 催 日	行 事 名	会 場
2010年 5月 2日(日)～ 4日(火)	春のライラ	大阪府立青少年海洋センター
5月29日(土)	地区会員増強セミナー	大阪YMCA
6月20日(日)～23日(水)	国際大会	モントリオール(カナダ)
7月17日(土)	合同地区委員会	大阪YMCA
8月 6日(金)～ 8日(日)	少年少女ニコニコキャンプ (ホスト:枚方)	枚方市野外活動センター
8月28日(土)	地区財団セミナー	大阪YMCA
10月 9日(土)～11日(月)	秋のライラ (ホスト:大阪難波)	関西大学
10月29日(金)～30日(土)	地区大会	リーガロイヤルホテル・大阪国際会議場
11月24日(水)～27日(土)	ロータリー研究会、財団地域セミナー	大阪国際会議場
2011年 4月23日(土)	地区協議会 (ホスト:大阪城南)	大阪国際会議場
5月	春のライラ (ホスト:大阪大淀)	(未定)
5月21日(土)～25日(水)	国際大会	ニューオーリンズ(アメリカ)



# 主 要 報 告 書

報 告 事 項	期 日	報 告 先
1. 半期報告	7月1日 1月1日	①国際ロータリー日本事務局 ②(写)ガバナー ③(写)クラブに保管
2. クラブ出席率報告	翌月14日午前中までに必着	ガバナー事務所
3. 会員数及び出席報告	毎月5日までに必着	ガバナー事務所
4. クラブ会員数および女性 会員数報告のお願い	前期7月 7日までに必着 後期1月10日までに必着	ガバナー事務所 前期:6月30日付、7月1日付 後期:12月31日付、1月1日付
5. 物故者報告用紙	その都度	ガバナー事務所
6. クラブ細則の変更	その都度	ガバナー事務所
7. 充填未充填職業分類表	8月31日	ガバナー事務所
8. 効果的なロータリー・クラブと なるための活動計画の指標	2010年7月1日	所定の用紙3部に記入して、ガバナー・エレクト事務所に1部 ガバナー補佐に1部、1部はクラブに保管
9. 地区大会提出・信任状証明書	2010年9月15日	直前の半期人頭分担金支払時会員数25名毎に1名または その端数13名以上の場合はさらに1名を選ぶ。 (RI細則15.050.1)
10. 新入会員、退会者、会員の 住所または種類の変更	その都度	①RI世界本部(英文・所定の用紙) ②ガバナー事務所
11. クラブ会長、幹事、例会場、 日時、事務所等の変更届	その都度	①国際ロータリー日本事務局 ②ガバナー事務所 ③ロータリーの友事務所
12. RI文献購入申込 各RC常備の注文用紙にて	その都度	RI世界本部(英文の文献) 国際ロータリー日本事務局(和文の文献)
13. 次年度クラブ会長、幹事報告 (公式名簿・記載資料)	クラブ役員選挙後 2週間以内に	①国際ロータリー日本事務局 ②(写)ガバナー ③(写)ガバナー・エレクト
14. 国際大会提出・信任状証明書 (会長・幹事のサインが必要)	4月	国際大会出席者の代議員またはその代理者(ガバナーエレクトなど) 用紙はRIより直接各クラブに送付される。
15. 寄付増進クラブ目標報告書式	2010年5月1日	ガバナー・エレクト事務所

※上記報告書は3月1日現在の資料です。変更がある場合がございますので月信7月号でご確認下さい。

## 報告書送付先及び送金先

国際ロータリー世界本部	Rotary International One Rotary Center, 1560 Sherman Avenue, Evanston, IL 60201-3698, U.S.A. TEL 1-847-866-3000 FAX 1-847-328-8554 または 1-847-328-8281
国際ロータリー日本事務局	〒115-0045 東京都北区赤羽2-51-3 NS3ビル 1階 奉 仕 室 TEL (03) 3903-3161 地区・クラブ関係のお問い合わせ 財 団 室 TEL (03) 3903-3192 ロータリー財団関係のお問い合わせ 経 理 室 TEL (03) 3903-3183 出納関係のお問い合わせ 資 料 室 TEL (03) 3903-3194 文献・資料の注文、お問い合わせ 各室共通 FAX (03) 3903-3781
財団法人 ロータリー米山記念奨学会	〒105-0011 東京都港区芝公園 2-6-15 黒龍芝公園ビル3F TEL (03) 3434-8681 FAX (03) 3578-8281 (三井住友銀行 京橋支店 普通 0920373)
ロータリーの友事務所	〒105-0011 東京都港区芝公園 2-6-15 黒龍芝公園ビル4F TEL (03) 3436-6651 FAX (03) 3436-5956 (三井住友銀行 浜松町支店 普通 6326314)
国際ロータリー第2660地区 会 計 松 村 康 司	〒541-0052 大阪市中央区安土町1-5-11 トヤマビル東館6階 TEL (06) 6264-2660 FAX (06) 6264-2661 (りそな銀行 大阪営業部 普通 0750854)
ロ ー タ リ ー 文 庫	〒105-0011 東京都港区芝公園 2-6-15 黒龍芝公園ビル3F TEL (03) 3433-6456 FAX (03) 3459-7506



# 主 要 送 金

送 金	期 日	送 金 先
<b>1. 人頭分担金1人当り半年分</b> \$25.00 中途入会者の場合 比例人頭分担金として、次の半期が始まるまで 一ヶ月につき、\$ 25.00÷6 の金額	7月1日 1月1日	三井住友銀行 新宿通支店 普通 6733244 国際ロータリー日本事務局 事務局長 大島四郎
<b>2. 規定審議会のための追加人頭分担金1人当り</b> \$1.00	7月1日	国際ロータリー日本事務局 事務局長 大島四郎
<b>3. 「The Rotarian」の購読料 半年分</b> \$12.00	7月1日 1月1日	
<b>4. ロータリー財団への寄付</b> 年次寄付：各クラブで目標金額を設定 恒久基金寄付：ベネファクター(1,000ドル以上寄付した場合) 大口寄付：大口寄付者(累計寄付金1万ドル)	随 時	①税制上の優遇措置を希望する寄付 (20万円以上の教育的分野への寄付、恒久基金と年次プログラム基金の区別は問わない) <div style="border: 1px dashed black; padding: 5px; margin: 5px 0;">             三井住友銀行 本店営業部              普通 8719834              国際ロータリー日本事務局              日本ロータリー奨学金委員会              所長 大島四郎           </div> ②その他の寄付 (クラブ寄付・地区寄付・ポリオプラス) (税制上の優遇措置を受けない恒久基金・10万円未満の年次寄付など) <div style="border: 1px dashed black; padding: 5px; margin: 5px 0;">             三菱東京UFJ銀行 本店              普通 1528228              国際ロータリー日本事務局              事務局長 大島四郎           </div> <div style="border: 1px dashed black; padding: 5px; margin: 5px 0;">             三井住友銀行 本店営業部              普通 0968049              国際ロータリー日本事務局              事務局長 大島四郎           </div>
<b>5.地区運営資金・地区活動資金・地区大会資金</b> 1人当り ¥22,000 (前期 ¥13,500 後期 ¥8,500) 中途入会者及び新クラブ設立の場合 7月2日より10月1日まで入会した会員に対し ¥9,250 1月2日より 4月1日まで入会した会員に対し ¥4,250	7月1日 1月1日  10月1日 4月1日	第2660地区会計
<b>6. 財団法人ロータリー米山記念奨学会への寄付</b> 普通寄付金は1人当り各クラブの決定額の半分 特別寄付金は随時送金	7月1日 1月1日	ロータリー米山記念奨学会
<b>7. 「ロータリーの友」購読料</b> 半年分 ¥1,260 (消費税含む) (但し、中途入会者については雑誌を受け取った月より月割1部¥210) ※請求書が「友」より各クラブへ送付されるので、確認してから振込のこと	7月1日 1月1日	ロータリーの友事務局

※上記送金一覧は3月1日現在の資料です。変更がある場合がございますので月信7月号でご確認ください。



# 2010～2011年度 国際ロータリー第2660地区 地区予算案

2010年7月1日～2011年6月30日

## 地区運営資金

【収入の部】	科 目	09/10 予 算	10/11 予 算	増 減	(単位:円)
	1. 地区資金	37,050,000	35,625,000	-1,425,000	
	2. RI助成金	2,000,000	2,000,000	0	
	3. 雑収入	500,000	0	-500,000	
	収入合計	39,550,000	37,625,000	-1,925,000	

【支出の部】	科 目	09/10 予 算	10/11 予 算	増 減	(単位:円)
	A. 負担金				
	1. ガバナー会	800,000	800,000	0	
	2. ロータリ文庫	1,200,000	1,200,000	0	
	3. 平和奨学生支援協力金	60,000	60,000	0	
	小 計	2,060,000	2,060,000	0	
	B. 会議費				
	1. 地区チームLTS	0	0	0	
	2. 会長エレクトTS	0	0	0	
	3. PETS・地区チーム合同セミナー	900,000	900,000	0	
	4. 地区合同委員会	1,000,000	900,000	-100,000	
	5. 財団セミナー	500,000	400,000	-100,000	
	6. DGPGE会議	500,000	300,000	-200,000	
	7. G補佐・地区幹事会	50,000	50,000	0	
	8. GE国際協議会	730,000	730,000	0	
	9. 予備費	100,000	100,000	0	
	小 計	3,780,000	3,380,000	-400,000	
	C. ガバナー関係費				
	1. ガバナー事務所経費	29,850,000	29,850,000	0	
	2. ガバナー月信費	5,500,000	5,500,000	0	
	3. ガバナー補佐経費	300,000	100,000	-200,000	
	4. 直前DG記念品	100,000	100,000	0	
	5. 総予備費	160,000	160,000	0	
	支 出 合 計	41,750,000	41,150,000	-600,000	
	収 支 差 額	-2,200,000	-3,525,000	-1,325,000	
	前年度繰越金	9,397,588	7,197,588	-2,200,000	
	次年度繰越金	7,197,588	3,672,588	-3,525,000	



# ガバナー事務所経費

科 目	09/10 予 算	10/11 予 算	増 減	(単位:円)
1. 家賃・光熱費	4,500,000	4,500,000	0	
2. 給料・手当	16,250,000	16,250,000	0	
3. 厚生費	2,300,000	2,300,000	0	
4. コンピューター関係費用	1,300,000	1,300,000	0	
5. DGGE交通会合費	900,000	900,000	0	
6. 印刷費	1,400,000	1,400,000	0	
7. 交通通信費	1,500,000	1,500,000	0	
8. 文献費	100,000	100,000	0	
9. 事務用品費	600,000	600,000	0	
10. 什器備品費	200,000	200,000	0	
11. 雑費	500,000	500,000	0	
12. 予備費	300,000	300,000	0	
合 計	29,850,000	29,850,000	0	



# 地区活動資金

【収入の部】	科 目	09/10 予 算	10/11 予 算	増 減	(単位:円)
	1. 地区資金	29,250,000	28,125,000	-1,125,000	
	2. 地区広報基金振り戻し				
	収入合計	29,250,000	28,125,000	-1,125,000	

【支出の部】	科 目	09/10 予 算	10/11 予 算	増 減	(単位:円)
A.	地区委員会活動費				
	1. DG指名(委)	50,000	40,000	-10,000	
	2. 意義ある業績賞(委)	30,000	24,000	-6,000	
	3. クラブ奉仕部門				
	①クラブ奉仕・拡大増強(委)	600,000	480,000	-120,000	
	②広報(委)	700,000	500,000	-200,000	
	4. 職業奉仕部門				
	職業奉仕(委)	360,000	250,000	-110,000	
	5. 社会奉仕部門				
	社会奉仕(委)	500,000	500,000	0	
	6. 青少年奉仕部門				
	①新世代合同	40,000	32,000	-8,000	
	②青少年活動(委)	6,300,000	5,500,000	-800,000	
	③ローターアクト(委)	5,400,000	4,320,000	-1,080,000	
	④青少年交換(委)	6,300,000	5,500,000	-800,000	
	⑤インターアクト(委)	2,200,000	1,900,000	-300,000	
	7. 国際奉仕部門				
	国際奉仕・WCS(委)	400,000	320,000	-80,000	
	8. ロータリー財団部門				
	①ロータリー財団(委)	300,000	240,000	-60,000	
	②財団情報・増進(委)	50,000	30,000	-20,000	
	③財団奨学金・学友(委)	800,000	700,000	-100,000	
	④研究グループ交換(委)	2,700,000	1,690,000	-1,010,000	
	⑤財団人道的補助金(委)	50,000	30,000	-20,000	
	9. 米山奨学部門				
	米山奨学(委)	400,000	330,000	-70,000	
	10. RI規定審議会派遣積立金	400,000	400,000	0	
	11. RI JYEC維持協力金	400,000	400,000	0	
	12. 危機管理(委)		500,000	500,000	
	13. 予備費	1,200,000	2,339,000	1,139,000	
	小 計	29,180,000	26,025,000	-3,155,000	
	B. RI会長DG協調事業費	0	0	0	
	C. IM広報活動補助金	2,400,000	2,400,000	0	
	D. 研修委員会	200,000	200,000	0	
	E. ロータリー研究会準備基金	1,000,000	0	-1,000,000	
	支 出 合 計	32,780,000	28,625,000	-4,155,000	
	収 支 差 額	-3,530,000	-500,000	3,030,000	
	前年度繰越金	17,333,410	13,803,410	-3,530,000	
	次年度繰越金	13,803,410	13,303,410	-500,000	



# 特別会計

## 1. 地区大会資金

科目	09/10 予算	10/11 予算	増減	(単位:円)
前年度繰越金	6,284,673	6,284,673	0	
地区資金	19,500,000	18,750,000	-750,000	
地区大会会計へ	19,500,000	18,750,000	-750,000	
地区大会会計から戻入				
次年度繰越金	6,284,673	6,284,673	0	

## 2. 米山奨学生生活動費

【収入の部】	科目	09/10 予算	10/11 予算	増減	(単位:円)
	(財)米山記念奨学会より	2,700,000	2,700,000	0	
	選考試験補助金			0	
	カウンセラー研修会補助金			0	
	レクリエーション登録料			0	
	米山奨学歓送会登録料			0	
	受取利息			0	
	収入合計	2,700,000	2,700,000	0	

【支出の部】	科目	09/10 予算	10/11 予算	増減	(単位:円)
	米山活動費	2,700,000	2,700,000	0	
	カウンセラー研修会			0	
	情報交換会			0	
	レクリエーション			0	
	選考会			0	
	歓送会			0	
	オリエンテーション			0	
	米山奨学会学友会支援			0	
	印刷、郵送			0	
	(財)米山記念奨学会へ返金			0	
	支出合計	2,700,000	2,700,000	0	
	収支差額	0	0	0	
	前年度繰越金	0	0	0	
	次年度繰越金	0	0	0	

## 3. 世界社会奉仕基金

【収入の部】	科目	09/10 予算	10/11 予算	増減	(単位:円)
	クラブ拠出金			0	
	受取利息			0	
	収入合計			0	

【支出の部】	科目	09/10 予算	10/11 予算	増減	(単位:円)
	プロジェクト資金			0	
	送金手数料				
	支出合計			0	
	収支差額				
	前年度繰越金	1,604,219	1,604,219	0	
	次年度繰越金	1,604,219	1,604,219	0	



#### 4.RI規定審議会派遣積立金

科 目	09/10 予 算	10/11 予 算	増 減	(単位:円)
前年度繰越金	1,201,400	1,601,400	400,000	
地区活動資金繰り入れ	400,000	400,000	0	
実際派遣事業			0	
次年度繰越金	1,601,400	2,001,400	400,000	

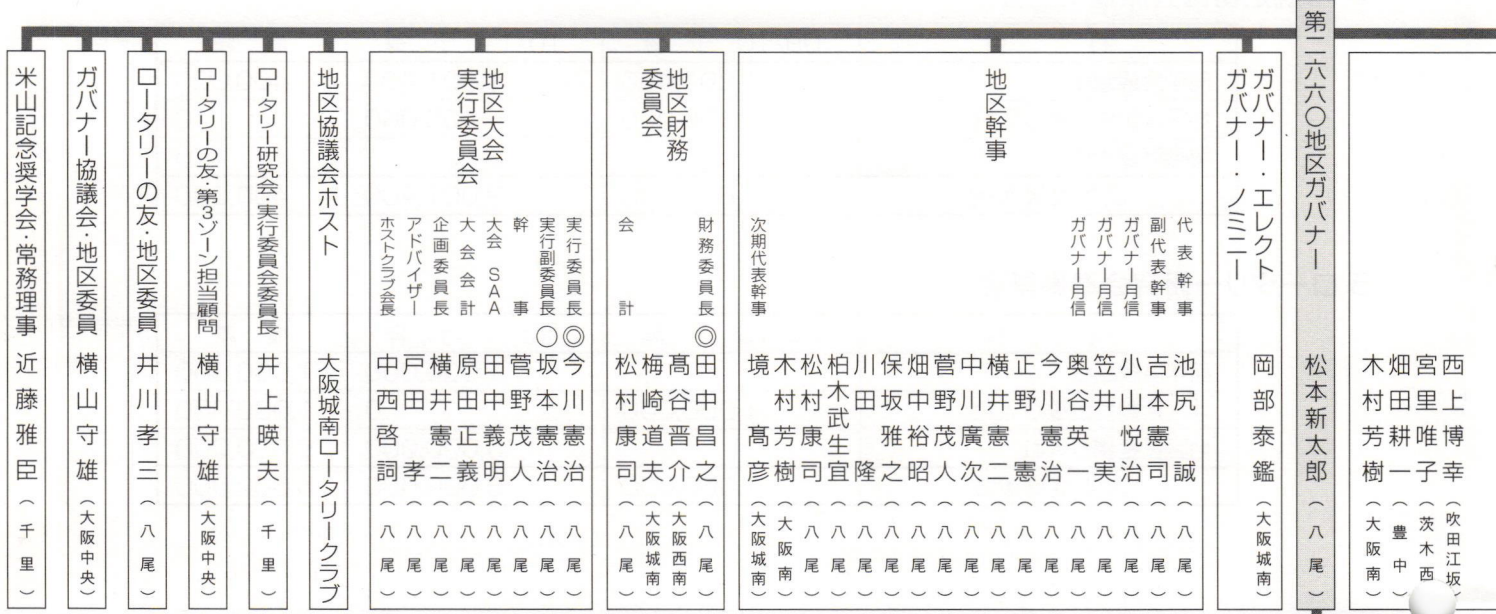
#### 5.ロータリー研究会準備基金

科 目	09/10 予 算	10/11 予 算	増 減	(単位:円)
前年度繰越金		1,000,000	1,000,000	
地区活動資金繰り入れ	1,000,000	0	-1,000,000	
地区基金繰り入れ		5,000,000	5,000,000	
次年度繰越金	1,000,000	6,000,000	5,000,000	

### 地 区 基 金

科 目	09/10 予 算	10/11 予 算	増 減	(単位:円)
前年度繰越金	20,000,000	20,000,000	0	
受取利息			0	
特別会計へ取崩し		5,000,000	5,000,000	
利息を本会計へ繰り入れ			0	
次年度繰越金	20,000,000	15,000,000	-5,000,000	





**米山奨学部門**

顧問 吉川 謹司 (東大阪東)

危機管理委員会

- ◎ 吉川 謹司 (東大阪東)
- 岡部 泰鑑 (大阪城南)
- 大谷 透 (大阪西南)
- 末田 良介 (大阪そねざき)
- 山内 康俊 (大阪西)
- 谷野 清孝 (大阪阪南)
- 金本 恒二郎 (大阪天王寺)
- 梅崎 道夫 (大阪城南)
- 吉崎 広江 (東大阪東)
- 磯田 郁子 (大阪東淀ちやま)
- 片山 一步 (大阪住之江)
- 菅沼 清高
- 岩本 洋子 (大阪そねざき)

**米山奨学部門**

顧問 若林 紀男 (大阪東)

米山奨学委員会

- ◎ 磯田 郁子 (大阪東淀ちやま)
- 武島 秀吉 (大阪御堂筋)
- 村橋 義晃 (大阪中之島)
- 米田 猛 (大阪西)
- 西谷 雅之 (大阪城南)
- 大西 寛治 (大東)
- 中川 和之 (大阪船場)
- 小山 義之 (大阪鶴見)
- 吉田 悦治 (大阪大淀)
- 和田 武彦 (大阪梅田東)
- 有竹 正巳 (大阪東)
- 田中 真人 (大阪北)
- 榊原 春枝 (大阪柏原)

**ロータリー財団部門**

顧問 横山 守雄 (大阪中央)

ロータリー財団委員会

- ◎ 福家 宏 (八尾中央)
- 百濟 洋一 (東大阪中央)
- 吉崎 広江 (東大阪東)
- 梅崎 道夫 (大阪城南)
- 五味 千秋 (大阪心斎橋)

財団情報・増進委員会

- ◎ 百濟 洋一 (東大阪中央)
- 柏木 武生宜 (八尾)
- 鈴木 肇 (大阪船場)
- 竹井 三千彦 (大阪西北)
- 今西 敦之 (八尾)
- 杉村 雅之 (大阪中之島)

**国際奉仕部門**

顧問 宮田 宏章 (大阪北)

国際奉仕・WCS委員会

- ◎ 小林 澄子 (守ロイブニング)
- 古澤 照明 (豊中)
- 西邨 智雄 (香里園)
- 石田 秀 (大阪西南)
- 谷村 佳昭 (東大阪西)
- 栗原 大 (大阪フレンド)
- 吉田 政雄 (茨木)
- 小林 哲 (吹田西)
- 上場 俊哉 (高槻東)
- 糸川 千恵子 (大東中央)

研究グループ交換委員会

- ◎ 吉崎 広江 (東大阪東)
- 小野 佳彦 (大阪難波)
- 岸上 億則 (千里メイプル)
- 西野 博子 (大阪イブニング)
- 田中 義久 (大阪西)
- 田邊 司郎 (寝屋川)
- 松本 浩一 (大阪北)
- 米田 真 (豊中)

財団人道的補助金委員会

- ◎ 五味 千秋 (大阪心斎橋)
- 和氣 主 (大阪北梅田)
- 川田 隆 (八尾)
- 家村 武志 (吹田西)
- 樋口 信治 (大阪)
- 鴻池 一季 (大阪北)
- 廣瀬 譲 (豊中南)
- 吉川 仁育 (大阪なにわ)

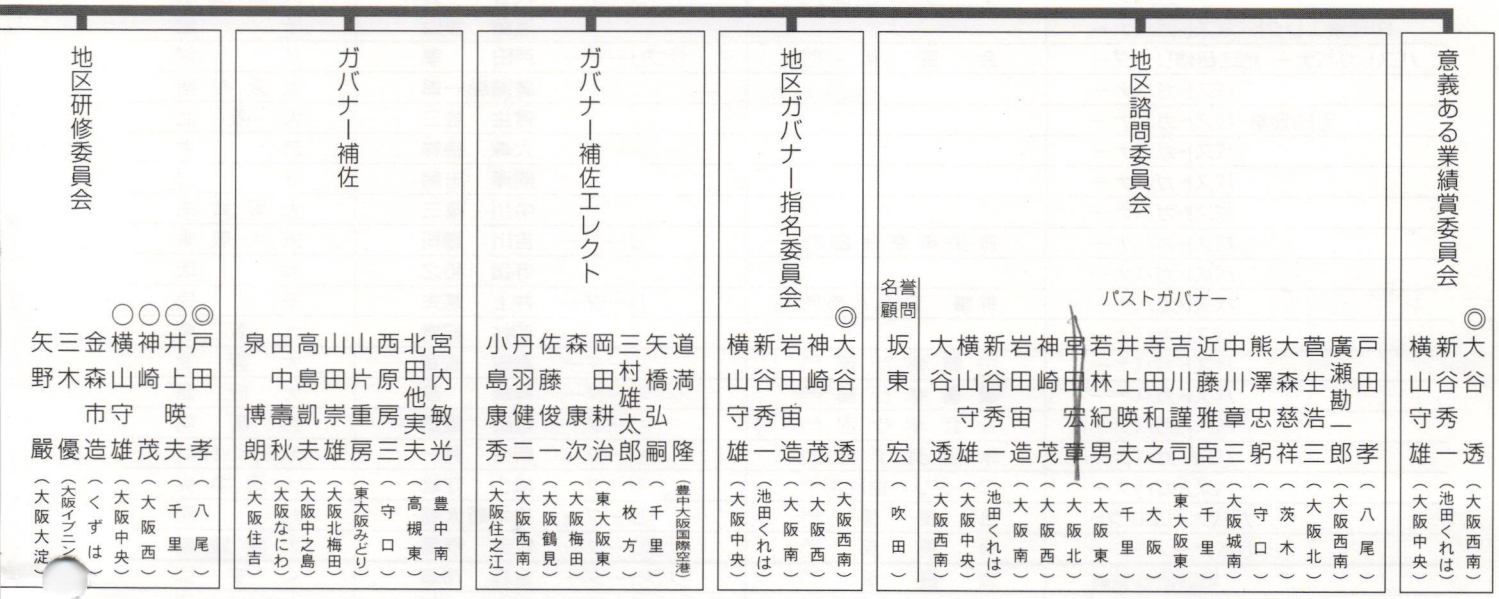
財団奨学金・学友委員会

- ◎ 梅崎 道夫 (大阪城南)
- 河内 幸枝 (吹田)
- 山下 勝弘 (東大阪)
- 入船 禎三 (大阪東)
- 北 登 (東大阪東)
- 牧尾 晴喜 (大阪ネクスト)
- 三好 えり子 (大阪そねざき)
- 阪上 博史 (茨木東)
- 水谷 治人 (守口)
- 木村 聡 (大阪南西)
- 岸本 和久 (大阪城南)

青少年交換委員会

- ◎ 金本 恒二郎 (大阪天王寺)
- 野村 正勝 (箕面中央)
- 角谷 真枝 (茨木西)
- 森本 章裕 (大阪天満橋)
- 小林 博隆 (大阪梅田)
- 濱谷 和也 (東大阪)
- 宮後 繁樹 (大阪中央)
- 岩佐 厚 (大阪心斎橋)
- 神田 保廣 (摂津)





**青少年奉仕部門**

- 顧問 吉川 謹司 (東大阪東)
- 新世代合同委員長会議
- ◎吉川 謹司 (東大阪東)
  - 岡部 泰鑑 (大阪城南)
  - 末田 良介 (大阪そねざき)
  - 山内 康俊 (大阪西)
  - 谷野 清孝 (大阪阪南)
  - 金本 恒二郎 (大阪天王寺)
  - 梅崎 道夫 (大阪城南)
  - 吉崎 広江 (東大阪東)
  - 磯田 郁子 (大阪東淀ちややまち)

青少年活動委員会

- ◎末田 良介 (大阪そねざき)
- 岡本 啓吾 (大阪中之島)
- 金馬 隆仁 (吹田江坂)
- 新庄 幸一 (枚方)
- 陶 柳之介 (箕面)
- 丸尾 照二 (大阪御堂筋)
- 辻本 容治 (寝屋川)
- 二上 寛弘 (大阪阿倍野)
- 植田 昌克 (大阪北)
- 井上 嗣仁 (大阪中央)
- 角本 浩一 (大阪城北)
- 桑田 日出男 (大阪難波)
- 岡村 雄二 (大阪大淀)

**社会奉仕部門**

- 顧問 岩田 宙造 (大阪南)
- 社会奉仕委員会
- ◎表 寛治 (池田くれは)
  - 川上 大雄 (大阪ユニバーシティ)
  - 片山 勉 (大阪東)
  - 高田 知彦 (大阪リバーサイド)
  - 初木 賢司 (くずは)
  - 西宮 富夫 (箕面)
  - 鋤田 充生 (大阪天満橋)
  - 横田 聡 (摂津)

ローターアクト委員会

- ◎山内 康俊 (大阪西)
- 梅澤 喜八郎 (東大阪西)
- 福室 忠正 (吹田)
- 中村 剛 (大阪南)
- 西村 晋 (池田くれは)
- 津本 清次 (大阪淀川)
- 清水 雄一郎 (大阪北)
- 永田 大介 (池田)
- 横田 孝久 (東大阪)
- 油井 滋 (大阪西南)
- 一由 麻里 (東大阪東)
- 大水 勇 (大阪住吉)
- 中川 順子 (大阪ネクスト)

インターアクト委員会

- ◎谷野 清孝 (大阪阪南)
- 廣内 謙 (大阪南)
- 田中 康正 (八尾)
- 奥田 吾朗 (大阪)
- 若林 嘉寛 (大阪住吉)
- 中野 秀一 (大東)

**職業奉仕部門**

- 顧問 神崎 茂 (大阪西)
- 職業奉仕委員会
- ◎鈴木 洋 (八尾東)
  - 中嶋 進治 (大阪城東)
  - 長崎 弘芳 (大東中央)
  - 岸本 隆之 (豊中千里)
  - 生駒 俊雄 (高槻)
  - 庄野 晋吉 (大阪)
  - 岡本 雄介 (大阪大手前)

**クラブ奉仕部門**

- 顧問 大谷 透 (大阪西南)
- クラブ奉仕・拡大増強委員会
- ◎安養寺 敏彦 (交野)
  - 常國 克輔 (大阪城北)
  - 西村 俊彦 (東大阪みどり)
  - 松尾 浩一 (大阪南)
  - 松田 清司 (大阪東南)
  - 堀 隆 (大阪東)
  - 東村 高良 (大阪うつほ)
  - 向井 秀史 (新大阪)
  - 吉村 昭 (大阪平野)

広報委員会

- ◎片山 一步 (大阪住之江)
- 中島 武 (大阪堂島)
- 熊坂 隆光 (大阪)
- 中島 豊彦 (大阪天満橋)
- 平野 誠治 (大阪西北)
- 西口 宗宏 (大阪中央)
- 山陰 恭志 (八尾)
- 永井 正美 (大阪城南)

◎:委員長もしくはリーダー  
○:副委員長もしくはサブリーダー



## 地区出席者一覽

役 職 名	部 門	氏 名	ク ラ ブ 名
ガバナー	ク ラ ブ 奉 仕 部 門	リ ー ダ ー 大 谷 透	大 阪 西 南
RI理事エレクト・パストガバナー		近 藤 雅 臣	千 里
パストガバナー・地区研修リーダー	会 長 部 門	サ ブ リ ー ダ ー 戸 田 孝	八 尾
パストガバナー		廣 瀬 勘 一 郎	大 阪 西 南
元RI理事・パストガバナー		菅 生 浩 三	大 阪 北
パストガバナー		大 森 慈 祥	茨 木
パストガバナー		熊 澤 忠 躬	守 口
パストガバナー		中 川 章 三	大 阪 城 南
パストガバナー	青 少 年 奉 仕 部 門	リ ー ダ ー 吉 川 謹 司	東 大 阪 東
パストガバナー		寺 田 和 之	大 阪
パストガバナー	幹 事 ・ S A A 部 門	リ ー ダ ー 井 上 暎 夫	千 里
パストガバナー		若 林 紀 男	大 阪 東
パストガバナー	国 際 奉 仕 部 門	リ ー ダ ー 宮 田 宏 章	大 阪 北
パストガバナー	職 業 奉 仕 部 門	リ ー ダ ー 神 崎 茂	大 阪 西
パストガバナー	社 会 奉 仕 部 門	リ ー ダ ー 岩 田 宙 造	大 阪 南
パストガバナー	米 山 奨 学 部 門	リ ー ダ ー 新 谷 秀 一	池 田 くれ は
パストガバナー	ロ ー タ リ ー 財 団 部 門	リ ー ダ ー 横 山 守 雄	大 阪 中 央
ガバナーエレクト	会 長 部 門	リ ー ダ ー 松 本 新 太 郎	八 尾
ガバナーノミニー	会 長 部 門	サ ブ リ ー ダ ー 岡 部 泰 鑑	大 阪 城 南
地区研修委員	会 長 部 門	サ ブ リ ー ダ ー 金 森 市 造	く ず は
地区研修委員	幹 事 ・ S A A 部 門	サ ブ リ ー ダ ー 三 木 優	大 阪 イ ブ ニ ン グ
地区研修委員	職 業 奉 仕 部 門	サ ブ リ ー ダ ー 畑 田 耕 一	豊 中
地区研修委員	青 少 年 奉 仕 部 門	サ ブ リ ー ダ ー 西 上 博 幸	吹 田 江 坂
地区研修委員	国 際 奉 仕 部 門	サ ブ リ ー ダ ー 宮 里 唯 子	茨 木 西
地区研修委員	社 会 奉 仕 部 門	サ ブ リ ー ダ ー 矢 野 嚴	大 阪 大 淀
地区研修委員	ク ラ ブ 奉 仕 部 門	サ ブ リ ー ダ ー 木 村 芳 樹	大 阪 南
次期クラブ奉仕拡大増強委員長	ク ラ ブ 奉 仕 部 門	サ ブ リ ー ダ ー 安 養 寺 敏 彦	交 野
次期広報委員長	ク ラ ブ 奉 仕 部 門	サ ブ リ ー ダ ー 片 山 一 歩	大 阪 住 之 江
次期職業奉仕委員長	職 業 奉 仕 部 門	サ ブ リ ー ダ ー 鈴 木 洋	八 尾 東
次期社会奉仕委員長	社 会 奉 仕 部 門	サ ブ リ ー ダ ー 表 寛 治	池 田 くれ は
次期インターアクト委員長	青 少 年 奉 仕 部 門	サ ブ リ ー ダ ー 谷 野 清 孝	大 阪 阪 南
次期ローターアクト委員長	青 少 年 奉 仕 部 門	サ ブ リ ー ダ ー 山 内 康 俊	大 阪 西
次期青少年活動委員長	青 少 年 奉 仕 部 門	サ ブ リ ー ダ ー 末 田 良 介	大 阪 そ ね ざ き
次期青少年交換委員長	青 少 年 奉 仕 部 門	サ ブ リ ー ダ ー 金 本 恒 二 郎	大 阪 天 王 寺
次期国際奉仕・WCS委員長	国 際 奉 仕 部 門	サ ブ リ ー ダ ー 小 林 澄 子	守 口 イ ブ ニ ン グ
次期ローター財団委員長	ロ ー タ リ ー 財 団 部 門	サ ブ リ ー ダ ー 福 家 宏	八 尾 中 央
次期研究グループ交換委員長	ロ ー タ リ ー 財 団 部 門	サ ブ リ ー ダ ー 吉 崎 広 江	東 大 阪 東
次期財団奨学金・学友委員長	ロ ー タ リ ー 財 団 部 門	サ ブ リ ー ダ ー 梅 崎 道 夫	大 阪 城 南
次期財団情報・増進委員長	ロ ー タ リ ー 財 団 部 門	サ ブ リ ー ダ ー 百 濟 洋 一	東 大 阪 中 央
財団人道的補助金委員長	ロ ー タ リ ー 財 団 部 門	サ ブ リ ー ダ ー 山 口 勝 之	高 槻 東
次期米山奨学委員長	米 山 奨 学 部 門	サ ブ リ ー ダ ー 磯 田 郁 子	大 阪 東 淀 ち や や ま ち
I.M.第1組ガバナー補佐エレクト	国 際 奉 仕 部 門	サ ブ リ ー ダ ー 宮 内 敏 光	豊 中 南
I.M.第2組ガバナー補佐エレクト	米 山 奨 学 部 門	サ ブ リ ー ダ ー 北 田 他 実 夫	高 槻 東
I.M.第3組ガバナー補佐エレクト	社 会 奉 仕 部 門	サ ブ リ ー ダ ー 西 原 房 三	守 口
I.M.第5組ガバナー補佐エレクト	ク ラ ブ 奉 仕 部 門	サ ブ リ ー ダ ー 山 田 崇 雄	大 阪 北 梅 田
I.M.第6組ガバナー補佐エレクト	幹 事 ・ S A A 部 門	サ ブ リ ー ダ ー 高 島 凱 夫	大 阪 中 之 島
I.M.第7組ガバナー補佐エレクト	ロ ー タ リ ー 財 団 部 門	サ ブ リ ー ダ ー 田 中 壽 秋	大 阪 な に わ
I.M.第8組ガバナー補佐エレクト	青 少 年 奉 仕 部 門	サ ブ リ ー ダ ー 泉 博 朗	大 阪 住 吉
I.M.第1組ガバナー補佐ノミニー		道 満 隆	豊 中 - 大 阪 国 際 空 港
I.M.第2組ガバナー補佐ノミニー		矢 橋 弘 嗣	千 里
I.M.第3組ガバナー補佐ノミニー		三 村 雄 太 郎	枚 方
I.M.第4組ガバナー補佐ノミニー		岡 田 耕 治	東 大 阪 東
I.M.第5組ガバナー補佐ノミニー		森 康 次	大 阪 梅 田
I.M.第6組ガバナー補佐ノミニー		佐 藤 俊 一	大 阪 鶴 見
I.M.第7組ガバナー補佐ノミニー		丹 羽 健 二	大 阪 西 南
I.M.第8組ガバナー補佐ノミニー		小 島 康 秀	大 阪 住 之 江

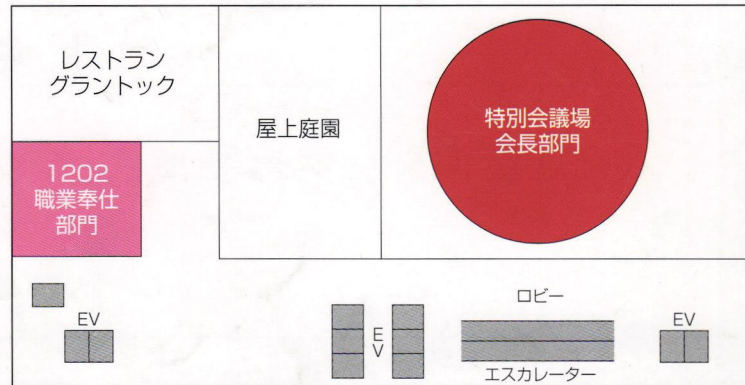






大阪国際会議場／部門別協議会 各会場のご案内

12階



10階

