

2008-09

Rotary International District 2660

2008~09年度のための

地区協議会

国際ロータリー 第2660地区



ガバナー

新谷 秀一

ガバナー・エレクト

横山 守雄

ホストクラブ

大阪中央ロータリークラブ

2008年4月19日(土)

大阪国際会議場

国際ロータリー第2660地区
2008～09年度のための 地区協議会プログラム

2008年4月19日(土) 大阪国際会議場

2008～09年度 当地区ロータリークラブ/下記各委員長合計10名

出席義務者：会長・幹事・S.A.A.・クラブ奉仕・職業奉仕・社会奉仕
青少年奉仕・国際奉仕・ロータリー財団・米山奨学

09:30	登録受付	(5階メインホール)		
10:00	本会議 第一部	(5階メインホール)	司会	川崎 壽
12:00	開会点鐘		ガバナー	新谷 秀一
	国歌斉唱、ロータリーソング		ソングリーダー	辻川 功一
	開会挨拶、来賓・PG紹介		ガバナーエレクト	横山 守雄
	歓迎の挨拶		ホストクラブ会長	飯田 精三
	出席報告		登録委員長	平田 誠計
	次年度のRI及び地区方針		ガバナーエレクト	横山 守雄
	新クラブ「大阪ネクストRC」紹介		ガバナー特別代表	近藤 雅臣
			大阪ネクストRC会長	牧尾 晴喜
	講演「あなたのクラブの“明日のために”」 -変えねばならないこと、守らなければならないこと-		RI会員組織ゾーンコーディネーター、パストガバナー	井上 暎夫
12:00	昼 食	(昼食は部門別協議会会場にて)		
13:00	部門別協議会	内容は次ページ		
14:50	本会議 第二部	(5階メインホール)	司会	川崎 壽
16:00	2008年国際大会について		ガバナー	新谷 秀一
	次年度クラブ会長・幹事・委員長へのメッセージ		地区研修リーダー	戸田 孝
	ガバナーノミニ挨拶		ガバナーノミニ	大谷 透
	所感		ガバナー	新谷 秀一
	2008-09年度地区大会の案内		地区大会実行委員長	高橋亜紀央
	閉会挨拶		地区協議会実行委員長	南川 博茂
	ロータリーソング「手に手つないで」		ソングリーダー	辻川 功一
	閉会点鐘		ガバナー	新谷 秀一

13:00~14:30

部門別協議会

部 門	リーダー	サブリーダー
12階 特別会議場 会 長 部門	ガバナーエレクト 横山 守雄	地区研修リーダー 戸田 孝 (八尾) ガバナーノミニー 大谷 透 (大阪西南) 地区研修委員 瀧川 紀征 (吹田西) 次期地区代表幹事 川崎 壽 (大阪中央) 次期財務委員長 鯉田 勝巳 (大阪中央)
10階 1003号室 幹事・SAA 部門	パストガバナー 吉川 謹司	地区研修委員 川上 善司 (大阪平野) 次期地区会計 西口 宗宏 (大阪中央)
10階 1001号室 クラブ奉仕 部門	ガバナー 新谷 秀一	次期クラブ奉仕拡大増強委員長 松川 雅典 (新大阪) 次期広報委員長 木村 芳樹 (大阪南) 地区研修委員 井上 家昌 (東大阪東)
12階 1202号室 職業奉仕 部門	パストガバナー 神崎 茂	地区職業奉仕委員長 村木 茂 (新大阪) 次期職業奉仕委員長 畑田 耕一 (豊中) 前滝川小学校校長 三軒 久枝 (特別講師) 前豊中市立第16中学校校長 大友 庸好 (特別講師) 地区研修委員 岩本 洋子 (大阪そねざき)
10階 1002号室 社会奉仕 部門	パストガバナー 岩田 宙造	次期社会奉仕委員長 江藤 光哉 (大阪) 地区研修委員 畑田 豊 (大阪城南)
10階 1004・1005号室 青少年奉仕 部門	パストガバナー 井上 暎夫	次期青少年活動委員長 井上 嗣仁 (大阪中央) 次期ローターアクト委員長 辻本 一義 (東大阪) 次期インターアクト委員長 上野 昌也 (大阪) 次期青少年交換委員長 植田 豊實 (箕面中央) 次期地区幹事(青少年担当) 北山 孝和 (大阪中央)
10階 1009号室 国際奉仕 部門	パストガバナー 若林 紀男	次期国際奉仕・WCS委員長 青山 快玄 (大阪北梅田) 地区研修委員 橋本 憲之 (大阪南)
10階 1006・1007号室 ロータリー財団 部門	パストガバナー 宮田 宏章	ロータリー財団委員長 佐藤 俊一 (大阪鶴見) 次期ロータリー財団副委員長 福家 宏 (八尾中央) 次期財団情報・増進委員長 津和 章雅 (大阪城南) 次期財団人道的補助金委員長 辻川 功一 (大阪中央) 次期財団奨学金・学友委員長 栢本 義臣 (吹田西) 次期研究グループ交換委員長 野村 正勝 (箕面中央)
10階 1008号室 米山奨学 部門	パストガバナー 近藤 雅臣	次期米山奨学委員長 笠原隆之助 (茨木) 次期米山奨学副委員長 北川 哲 (大阪南) 次期米山奨学副委員長 村橋 義晃 (大阪中之島) 地区研修委員 松井 隆雄 (大阪天王寺)

地区協議会出席表

は代理の方

アルファベット順

No.	クラブ名	会長	幹事	SAA	クラブ奉仕	職業奉仕
1	大 東	えのもと みつひろ	きだ まさとし	たかしま のぼる	たなか よしゆき	こばやし たかのり
		榎本 光博	木田 眞敏	高島 登	田中祥介	小林 誉典
2	大 東 中 央	いとかわ ちえこ	たなか まさみ	いわもと しずえ	かわにし つねお	ひがしさか いわお
		糸川千恵子	田中 正美	岩本 静江	川西津音夫	東坂 巖
3	東 大 阪	さかい たかひこ	いしばし えいじ	かも つぐや	にしむら みつひろ	なかにし ひろかず
		坂井 孝彦	石橋 英司	加茂 次也	西村 光洋	中谷 裕和
4	東大阪中央	さとう みちあき	おおはた ひとし	すずき かつとし	わだくり かずよし	まき けいいち
		佐藤三千秋	大畑 齊	鈴木 勝俊	和田栗一良	榎 啓一
5	東 大 阪 東	きたがわ ただつぐ	みずもり としあき	たつみ ひろたね	みぞはた まさのぶ	なかにし まさみ
		北川 忠嗣	水守 俊明	辰巳 裕胤	溝畑 正信	中西 正美
6	東大阪みどり	いしわた よしかず	やまもと まさひろ	いのうえ よしひろ	すぎもり たかし	こてら しろう
		石渡 善一	山本 昌宏	井上 善博	杉森 隆志	小寺 史郎
7	東 大 阪 西	まつお おさむ	ひでうら のぶお	ひでうら のぶお	ひがしの こういち	いただ かつひろ
		松尾 治	秀浦 宣夫	秀浦 宣夫	東野 公一	井戸田克博
8	枚 方	おの としふみ	やまなか しゅうじ	はやし たけし	さわむら しげる	みやた ひさよし
		小野 俊文	山中 脩自	林 武	澤村 繁	宮田 久嘉
9	茨 木	かけや けんろう	かん じんいち	ただ せつこ	くろうち さだとし	しゅ あきよし
		掛谷 建郎	簡 仁一	多田 節子	倉内 貞敏	朱 明義
10	茨 木 東	さかみ ひろふみ	やまの ひさし	わかばやし みつお	なかつ ゆき	すぎもと ゆたか
		阪上 博史	山野 寿	若林 三雄	中田 有紀	杉本 豊
11	茨 木 西	ばんば たかし	しみず たつや	かたやま たかのぶ	みやこだ けいいち	にしだ しげる
		馬場 孝志	清水 達也	片山 隆信	都田 慶一	西田 滋
12	池 田	やまもと いたる	きたばやし やすおき	おくむら まさや	もり けいこ	もり じゅんや
		山本 格	北林 安興	奥村 昌也	森 繁子	森 純也
13	池田くれは	にった こうへい	たなか たかや	まつむろ としゆき	ふじはら しろう	たつみ たつこ
		新田 耕平	田中 隆弥	松室 利幸	藤原 史郎	巽 多津子
14	門 真	たかはし ひでお	みばやし のぶひこ	にしかわ あきひこ	おきつ しげみ	ほりうち しろう
		高橋 英雄	三林 信彦	西川 亮彦	興津 成実	堀内 司朗
15	交 野	もり みつお	かねみつ じろう	あらかい けいぞう	ひらた よしひろ	おがわ みきお
		森 光雄	金光 次郎	荒木 敬三	平田 至宏	小川 幹雄
16	香 里 園	きただ みとし	にしお たつお	どう とみあき	しろの えいじ	むらかわ たけゆき
		北田 美歳	西尾 達夫	童 富明	城野 栄次	村川 武征
17	く ず は	みやた あきら	くにた きんご	みなもと まさと	いわもと まさはる	こぎた ひでお
		宮田 明	國田 欣吾	源本 将人	岩本 昌治	小北 英夫
18	箕 面	みながわ じゅんのすけ	みさき のぞむ	しばの こうさぶろう	きたざし りょういち	しょうじ しゅうじ
		南川淳之祐	三崎 望	芝野弘三郎	北岸 良一	庄司 修二
19	箕面中央	やまもと あきら	さかい しゅんいち	あずま りょうぞう	うちだ こうぞう	もりもと ひかり
		山本 章	酒井 俊一	東 良三	打田 耕三	森本 光
20	守 口	なかもち ひとし	しらい たかひこ	かわむら ひろかず	はしもと やすあき	つじむら ひろし
		中道 均	白井 孝彦	川村 弘和	橋本 泰明	辻村 弘
21	守口イブニング	たかぎ	なかもち しげる	たていし	ささき まこと	ふじい よしお
		高木るりこ	中道 茂	立石みどり	佐々木 誠	藤井 良郎
22	寝 屋 川	かめい のぶあき	たなべ しろう	ではし つねひと	みずさき まさる	いじま よしゆき
		亀井 信昭	田邊 司郎	出橋 恒仁	水崎 勝	飯島 照輝
23	大 阪	ぜにたか かずよし	つえ あきひろ	まつざわ ゆうじ	いしかわ ただし	はやし なおき
		銭高 一善	津江 明宏	松澤 佑次	石川 正	林 直樹
24	大阪阿倍野	つじかわ たまの	ふじた せいじろう	あさおか よしお	わだ こうどう	はやし としひこ
		辻川 圭乃	藤田誠一郎	朝岡 芳夫	和田 弘堂	林 利彦
25	大阪ちゃやまち	とだ かずたか	にしの よしたか	なかもら たかとし	うじ たかのり	よむら おさむ
		戸田 和孝	西埜 伊宣	中村 隆俊	宇治 孝記	吉村 修
26	大 阪 中 央	うえだ ゆうじ	みやご しげき	きたお いくじ	ひらた まさかず	ふるや ひろこ
		上田 祐嗣	宮後 繁樹	北尾 郁二	平田 誠計	古谷 裕子
27	大 阪 堂 島	かやの てつろう	なかにま たけし	まえかわ ひさかず	かたおか いちろう	せべ よしたか
		茅野 哲郎	中島 武	前川 久壽	片岡亥一郎	瀬部 芳貴
28	大阪フレンド	あおき ていじろう	やすい みのる	はやし なおみ	さとう なおひろ	いまむら せいぞう
		青木禎一郎	安井 稔	林 尚美	佐藤 直博	今村 聖三
29	大 阪 阪 南	わだ たけし	こんどう だいぞう	ひのかみ てるお	こうの としひろ	まえだ ちゅうぞう
		和田 健	近藤 大三	日野上輝夫	河野 利紘	前田 忠蔵

クラブ名	社会奉仕	青少年奉仕	国際奉仕	ロータリー財団	米山奨学	IM組
大 東	小川 芳男	植田 恭平	杉井 清秀	大矢 克巳	中 恒夫	3
	池田 文治	高野 邦博	長崎 弘芳	前田 博子	荒金 正之	
大東中央	池田 文治	高野 邦博	長崎 弘芳	前田 博子	荒金 正之	3
	義之 清規	山澤 正之	小菅 要・濱谷和也	三宅 辰一	森田 康夫	
東 大 阪	義之 清規	山澤 正之	小菅 要・濱谷和也	三宅 辰一	森田 康夫	4
	細川 勝治	森 豊一	瀧田 浩彦	木村 正一	金子 誠二	
東大阪中央	細川 勝治	森 豊一	瀧田 浩彦	木村 正一	金子 誠二	4
	天野 正亮	斉藤 勝俊	芳田 至弘	加納 眞治	山本 峰雄	
東大阪東	天野 正亮	斉藤 勝俊	芳田 至弘	加納 眞治	山本 峰雄	4
	阪口 忠士	後藤 正憲	萱村 隆司	浜田 秀雄	野村 悦子	
東大阪みどり	阪口 忠士	後藤 正憲	萱村 隆司	浜田 秀雄	野村 悦子	4
	新 章	龍田 宇内	川畑 正司	今井 澄	弓手 宏亮	
東大阪西	新 章	龍田 宇内	川畑 正司	今井 澄	弓手 宏亮	4
	家高 健志	西本 和彦	安積 曜夫	田邊 誠	大東 将啓	
枚 方	家高 健志	西本 和彦	安積 曜夫	田邊 誠	大東 将啓	3
	三好千代子	欠 席	辰巳 克平	秋山 勤	笠原隆之助	
茨 木	三好千代子	欠 席	辰巳 克平	秋山 勤	笠原隆之助	2
	松尾 泰博	酒井 徹三	矢野 克吉	高見 孝	石川 一彦	
茨木東	松尾 泰博	酒井 徹三	矢野 克吉	高見 孝	石川 一彦	2
	山本 高司	岩井 久史	佐々木良高	中小路悦子	野地 龍夫	
茨木西	山本 高司	岩井 久史	佐々木良高	中小路悦子	野地 龍夫	2
	松尾 光明	田嶋也寸志	近藤 秀一	塩崎 一義	西山 清	
池 田	松尾 光明	田嶋也寸志	近藤 秀一	塩崎 一義	西山 清	1
	林 克彦	谷 勅行	藤原 進	正岡 哲	森 茂寛	
池田くれは	林 克彦	谷 勅行	藤原 進	正岡 哲	森 茂寛	1
	滝川 博嗣	馬場 絢子	吉田 逸郎	河瀬 隆	河瀬 隆	
門 真	滝川 博嗣	馬場 絢子	吉田 逸郎	河瀬 隆	河瀬 隆	3
	山本 光二	西田 孝司	小林 杲	猪奥 年紀	田中 有	
交 野	山本 光二	西田 孝司	小林 杲	猪奥 年紀	田中 有	3
	的場信一郎	浅井 勝彌	西村 智雄	盛岡 建吉	川尻 昌之	
香 里 園	的場信一郎	浅井 勝彌	西村 智雄	盛岡 建吉	川尻 昌之	3
	初木 賢司	岡山 量正	小林 正彦	上野 徹	林 克彦	
く ず は	初木 賢司	岡山 量正	小林 正彦	上野 徹	林 克彦	3
	上島 一彦	山中 剛司	西宮 富夫	吉田 英男	福井 重一	
箕 面	上島 一彦	山中 剛司	西宮 富夫	吉田 英男	福井 重一	1
	大塚英太郎	野口 智司	野村 正勝	西村 是滋	増田 俊	
箕面中央	大塚英太郎	野口 智司	野村 正勝	西村 是滋	増田 俊	1
	篠崎 満信	吉川 巧一	家村 武秀	石谷 隆一	菊田 芳	
守 口	篠崎 満信	吉川 巧一	家村 武秀	石谷 隆一	菊田 芳	3
	後藤 正伸	福田 治夫	欠 席	政 旬一	金丸 大介	
守口イブニング	後藤 正伸	福田 治夫	欠 席	政 旬一	金丸 大介	3
	堀田 明彦	松下 繁生	畑山 勇	白井祥一郎	中谷 廣一	
寝 屋 川	堀田 明彦	松下 繁生	畑山 勇	白井祥一郎	中谷 廣一	3
	立野 純三	岡島 正幸	樋口 信治	能村光太郎	岩波 清久	
大 阪	立野 純三	岡島 正幸	樋口 信治	能村光太郎	岩波 清久	6
	二上 寛弘	竹川 修司	岡野 文雄	寺本 俊一	酒井 泰男	
大阪阿倍野	二上 寛弘	竹川 修司	岡野 文雄	寺本 俊一	酒井 泰男	8
	檜垣 誠次	米田 秀実	前田要之助	佐田 博之	松本 雅郎	
大阪ちゃやまち	檜垣 誠次	米田 秀実	前田要之助	佐田 博之	松本 雅郎	5
	森脇 寛	渡邊 直美	石黒 重三	仲井 徹	水本 隆平	
大阪中央	森脇 寛	渡邊 直美	石黒 重三	仲井 徹	水本 隆平	5
	川本 幹治	前田 勉	城ヶ辻 保	欠 席	西野 公庸	
大阪堂島	川本 幹治	前田 勉	城ヶ辻 保	欠 席	西野 公庸	5
	山本 尚志	田村 房男	栗原大・岩谷敏昭	笹井 敏之	三上美智子	
大阪フレンド	山本 尚志	田村 房男	栗原大・岩谷敏昭	笹井 敏之	三上美智子	7
	谷野 清孝	高木 正夫	南部 高志	四ツ碓行雄	山本研二郎	
大阪阪南	谷野 清孝	高木 正夫	南部 高志	四ツ碓行雄	山本研二郎	8

地区協議会出席表

は代理の方

アルファベット順

No.	クラブ名	会長	幹事	SAA	クラブ奉仕	職業奉仕
30	大阪東	ふじの よういち 藤野 洋一	ありたけ まさみ 有竹 正巳	ほり たかし 堀 隆	すなはら かずや 砂原 和彌	たつの ひさお 辰野 久夫
31	大阪東淀	こうさか けいぞう 高坂 敬三	はるた きよこ 春田貴代子	うみの ゆうぞう 海野 勇造	やまおか としひろ 山岡 俊裕	いけだ けいいちろう 池田啓一郎
32	大阪平野	やまだ しょういち 山田 晶一	こじま みえこ 小嶋美恵子	おおもり としはる 大森 利治	みの ひさみつ 三野 久光	ともふじ あきひろ 友藤 昭弘
33	大阪本町	わだ とみお 和田 富雄	さかなか よしろう 坂中 良郎	よこやま みちこ 横山 倫子	とみた すずむ 富田 進	欠席
34	大阪イブニング	すえよし かんしろう 末吉勲四郎	はまの かずこ 濱野 和子	きのした えみこ 木下恵美子	おく きみお 奥 公男	ふじえ まさのり 藤江 正謹
35	大阪城南	なかもと かずひろ 中本 和洋	みき としひろ 三木 敏裕	ながた ふじお 永田 藤夫	さえき ためじ 佐伯 爲次	ふじの ちよまる 藤野千代麿
36	大阪城東	なかじま しんじ 中嶋 進治	きしだ せいごう 岸田 清豪	かわなか よしひろ 川中 義裕	いづち けんいち 井土 賢一	ふじた こういち 藤田 幸一
37	大阪柏原	いしざき あきら 石崎 昭	まつだ たくし 松田 琢志	たかはし まもる 高橋 守	うえだ つとむ 植田 勤	おおたに たかひで 大谷 隆英
38	大阪北	まつもと しんや 松本 進也	しかうら ひでき 鹿浦 英毅	はまだ すずむ 浜田 晋	はら しんいち 原 眞一	さわさき ゆうすけ 澤崎 雄介
39	大阪北梅田	でぐち としろう 出口 敏朗	かんだ しょうたろう 神田章太郎	欠席	ひでひら よしろう 秀平 吉朗	きのした しょうじろう 木下正二郎
40	大阪御堂筋	あべ じゅんいち 安部 潤一	まつもと のりお 松本 憲旺	くろせ まこと 黒瀬 誠	たむら けんのすけ 田村謙之助	きたじま しげじ 北島 茂治
41	大阪南	こやぎ のりゆき 小八木規之	よねくら ひこゆき 米倉 彦之	まつばやし ひろし 松林 寛	やまもと ひろし 山本 博史	なかお かずやす 中尾 量保
42	大阪中之島	ほりぐち としお 堀口 利夫	あだち まさひろ 安達 昌弘	はやせ どうえん 早瀬 道圓	まえだ たかつぐ 前田 隆司	わたなべ てっしゅう 渡辺 哲秋
43	大阪難波	おおち つねもと 大地 庸元	おの よしひこ 小野 佳彦	ともい けいじ 伴井 敬司	くぼ いさむ 久保 勇	ひが れんじょう 比嘉 廉丈
44	大阪なにわ	かわの ひろみ 河野 博己	みつやま よしかず 光山 嘉一	おかふじ たつまさ 岡藤 龍正	よしかわ よしやす 吉川 仁育	さかもと かつお 坂本 勝男
45	大阪南西	よしなか はるみ 吉中 春美	たかはし ゆうじ 高橋 裕二	やすい つねお 安井 恒男	みなみ じゅいち 南 樹一	こいけ ひろこ 小池 廣子
46	大阪ネクスト	まきお はるき 牧尾 晴喜	すぎうら こういち 杉浦 功一	にしむら けいいち 西村 恵一	さとい ひさき 里井 久輝	いばらぎ しげる 茨木 繁
47	大阪西	はらだ たしちろう 原田太七郎	いちかわ まさくに 市川 雅邦	あいざき ひでき 相崎 秀樹	さえくさ てるゆき 三枝 輝行	ほうじょう としお 北條 稔郎
48	大阪大手前	せき けんじ 関 謙二	うえだ こうじ 上田 耕司	なかの ひろし 中野 裕司	みき もとあき 三木 元昭	なかばやし くにとも 中林 邦友
49	大阪大淀	おかもと まさかず 岡本 政和	あさい きよひこ 浅井 清彦	ひがしの あきみ 東野 晃三	にしお せいいちろう 西尾誠一郎	こんどう やすお 近藤 泰生
50	大阪リバーサイド	しみず ひでふみ 清水 英文	ふじもと よしゆき 藤本 佳之	かきうち やすひろ 垣内 康弘	かきもと のぼる 柿本 登	かんざき ともし 神崎 友次
51	大阪咲洲	ながさき みつお 長崎 三男	にしやま まさやす 西山 雅康	たかまつ しんご 高松 伸伍	ほうじょう とみゆき 宝上 富之	うえだ あきら 上田 彰
52	大阪西北	いけたに のりひこ 池谷 典彦	たえなか しげき 妙中 茂樹	こんどう じろう 近藤 治朗	おした ちあき 尾下 千明	ふじおか やすお 藤岡 靖夫
53	大阪西南	かんべ てつお 神戸 鐵夫	つじ ひであき 辻 英明	しかた くにひろ 志方 邦弘	みずたに はじめ 水谷 肇	いちお しんじ 一尾 晋示
54	大阪船場	じんた たかやす 甚田 隆康	まつたに ひろのぶ 松谷 廣信	にしむら ふみのぶ 西村 文延	いむもと こうへい 岩本 浩平	しみず きよかず 清水 清一
55	大阪心斎橋	ながみち あきはる 永通 明温	さかい きよじ 境 紀世治	いしばし ゆういち 石橋 優一	ふじさわ はじめ 藤澤 肇	すずき かねたか 鈴木 務孝
56	大阪城北	なかいえ よしあき 中家 義明	もりもと まさあき 森本 匡昭	たかせ くみこ 高瀬久美子	おおつぼ たけひこ 大坪 武彦	ひろた あつよし 廣田 敦善
57	大阪そねざき	とくだ いさお 徳田 功	なす いくこ 那須 育子	よこお ひろこ 横尾 博子	いさき じゅんご 伊崎 順五	まつお かつひろ 松尾 勝裕
58	大阪住之江	まつだ のぶひろ 松田 信廣	やぎ たかよし 矢木 崇善	かたやま かずほ 片山 一步	まつい のぶひろ 松井 信博	よした しょうこ 吉田 尚子

クラブ名	社会奉仕	青少年奉仕	国際奉仕	ロータリー財団	米山奨学	IM組
大阪東	だいもんじ よしひろ	いのうえ まさはる	ふじむらたつお・いりふねていぞう	ふじむら たつお	なかにま ひろし	6
	大文字賢浩	井上 雅晴	藤村達夫・入船禎三	藤村 達夫	中島 博司	
大阪東淀	おおもり しげき	いそだ いくこ	おおつ ひさなお	おざわ あきこ	じょうむら こうじ	6
	大森 茂樹	磯田 郁子	大津 久直	小澤アキ子	城村 幸治	
大阪平野	くらかわ まさる	たけした しんじ	うえむら こういちろう	よしはら やすゆき	みょうじょう あきひこ	8
	倉岡 多	竹下 晋司	植村宏一郎	吉原 保之	明浄 章彦	
大阪本町	すずき よしお	たにぐち なおと		いまおか しんぎ	おかの けいじろう	7
	鈴木 儀雄	谷口 直人	欠席	今岡 真義	岡野啓治郎	
大阪イブニング	いらい まさひろ		うめむらだいさく・まつうらかつみ	はぎた ていじ	はやし かつひで	8
	岩井 晶博		榎村大作・松浦克己	萩田 貞二	林 勝秀	
大阪城南	ながい まさみ	はらだ ゆうじ	なかに よしまさ	うめざき みちお	いまい けんじろう	6
	永井 正美	原田 雄司	中谷 佳正	梅崎 道夫	今井賢二郎	
大阪城東	くろまつ かつゆき	こもだ ひかる	おおみち かずひろ	ありやま しげる	いさか たいじ	8
	黒松 克行	薦田 光	大道 一弘	有山 茂	伊坂 泰治	
大阪柏原	まつばら さだかず	にしお ひろかず	だんの りゅういち	はやかわ せいいちろう	はやし よししげ	4
	松原 貞一	西尾 寛一	檀野 隆一	早川清一郎	林 芳繁	
大阪北	うえだ まさかつ	こうの しんいちろう	なかもら じゅんいち	やまうら そうへい	たなか まさと	5
	植田 昌克	河野眞一郎	中村 順一	山浦 荘平	田中 真人	
大阪北梅田	はせがわ せいたろう	たかいし えいじ	いとう おさのり	わけ あるじ	おくだ たかゆき	5
	長谷川誠太郎	高石 英二	伊藤 長範	和氣 主	奥田太加幸	
大阪御堂筋	いわさき としはる	みやぎし たかし	まるお しょうじ	もり しんじ	たけしま ひできち	7
	岩崎 利晴	宮岸 隆	丸尾 照二	森 真二	武島 秀吉	
大阪南	うえむら ゆたか	よおお くにはる	はらだ ひろひこ	こんどう ひろし	もりた ひろあき	7
	上村 豊	横尾 国治	原田 裕彦	近藤 浩司	森田 浩明	
大阪中之島	たかしま よしお	のさき しんいち	せがわ よしずみ	ふくだ ただひろ	はりや こういち	6
	高島 凱夫	野崎 慎一	瀬川 美澄	福田 忠博	針谷 紘一	
大阪難波	えんどう ともしちろう	わたなべ ひさし	おぎはら すずむ	よしだ しょうじ	やまだ せいいち	7
	遠藤友一郎	渡邊 尚資	荻原 奨	吉田 尚司	山田 誠一	
大阪なにわ	かめい よしつぐ	いけがわ ひとし	やまかわ はるひさ	しんこ しげお	さえき たかくに	7
	亀井 克二	池側 一司	山川 晴久	新子 茂生	佐伯 崇邦	
大阪南西	たかち かつひと	こもり としあき	きむら さとし	みつまん ひろもり	ささき さだひこ	7
	高地賀津仁	小森 敏鑑	木村 聡	光満 寛守	佐々木定彦	
大阪ネクスト	おもて やすゆき	なかがわ じゅんこ	かわもと のりみ	すみよし まこと	はまさき ひろかず	4
	表 泰之	中川 順子	川本 典美	住吉 誠	濱崎 寛和	
大阪西	まつおか しょうじ	あわむら たくや	ふじい きょういち	まつお まさあき	たなか かずなり	5
	松岡 庄司	栗村 卓家	藤井 恭一	松尾 雅明	田中 一成	
大阪大手前	つじむら かずひろ	ただ ひでみ	やまもと ひろし	たかおり ちゅうた	いづか ひさただ	6
	辻村 和弘	多田 秀観	山本 博史	高折 忠太	飯塚 久忠	
大阪大淀	うえの ひろふみ	やとうじ たかし	ほそみず ふさお	しのはら よしひろ	おさき まさとし	5
	上野 博史	八頭司 享	細水 總夫	篠原 良洋	尾崎 雅俊	
大阪リバーサイド	いとう さだお	のま まさのぶ	なかがま まさたか	こいで ほういち	とくやま よしお	5
	伊藤 定夫	野間 雅伸	中山 正隆	小出 寶一	徳山 善雄	
大阪咲洲	ながもと りょうじ	やまもと まこと	やまむら てつや	ほんだ よしなり	しみず ひろお	8
	長元 良二	山本 誠	山村 哲也	本多 至成	清水 浩夫	
大阪西北	あしたに ひろかず	さかわ ひでお	かつまた よしあき	よしおか やすお	みむら けいぞう	5
	芦谷 裕一	砂川 秀雄	勝亦 良彰	吉岡 康雄	三村 恵造	
大阪西南	しながわ きよし	ふじた かずみ	かわむらみえこ・あおきたつや	たかたに しんすけ	いしだ ひで	7
	品川 潔	藤田 和美	河村美恵子・青木達也	高谷 晋介	石田 秀	
大阪船場	すぎうら よしひさ	きしだ つくひこ	ひがしだ としやす	おき しんいちろう	ありむら よしお	7
	杉浦 敬久	岸田 二彦	東田 俊康	沖 真一郎	有村 善雄	
大阪心斎橋	やまだ せいぞう	にしだ よしたか	ごみ ちあき	いむら しゅうへい	こうしま きよかず	7
	山田 精三	西田 吉孝	五味 千秋	井村 周平	神島喜與一	
大阪城北	かわもと たつお	ただだ つよし	つねくに かつすけ	てんけい あきら	しばた ひろし	6
	川本 達雄	高田 剛	常國 克輔	田計 亮	柴田 洋	
大阪そねざき	まつだ すみこ	みね まきこ	みやた ひでみ	たなか まさし	やなぎた つねあき	5
	松田壽美子	峯 真貴子	宮田日出美	田中 将	柳田 恒明	
大阪住之江	にしだ あつよし	てくち とうし	いかわ しげのり	みやこ ひろし	みやこ ひろし	8
	西田 敦宜	出口 統士	井川 重典	宮後 浩	宮後 浩	

地区協議会出席表

は代理の方

アルファベット順

No.	クラブ名	会長	幹事	SAA	クラブ奉仕	職業奉仕
59	大阪住吉	はらの けいじ	あだち かんじ	さわだ まさみ	いずみ ひろあき	あもう のぶや
		原野 圭司	足立 菅治	澤田 正實	泉 博朗	天羽 信也
60	大阪天満橋	いしだ みちお	たから ひさし	おく たかし	まつみや きよたか	きしもと りょういち
		石田 道夫	高良 尚志	奥 崇	松宮 清隆	岸本 良一
61	大阪天王寺	わかみや くひろ	かなもと つねじろう	しんや まさとみ	つじ としろう	かわはた かずよし
		若宮 邦弘	金本恒二郎	新屋 正富	辻 敏郎	川端 一价
62	大阪東南	たなか けんいち	なかがわ ひろたか	まつい けんじ	おくだ みのる	はりき としお
		田中 研一	中川 浩孝	松井 研次	奥田 実	榛木登司雄
63	大阪鶴見	たけいち としかず	たさか しんいち	あべ せいすけ	いしかわ はるひと	きりやま ゆうじ
		武市 智寿	田坂 新一	阿部成之助	石川 治均	桐山 裕二
64	大阪梅田	なかにし ひさかず	さわだ やすはる	いけだ よしひろ	はが おさむ	おおはし しゅういち
		中西 藤和	澤田 育治	池田 佳弘	芳賀 修	大橋 秀一
65	大阪梅田東	ごとう ようじ	やまむら ゆきひさ	わだ たけひこ	まつばら くらとし	あきやま てつお
		後藤 洋治	山村 幸久	和田 武彦	松原 倉敏	秋山 哲夫
66	大阪うつぼ	あさの ひろし	どい やすし	うえだ ようこ	はしもと かつお	かねみつ
		浅野 博史	土井 靖士	植田 庸子	橋本 逸郎	金光みちる
67	大阪淀川	しらかた せいや	にしかわ しょういち	なかつ としこ	やまもと てるひこ	まつい よしあき
		白方 誠彌	西川 正一	中津 敏子	山本 照彦	松井 義明
68	大阪ユニバーサルシティ	もりもと よしつぐ	くぼた ひでかず	おのはら くにお	よしだ まさのぶ	たつおか けいこ
		森本 良嗣	久保田秀一	斧原 邦夫	吉田 正信	龍岡 恵子
69	千里	ふじみつ のぶお	うえはし よしお	みさき おさむ	かみまえ としひこ	おくたに ひでお
		藤満 宣夫	上橋 芳雄	御前 治	神前 俊彦	奥谷 英夫
70	千里メイプル	くろかわ あきお	たかお おさむ	にしもと あきふみ	こんどう かずや	まつだ ちかお
		黒川 彰夫	高尾 修	西本 明文	近藤 一弥	松田 親男
71	摂津	ちゃばし かずお	さとう たけし	よこた さとし	にしじま ひでのぶ	にしじま ひでのぶ
		茶橋 和夫	佐藤 剛司	横田 聡	西島 英信	西島 英信
72	四條畷	ひらい まさお	たむら まさあき	たむら まさあき	しみず かつみ	やまぐち よしひこ
		平井 正雄	田村 成明	田村 成明	清水 勝美	山口 愛彦
73	新大阪	おおはし とおる	むかい ひでし	すがもと けんいちろう	はま ひろひで	おがわ みつひろ
		大橋 融	向井 秀史	菅本憲市郎	浜 博英	小川實都弘
74	吹田	しばた ひとし	きたの りゅうじ	みやわき かずひこ	いしい ひろあき	きよかね しんじ
		柴田 仁	北野 龍二	宮脇 一彦	石井 博章	清金 慎治
75	吹田江坂	やつはし ゆきお	きもと りょうぞう	にしもと けんじ	うちだ ただし	すぎもと ぜんじ
		八橋 志夫	木元 良三	西本 健二	内田 正	杉本 全司
76	吹田西	もうり せいいちろう	さかもと かつひこ	いとう やすみつ	おおう たつひろ	ほんだ ちきょう
		毛利征一郎	阪本 勝彦	伊藤 泰充	大藤 辰弘	本田 智教
77	高槻	なかむら のぶかず	こやま あきお	はまだ あつお	まつお ひろし	ほりで まさひろ
		中村 進一	小山 彰夫	浜田 厚男	松尾 浩	堀出 政宏
78	高槻東	もりやま てつお	もりもと あきら	なかじま さぶろう	いちだ ただお	さいとう のりお
		森山 鐵男	森本 章	中島 三郎	市田 忠夫	齊藤 昇男
79	高槻西	ながずみ まさる	なかがわ たけひろ	みよし まこと	もりもと しげる	くりた ただかず
		長積 優	中川 雄大	三好 誠	森本 茂	栗田 忠一
80	豊中	てしま のりお	きたむら こういち		くろかわ ひろし	まつやま たつお
		豊島 了雄	北村 公一	欠席	黒河 洋	松山 辰男
81	豊中南	にし の おさむ	ますやま ただお	はせ てつや	はせがわ りゅうじ	ひろせ ゆずる
		西野 修	増山 忠雄	長谷 哲哉	長谷川龍司	廣瀬 譲
82	豊中-大阪国際空港	うえにし としぞう	なかお しょうぞう	たかはし あさお	ふじわら あきら	わたなべ もとはる
		上西 利三	中尾 正三	高橋 朝生	藤原 明	渡邊 源治
83	豊中千里	はら つくひさ	さわむら えいいち	ふじたに かずのり	くりた まさのり	おくむら かずゆき
		野原 嗣久	澤村 榮一	藤谷 和憲	栗田 正憲	奥村 量之
84	八尾	いまがわ けんじ	いなだ あきひと	いがわ こうぞう	おやま えつじ	かたぎり まさのぶ
		今川 憲治	稲田 明人	井川 孝三	小山 悦治	片桐 正信
85	八尾中央	たけだ せいじ	よしなれ しげこ	やなぎ ゆうじ	やまもと よしや	もり しげはる
		武田 誠二	吉馴 茂子	柳 雄二	山本与志弥	森 重治
86	八尾東	よしかわ ひでこ	やまだ てつお	もりした けいじ	おおくま みのる	まつもと ともゆき
		吉川日出子	山田 哲男	森下 慶治	大熊 實	松本 智幸

クラブ名	社会奉仕	青少年奉仕	国際奉仕	ロータリー財団	米山奨学	IM組
大阪住吉	しまだ えいいち 島田 英一	かわかみ とみきよ 川上 富清	かなたに まさゆき 金谷 昌幸	きたがわ まさよし 北川 雅詳	しみず つねお 清水 常雄	8
	まつもと しのぶ 松本 忍	いわたに しげのり 岩谷 栄徳	あさい けんいち 浅井 顯一	こてら かずや 小寺 一矢	かなた ごろう 金田 五郎	
大阪天王寺	すぎもと げんえい 杉本 源衛	かたふち しょういち 片渕 正一	たかみ とくしろう 高見篤志郎	よしだ ゆきお 吉田 章男	はなだ つとむ 花田 力	8
	あかまつ しょうじ 赤松 昭次	まつざき たつろう 松崎 達郎	むらかみ ゆきのぶ 村上 幸史	にしたに しんすけ 西谷 伸介	やまじ まさひこ 山路 昌彦	
大阪鶴見	はやし じょうじ 林 成志	たなか えいじ 田中 英司	なかむら よしひさ 中村 善尚	こやま よしゆき 小山 義之	なかにま ひでき 中嶋 英貴	6
	おがわ やすひこ 小川 泰彦	かねのぶ ひろあき 金延 宏明	おおや よしあき 大矢 善昭	よしだ きいちろう 吉田喜一郎	やまもと まさあき 山本 雅昭	
大阪梅田東	はせがわ まさゆき 長谷川正幸	ともなり じゅん 友成 潤	もり としひろ 森 俊宏	かわしま つねのり 草嶋 恒徳	たにもと あきら 谷本 明	5
	くわもり 桑森ひとみ	いたみ じろう 伊丹 二郎	ながた まゆみ 永田 真弓	いけだ ちかひろ 池田 周弘	きのした あきゆき 木下 明之	
大阪淀川	かわい ゆうじ 川合 雄治	すぎもと なおひろ 杉本 直広	あおき たかし 青木 高	すぎもと さぶろう 杉本 三郎	くすのき けんじ 楠 研二	6
	しばた たつひこ 柴田 龍彦	きく やすひと 菊 泰仁	かわた えいこ 河田 英子	おおや じゅんいち 大屋 準一	ごとう いちろう 後藤 一郎	
千里	かねこ かおる 金子 薫	まんねん しげやす 萬年 成泰	つじ きいちろう・てらいよしのり 辻毅一郎・寺井明納	たかの ひさてる 高野 久輝	やはし ひろつぐ 矢橋 弘嗣	2
	みずしま ひろし 水島 洋	きのした よしひろ 木下 吉宏	みずもと とおる 水本 徹	やまだ かつこ 山田 克子	いけだ すずむ 池田 進	
摂津	にしじま ひでのぶ 西島 英信	にしじま ひでのぶ 西島 英信	つじい まさふさ 辻井 正房	つまの みつのり 妻野 光則	つまの みつのり 妻野 光則	2
	おおひら ひろみ 大平 宏美	欠席	みはら ぼつお 三原 初男	かげやま たかみつ 景山 隆光	かげやま たかみつ 景山 隆光	
新大阪	まつもと ただし 松本 正	はた かつなり 秦 勝成	やすだ のぶゆき 安田 信行	やまね たけお 山根 武夫	かとう ひろゆき 加藤 弘之	6
	ほんだ ひさこ 本田 壽子	ひきだ ようぞう 疋田 陽造	よどい みつぶく 淀井 満福	たかつ のぼる 高津 昇	たに やすし 谷 康司	
吹田江坂	わたなべ まこと 渡邊 眞	きんぼ たかひと 金馬 隆仁	たなか じょうきち 田中 襄吉	にしがみ ひろゆき 西上 博幸	にしやま としあき 西山 俊明	2
	おか のぶゆき 岡 信行	たましろ あきら 玉城 明	おおたに いさむ 大谷 勇	なかやま ともひろ 中山 智宏	あべ よしひで 阿部 吉秀	
高槻	こおり くにたつ 郡 邦辰		いとう ちあき 伊藤 智秋	かたやま みちこ 片山美智子	かたやま みちこ 片山美智子	2
	のむら さだあき 野村 定昭	にしくち まさあき 西口 昌昭	やまぐち かつゆき 山口 勝之	たなか しゅんじ 田中 春次	なかがわ ゆうろく 中川 雄六	
高槻西	ながい かずお 永井 和夫	にしかわ ともゆき 西川 知行	きくち さちお 菊地 祐生	まいし なりひと 間石 成人	ふじい むねかず 藤井 宗一	2
	もりもと ひろあき 森本 博明	やぐち まさと 矢口 正登	よこた ひろし 横田 広司	こてら じゅんいち 小寺 潤一	やの あきら 矢野 昭	
豊中	やまもと かずいち 山本 和市	まえだ けんじ 前田 賢治	やまなか ひさお 山中 久男	うえだ たくや 上田 卓也	よしだ ひしみつ 吉田日士光	1
	はない ひでき 花井 英樹	さいき まさゆき 齊城 正之	たなか たけじ 田中 竹二	ふじわら あきら 藤原 明	なかの はじむ 中埜 肇	
豊中千里	ふじはら やすお 藤原 安雄	たちばな よしえ 立花 佳枝	しみず ふみお 清水 文雄	きのした こうぞう 樹下 行三	ながさわ あきら 長澤 彰	1
	よこい けんじ 横井 憲二	やまもと まさいち 山本 昌市	すがのしげと・かしわぎたきのり 菅野茂人・柏木武生宣	はたなか ひろあき 畑中 裕昭	なかがわ ひろつぎ 中川 廣次	
八尾中央	おくら いくお 小倉 郁夫	とやま ひろみつ 富山 博光	ひがしぐち やすみ 東口 晏巳	のなか しろう 野中 志郎	かたおか てつげん 片岡 哲玄	4
	なかにし よしはる 中西 義治		くすのせ まさのり 楠瀬 允教	ふじさき ひでお 藤崎 秀雄		
八尾東						4



ROTARY INTERNATIONAL

2008-09

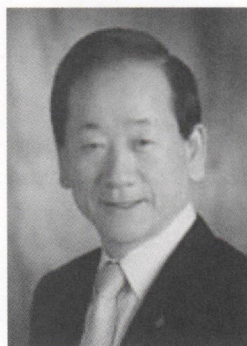


夢をかたちに

テーマ

国際ロータリー
次年度会長
李東建

2008-09年度、私は世界中のロータリアンの皆さんに地域社会の最も大切な資源である「子供たち」に光を当てていただきたいのです



ロータリーの奉仕の最たる特質は、一貫して、やるべきことは成し遂げるといふロータリアンの固い志に表れています。私たちは日々、何千、何万という地域社会の中で、周囲を見回し、どこで、どのような形で人々を助けるのがベストかに思いを巡らせています。

私たちが行う支援活動はさまざまな状況に対応するものであり、その方法もまた多種多様です。クラブのレベルでは、学校に本を寄贈したり、身体障害者の世話をしたり、職業プログラムでボランティアをするなどの活動があります。クラブ同士が協力し合えば、単一クラブでは実現できないようなプロジェクトも可能になります。さらには、ロータリー財団の支援の下に、世界中の全クラブが一体となったとき、最も遠大かつ重要な目標である「世界からのポリオの撲滅」に渾身の力で取り組むことさえ可能になりました。

奉仕プロジェクトを選ぶにあたって、私たちは最大の成果が期待でき、後々まで恩恵が残されるものを実施するよう最善を尽くします。しかし、素晴らしい世界を後世に残すためには、まず、最も若い世代に焦点を当てなければなりません。ですから、2008-09年度、私は世界中のロータリアンの皆さんに地域社会の最も大切な資源である「子供たち」に光を当てていただきたいのです。

健康を享受する機会は、すべての子供に与えられて当然のものです。しかしながら、毎日、避けられるはずの原因で命を落とす5歳未満の子供の数が3万人を超えているのが現状です。この数字を初めて知ったとき、私は、そんな馬鹿な、何かの間違いに違いないと思ったものです。しかし、その数字に誤りはありませんでした。悲しいかな、世界では毎日のように、肺炎やはしか、マラリアといった治療可能な病気で死んでいく子供たちが後を絶たないのです。最も基本的な資源であるきれいな水が手に入らないために死んでいく人々も一日に何千人といえます。栄養失調や貧困も、ほかの要因と絡み合って、多くの人々の命を奪う主な原因となっています。

今後1年間の私の希望は、子供の死亡率の低下をクラブと地区の奉仕プロジェクトの主要目標にさせていただくことです。

この思いから、私は2008-09年度のRIテーマを「夢をかたちに」としました。食糧と水、保健と就学、充実した人生を送り、寿命をまっとうすること……、これは（今現在）多くの子供たちにとって見果てぬ夢に過ぎません。2008-09年度、このような子供たちとその家族のために、どうか「夢をかたちに」して下さるようお願いいたします。そして、幸せと健康に恵まれた平和な世界を築くというロータリーの夢に向かって、私とともに歩み、活動してください。

子供の死亡のほとんどは開発途上国で起きているため、ここに私たちは力を注がなければなりません。

Make Dreams Real



ROTARY INTERNATIONAL

One Rotary Center
1560 Sherman Avenue
Evanston, IL 60201-3698 USA

一方、それぞれのロータリークラブも地元地域の子供たちの安全と健康に寄与することで、責任を果たすことができます。最も豊かな国においてさえ、医療サービスを受けることのできない子供たちがいます。火災警報器、自転車用ヘルメット、子供用安全シートといった、ごく単純な器具がないために、毎日、子供が死んでいるのです。そして、世界のあらゆる場所で、子供たちはいまだポリオの脅威にさらされており、私たちが約束どおりポリオのない世界を築くまで、その脅威から免れることはありません。

私も人の親であればこそ、わが子や孫たちの存在がいかに大切なものであるかが理解できます。私たちは子供をかわいがり、育て、全力をもって彼らの身を守ろうとします。ロータリアンである私たちは、さらに、地元地域のみならず、世界中の子供たちをかわいがり、育て、守り抜く責任があると私は信じております。

ここ数年の間、RI会長は、同じ奉仕の強調事項を引き継いで掲げ、毎年、保健と飢餓追放、水、識字率向上を主眼とするプロジェクトに力を注いできました。この決定にはしかるべき理由があります。これらの強調事項は、ロータリーのリソースを最大限に生かして、目に見える進歩が期待できる分野だからです。また、莫大なニーズをはらむこれらの分野でロータリアンが発揮できる力も十分にあります。

この3つの強調事項を、私もまた引き継いでいく所存です。その中で、私がロータリー家族全員にお願

い申し上げるのは、今ロータリー年度、子供たちの生活をより良くするプロジェクトに焦点を当てるよう特別に努力していただくことです。目標を達成するにあたり、3つの強調事項のそれぞれの分野は、相互に密接につながっています。水系感染の疾病で死亡する子供の数は1日あたり6,000人です。安全な水があれば、この数字を直ちに、しかも劇的に減らすことができるのです。栄養が十分であれば、子供は健全な発育を遂げ、病気への抵抗力も増します。そして、読み書きの能力を備えた子供は、将来、自らが家庭を築くようになったとき、豊かな環境の中で健全な育児を営むことができる確率が高まるでしょう。

ロータリーは、まさに地球規模のボランティアたちのネットワークです。ですから、世界中のクラブが協力し合い、私たちがもてる技能と資材のすべてを結集させるなら、絶妙なタイミングで、ここぞという場所に、これぞという援助を提供することができるのです。私たちが一丸となったとき、子供の死亡率を低下させるという果敢な目標さえ取り組みが可能になります。これが類いまれな私たちの組織の資質です。私たちがあらん限りのリソースを生かし、各クラブとロータリー財団のリソースをも駆使するなら、真の意味で変化をもたらし、世界の子供たちのために「夢をかたち」にすることができるでしょう。

李東建

2008-09年度国際ロータリー会長



ROTARY INTERNATIONAL

2008-09



夢をかたちに

会長賞

国際ロータリー
次年度会長
李東建



ROTARY INTERNATIONAL

One Rotary Center
1560 Sherman Avenue
Evanston, IL 60201-3698 USA

クラブ会長各位

今年度、クラブ会長となられた皆さまをお迎えし、同じ年度にRI会長を務めさせていただくことができ、大変光栄なものと存じております。ロータリーの歴史は数々の素晴らしい業績に彩られていますが、今年度、私も皆さまとともに素晴らしいことを成し遂げたいという希望と計画に満ちています。私たちの組織が目標に向けてすべての才能と力を注ぐとき、どんな偉業が成し遂げられるか、私たちはそれを世界に示してきました。

今年度、子供の死亡率を低下させるために私たちにできるすべてを世界に示すときがやってきました。この目標の達成を助けるプログラムが、ロータリーには数多く存在します。それは、子供たちが5歳まで生き延びられないという地域社会の根本的な問題に取り組むものです。熱意あるロータリアンが、食糧や食糧生産手段を提供し、きれいな水の利用を可能にし、家族を支えるために事業を始めたいという人に小額ローンを提供し、さらには、身体を麻痺させ、時には命をも奪う病気から世界の子供を守るために予防接種を実施することに全力を捧げるなら、ロータリーの運動を真に開花させることができるでしょう。子供たちの命を救う仕事を遂行するとき、私たちは「夢をかたちに」することができるのです。

今年度の会長賞表彰プログラムは、「夢をかたちに」するためのクラブの指針となるものです。四大奉仕部門と会員増加に基づく本プログラムは、クラブが健全かつ活発になるための枠組みを提供します。クラブの皆さまには、単に

表彰を目的とするのではなく、世界に違いをもたらす方法として本賞を目指していただければ幸いです。本プログラムはまた、ロータリーが世界で行う善行に焦点を当て、これを増やしていく手段として、私たちのパートナーであるローターアクトとインターアクトも対象としています。

会長賞の資格を得るために、クラブは子供の死亡率を低下させる奉仕プロジェクトを実施し、会員増強目標を達成し、さらに本要項に挙げられている5つの分野から活動をそれぞれ1つずつ、2008年7月1日から2009年3月31日までの間に完了しなければなりません。実施する活動の規模は、クラブ会員の数と能力、そして会員の関心や技能に応じたものにすべきです。クラブがこれらの活動を果たしたなら、申込書に記入し、2009年3月31日までに地区ガバナーに提出してください。その後、ガバナーが、有資格のクラブのリストを2009年4月15日までにRIに提出します。

今年度の終わりには、英国、バーミンガムで開催されるRI国際大会にて業績を祝うこととなります。共に奉仕する年度を祝うために、皆さまにご参加いただけることを心より願っております。

一体となって「夢をかたちに」していこうではありませんか。

O. K. Lee

李東建
2008-09年度国際ロータリー会長

Make Dreams Real

地区ガバナーの表彰

地区ガバナーが2008-09年度会長賞の受賞資格を得るため地区ガバナーが2008-09年度会長賞の受賞資格を得るためには、地区内の50パーセント以上のクラブが会長賞を受賞することに加え、ガバナーと地区内クラブ会長の50パーセント以上が、2008年7月1日から2009年3月31日までの間に新会員を1名入会させなければなりません。

2008-09年度ロータリー・クラブおよびインター・クラブ会長賞

ロータリー・クラブとインター・クラブは、「夢をかたち」のテーマを実践する価値ある奉仕活動を遂行したことにより、表彰を受けることができます。本賞の受賞資格を得るには、ロータリー・クラブとインター・クラブは、本要項に挙げられた活動の中から（分野は問わず）少なくとも4つの活動を実行しなければなりません。提唱クラブは、ロータリー・クラブおよびインター・クラブ会長賞申込書に署名した上、2009年3月31日までに地区ガバナーに提出しなければなりません。その後、ガバナーは、有資格のクラブのリストを2009年4月15日必着でRI世界本部に送付しなければなりません。

奉仕プロジェクト（必須）

子供の死亡率を低下させる奉仕プロジェクトを地元レベルまたは国際レベルで実施する。

会員目標（必須）

2009年3月31日までに1名の会員純増を達成する（推奨目標：10パーセントの会員純増）。

会員増強

- ✓ クラブ会員が地区会員増強セミナーに出席するよう、確認する。
- ✓ 2009年3月31日までに、会員（クラブ会長を除く）の10パーセント以上が、新会員をクラブに入会させる。
- ✓ クラブ会員1名が会長主催地域会議に出席するようにする。
- ✓ 2009年3月31日までに、少なくとも1名の財団プログラム（国際親善奨学生、研究グループ交換チームメンバー、ロータリー世界平和フェロー）、あるいはRIプログラム（元青少年交換学生、元ロータリー・クラブ会員、元インター・クラブ会員）の学友を勧誘する。
- ✓ 2009年3月31日までに、複数の会員を勧誘したクラブ会員を正式な形で表彰する。会員の多様性を奨励し、均整の取れた会員基盤を推進する。クラブに現在会員のいない属性のグループから新会員を入会させる。
- ✓ 会員見込者を探し出し入会を誘うために、資格を備えた地元社会の企業や専門職務のリーダーに関する分析を行う。
- ✓ 移転するロータリアンが移転先の新しい地域社会のクラブに入会できるよう手助けをすることによって、会員をロータリーにとどめる。
- ✓ www.rotary.orgの「会員アクセスページ」を利用して、毎月、RIに新会員の報告を行う。

クラブ奉仕

- ✓ 会員の5パーセントがRI国際大会に出席するようにする。
- ✓ 地元の公共図書館が高校の図書室に、「ザ・ロータリアン」誌または「ロータリーの友」誌の購読権を寄贈する。
- ✓ 適切とみなされる場合、次期クラブ役員ならびに会員が、会長エレクト研修セミナー（PETS）、地区協議会、地区ロータリー財団セミナー、地区大会に出席するよう、確認する。
- ✓ ポリオ撲滅に対し卓越した奉仕を行った会員を表彰する。
- ✓ 今年、クラブのすべてのロータリアンがクラブの活動に参加するよう、一人ひとりに呼びかけるようにする。プロジェクト委員会の委員を務める、あるいはクラブ奉仕のある面を担当するなど、参加の形は問わない。
- ✓ クラブのロータリアンで広範囲にわたるさまざまなクラブ・プロジェクトやプログラムに積極的に参加した人を、四大奉仕部門功労者として表彰する。
- ✓ 少なくとも5つの機会に奉仕活動や親睦活動に参加してもらうことで、会員の家族でロータリアンではない人々（配偶者、成人した子供、親、物故会員の配偶者など）をロータリー家族に迎え入れる。
- ✓ ロータリアンとその家族のためにプロジェクトや活動を援助する、ロータリー家族委員会を任命する。
- ✓ 地元の非政府団体から講演者を招いたり、国連ミレニアム開発目標（www.un.org/millenniumgoals、英語）に関するクラブ・プログラムを実施する。
- ✓ ロータリー世界平和フェロー（現在のフェローと元の参加者）をクラブの会合に招き、スピーチをしてもらう。

職業奉仕

- ✓ 職場や職業生活での倫理と四つのテストの適用に関する集会を開く。
- ✓ すべての新クラブ会員に「四つのテスト」または「ロータリアンの職業宣言」（200-JA）を配布する。
- ✓ ロータリアンが若い人々を職場に連れて行き、職業の機会について教育するための日を設ける。

- ✓ 少なくとも1名の会員に、職場で高校生や大学生のためにインターンの場を提供してもらう。
- ✓ 職業奉仕月間（10月）中に職業奉仕活動を組織する。
- ✓ ロータリー・ボランティアとして1名のクラブ会員を登録し、ボランティア奉仕活動補助金を申請するよう奨励する。
- ✓ 1名のクラブ会員に、研究グループ交換チームメンバーを職場に受け入れてもらう。
- ✓ 地元の青少年のための就職相談や開発プロジェクトに参加し、キャリア目標を達成するために正式な学校教育がいかに重要かを強調する。

社会奉仕

- ✓ 地域社会のニーズ査定を行い、少なくともクラブ会員の半分とその配偶者が参加する新規の地元奉仕プロジェクトを立ち上げるために、その査定結果を活用する。プロジェクトの支援団体としてGoodwill Industries International（国際友好産業振興団体）*を考慮する。
- ✓ 新しいロータリー地域社会共同隊を提唱する。
- ✓ 地元地域で水プロジェクトを実施する。
- ✓ 地域社会の飢餓問題に取り組むことによって子供の死亡率を低下させるプロジェクトを実施する。
- ✓ 地域社会の児童虐待やストリートチルドレンの問題に対処するプロジェクトを提唱、もしくは参加する。
- ✓ 保健への認識向上キャンペーンもしくは保健問題に取り組むプロジェクトを提唱、もしくは参加する。
- ✓ 地域社会で識字率の向上に取り組むプロジェクトを提唱、もしくは参加する。国際読書協会*と協同でプロジェクトを開発することを検討する。
- ✓ 道や公園の安全性など、子供の安全確保に取り組むプロジェクトを提唱、もしくは参加する。
- ✓ 印刷媒体、ラジオやテレビ番組、看板などを利用し、公共奉仕広告（可能であれば、ロータリー公共イメージ・キャンペーンで提供されている公共奉仕広告）を掲載（放送）することによって、一般の人々にロータリーについて広める。
- ✓ 平和あるいは紛争解決を推進するために立案されたプロジェクトを提唱、もしくは参加する。
- ✓ クラブ会員とロータリー財団学友とが協力して遂行できる社会奉仕プロジェクトを実施する。
- ✓ 新しいインター・クラブまたはロータリー・クラブを提唱する。
- ✓ ロータリー青少年指導者養成プログラム（RYLA）の行事参加者を後援する。
- ✓ 学校を後援する。

国際奉仕

- ✓ 世界社会奉仕プロジェクト交換一覧表に登録されているプロジェクトを支援する、もしくはプロジェクトを登録する。
- ✓ 国連ミレニアム開発目標（www.un.org/millenniumgoals）を出発点として、少なくともクラブ会員の半分が参加できる新規の国際奉仕プロジェクトを立案し、着手する。
- ✓ 子供の死亡率低下を目標に、きれいな水、保健、飢餓救済、識字率向上を目的とするプロジェクトを実施するために、ロータリー財団マッチング・グラントまたは保健、飢餓追放および人間性尊重（3-H）補助金を申請する。
- ✓ 「毎年あなたも100ドルを」の目標である、クラブ会員一人当たり米貨100ドル以上のロータリー財団への年次プログラム基金寄付を達成する。
- ✓ 水管理や衛生管理に取り組む国際奉仕プロジェクトを実施する。
- ✓ 国際的な識字率向上プロジェクトを実施する。
- ✓ 少なくとも1つのロータリー財団教育プログラム補助金（奨学金）を得るために、地区レベルで競う資格のある候補者（国際親善奨学生、ロータリー世界平和フェロー、研究グループ交換チームメンバーもしくはリーダー、大学教員のための補助金参加者）を探し出す。
- ✓ 研究グループ交換チームを派遣する、チームメンバーを受け入れる、またはロータリー友情交換プログラムに参加する。
- ✓ 世界ネットワーク活動グループについてのクラブ・プログラムを実施する、またはクラブ会員の少なくとも5パーセントをグループの一つに入会させる。
- ✓ ポリオ・プラス、またはポリオ・プラス・パートナーにクラブから寄付を行う。
- ✓ ポリオ・プラス、および世界ポリオ撲滅推進活動におけるロータリーの役割に関するクラブ・プログラムを実施する。
- ✓ クラブ会員1名に、ロータリー財団国際親善奨学生のための受入側カウンセラーの役割を引き受けてもらう。
- ✓ 子供の飢餓問題に取り組む国際奉仕プロジェクトを実施する。
- ✓ 青少年交換学生、国際親善奨学生、ロータリー世界平和フェローを派遣する、または受け入れる。

*RIは、これらの団体と正式な協力関係を結んでいます。



地区方針

ガバナーエレクト
横山守雄

地区重点活動項目

次年度は次の3項目を重点的な活動方針として進めて参ります。

1. 「職業倫理の向上を目指し、四つのテストを実践しましょう」
企業や組織体の不祥事が頻発している中で、ロータリアンは以前にもまして自らの職業倫理を高めて行く努力をしましょう。
2. 「クラブ発展のための将来計画を立て、その実行に着手しましょう」
CLPはクラブが現在抱えている問題点を先ず検討し、クラブの活性化と発展が期待できる計画案をクラブ内で実行に移すことです。
3. 「地区活動のスリム化に取り組みましょう」
地区活動全般を地区財政の現状に見合ったものに見直しましょう。

地区及びクラブ活動全般についての要請事項

1. 会員増強

D. K. Lee 次年度RI会長は会員増強について、次年度は各クラブ純増1名以上の目標（推奨目標は10%）で取り組んでくださいと要請されました。各クラブが純増1名を達成するためには、期中にどうしても避けられない10%程度の「止むを得ぬ退会者」を考慮し、期初会員数の12-3%以上の新入会者を目標に増強を計画して行く必要があります。会員の高齢化が進行している中で、若年層及び女性会員の増強を積極的に進めてください。

2. クラブの合併

RI理事会は2000年に、「地理的に可能である場合、会員数が20名未満のクラブは合併すべきである」と決定致しました。過去3年間に、世界各地で88件のクラブ合併があり、この間日本では4件ありました。当地区ではクラブ終結が昨年度に1件発生しました。クラブ終結、或いは合併の可能性のあるクラブに対しては、地区が相談に乗るようにいたします。

3. ロータリーの公共イメージ

ロータリーでは長い間、人知れず奉仕する陰徳が最高の奉仕であるとされてきましたが、今や奉仕団体と言えども、一般社会とコミュニケーションを図り、ロータリーがどういう組織で、何をやる団体なのか、明確なメッセージを一般社会に発信して行かなければならない時代になりました。RIはロータリーの公共イメージ向上のために広報補助金を支援します。地区レベル、クラブレベルで広報活動の推進を図ってください。

4. 社会奉仕

社会奉仕活動は各クラブと会員が、実践することがロータリーの伝統的、且つ基本的な考え方です。次年度各クラブは出来るだけ「子供たちに光があたる」奉仕プロジェクトを計画し、実施ください。

5. 青少年奉仕

青少年奉仕活動は地区各委員会がプログラム全般について幹旋しますが、活動主体は各クラブ、各会員です。各クラブはいろいろな青少年奉仕活動への積極的な参加でクラブ活動の活性化を図ってください。

6. 国際奉仕

WCSプロジェクトはクラブ主体で進めるというのが当地区の伝統的な取組み方針です。

本年度もその方針を継承し、次年度は「子供たちに光があたる」、WCSプロジェクトを優先的にご計画ください。

7. ロータリー財団

マジアベR財団管理委員長が発表されました次年度の活動方針に基づき地区及びクラブの活動を進めましょう。

- (1) 次年度R財団の活動方針の中で、最重要項目はポリオ撲滅への協力です。当地区R財団委員会で検討の結果、ポリオ撲滅のための寄付目標金額は、会員一人あたり2千円以上とすることにしました。皆様のご協力をお願いします。
- (2) 各クラブのWCSプロジェクト、及び社会奉仕プロジェクト実施は、可能な限りR財団のマッチング・グラント(MG)、及び地区補助金(DSG)を有効利用し、クラブ活動を活性化しましょう。
- (3) 国際親善奨学生、世界平和フェローなどの候補者推薦、受入・派遣については各クラブの積極的なご協力をお願いします。
- (4) 次年度の研究グループ交換はフランス1770地区と行います。当地区からは来年3月に団員を派遣し、フランスからの受入は4月の予定です。団員の募集、派遣・受入については各クラブ・各会員が協力し、クラブ活動の活性化につなげましょう。
- (5) 一般年次寄付は会員一人あたり\$130以上、恒久基金への寄付は各クラブ1名以上のベネファクターを目標でご協力ください。

8. 米山奨学会

日本独自の大変重要な伝統ある国際奉仕活動です。奨学生受入クラブのご協力をお願いします。米山奨学会への寄付金は一人あたり2万円以上の目標でご協力ください。

9. IMのテーマ

「IM」は、ロータリアンによる討論会を通じ、各クラブ間の親睦友好促進を図るのが主目的です。次年度は下記のようなRI及び地区重点活動項目の中から、ロータリアンによる全員参加型の討論会を企画し、クラブ間会員の親睦友好を図ってください。

- (1) 「子供たちに光があたる奉仕プロジェクト」
- (2) 「職業倫理向上に対する私の考え方」
- (3) 「私たちのクラブ発展のための中長期計画」

1. ガバナー公式訪問について

- ガバナー公式訪問日には、ガバナーは、当日の例会開始1時間前にクラブへお伺し、会長・幹事と事前打ち合わせ並びに懇談をさせていただきます。
- ガバナーとの事前打合せ、懇談には、7月1日までにご提出頂くことになっております「効果的なロータリークラブとなるための活動計画の指標」、及びガバナー補佐からの「クラブ訪問報告」を拝見して参りますので、会長幹事による現況説明はクラブの重要課題に重点を絞ってお願い致します。また効率的に進めさせて頂くため、ご質問があれば、前もってガバナー事務所へご提出下さい。
- 公式訪問日の2週間前までに既にお渡ししております「ガバナー公式訪問」と題する用紙にご記入の上、ガバナー事務所までご提出下さい。
- 「クラブ活動計画書」「クラブ概況報告書」等につきましては、公式訪問及びガバナー補佐訪問の参考資料に致しますので、出来るだけ7月1日までにご提出下さい。
- ガバナーに対する車代、お土産等は、ご無用をお願い致します。
- クラブによっては、月1回程度例会の食事を“廉価なメニューにして、差額を寄付する（ミリオンランチ）”という例会日があります。公式訪問日がこの日に当たる場合は、その略式食事を大歓迎いたします。従って、食事メニュー等の変更はせず、通常通りの例会を行って下さい。

2. ガバナー補佐訪問

- ガバナー公式訪問前に、担当ガバナー補佐がクラブ訪問をさせて頂き、クラブ協議会に出席することになっております。
- ガバナー補佐は、年間4回各担当IMクラブを訪問しますが、この際のビジターフィーのお支払いにつきましては、免除して頂きますようお願い致します。
当地区では、ガバナー補佐訪問には、ガバナー補佐エレクトも一緒に訪問することを推奨しております。ガバナー補佐エレクトについても同様にビジターフィーの免除をお願いします。
- ガバナー補佐によるニコニコ箱への寄付も遠慮させていただきますのでご了解ください。その他、特別なご配慮はなさないようお願い致します。

3. RI及び地区への主要送金関係

- RI及び地区への人頭分担金あるいは地区資金の送金は、主要送金一覧表のとおりですので、よろしくお願い致します。
- ロータリー財団への寄付についても、より一層のご協力をお願い致します。
- ロータリー財団の恒久基金（ベネファクター）は、各クラブ1名以上を目標にお願い致します。
- ロータリー米山記念奨学会への寄付は一人当たり20,000円以上を目標にお願い致します。（普通寄付金 5,000円、特別寄付金 15,000円以上）
- 各クラブでWCS事業を実施しない場合は、一人当たり5,000円の予算で地区委員会との共同での事業実施をお願い致します。

4. 地区大会について

- 2008年12月12日、13日の地区大会は、全員登録をお願い致します。登録料は、別途ホストクラブからご案内致します。
- 12月12日(金)には、会長幹事懇談会のほか、奉仕部門別のセミナーも企画しますので、多数のご参加をお願い致します。
- RI会長代理ご夫妻歓迎晩餐会も12日の夜ですが、会長幹事に限らず、会員並びにご家族のご出席をお願い致します。(別途登録料を申し受けます。)

5. クラブ周年記念行事について

- 10年単位の各クラブ周年記念例会・祝賀会にガバナーへのご案内があれば、出席させていただきます。ガバナーエレクトは原則出席致しません。但し、ガバナーが出席出来ない場合は、ガバナーエレクトが代わりに出席させていただきます。
- ガバナーエレクトは、5年単位のクラブ周年記念例会・祝賀会にご希望があれば出席させていただきます。ガバナーは出席いたしません。但し、ガバナーエレクトが出席出来ない場合、ガバナーノミニーもしくは担当ガバナー補佐が代わりに出席させていただきます。

6. ガバナー月信

- ガバナー月信の配布部数は、会員数が300名未満のクラブー30部、250名未満ー25部、200名未満ー20部、150名未満ー15部、100名未満ー10部を無償配布とさせていただきます。パストガバナー各位、ガバナー、ガバナーエレクト、ガバナーノミニー、ガバナー補佐、ガバナー補佐エレクト、地区研修委員、地区委員会委員長の皆様には、無償配付させていただきます。
- ご希望の会員には有料配布(年間購読2,200円、特定月有料購読200円)させていただきますので、ガバナー事務所へお申し込み下さい。各クラブにおかれて、無償配付数を超える有料購読も歓迎致します。
- クラブ及び地区委員会からの投稿をお願いすることがありますが、よろしくお願い致します。原稿や校正のやり取りは、メールでお願いします。
- 次年度も地区HPからガバナー月信の閲覧が出来るように致します。

7. 地区ホームページ

- 5月中には、ガバナーエレクトのHPを立ち上げます。HPについては、各年度ごとの立ち上げとなっておりますが、コスト削減の観点からも、今後は引継ぎと連携を考えていきたいと思っております。但し、地区幹事の奉仕で維持されていることをご理解下さい。
- 月信並びにHPへのご意見、ご感想をお待ちしております。ガバナー事務所へメールかFAXでお願いいたします。HPへの書き込みはできませんので、ご了承下さい。

8. その他

- ロータリー日本事務局へ半期報告を7月1日と1月1日までに提出下さい。
- インターシティーミーティングについては、ロータリー情報を伝え、奉仕の理想を勉強するという本来の目的に従い、各担当ガバナー補佐の指導を得ながら企画し、クラブ会員全員が参加できるよう実施いただきますようお願い致します。
- 次年度の「クラブ会員増強目標書式」を5月1日までにガバナー事務所に提出して下さい。
- 「ロータリー財団2008-9年度寄付増進クラブ目標報告書式」の白色の写しとピンク色の写しを5月1日までにガバナー事務所に提出して下さい。

ガバナー公式訪問日程

2008～09年度

● 18:00～開始
★ 18:30～開始

日	2008年 8月	9月	日	10月	11月	12月	日	2009年 1月	2月	3月	4月	日
1	金 ニコニコ キャンプ	月 大阪堂島	1	水 八尾	土	月 大阪ちゃやまち	1	木	日	日	水	1
2	土 国際奉仕-WCS 委員長会議	火 大阪柏原	2	木	日	火 ★八尾中央	2	金	月	月	木	2
3	日	水	3	金 大阪城東	月	水	3	土	火	火	金	3
4	月	木 大阪御堂筋	4	土	火 大阪西北	木	4	日	水	水	土 IM1組	4
5	火	金 大阪梅田東	5	日	水	金	5	月	木 ★高槻西	木	日	5
6	水	土	6	月 大阪住之江 大阪咲洲	木 大阪東	土	6	火	金	金	月	6
7	木	日	7	火 千里	金	日	7	水	土 IM5組	土	火	7
8	金	月 大阪船場・ 大阪心斎橋	8	水 守口	土 IM8組	月	8	木	日	日	水	8
9	土	火 大阪阪南	9	木 豊中南	日	火	9	金	月	月	木	9
10	日	水 香里園	10	金	月 東大阪・東大阪中央 東大阪東・東大阪西 東大阪みどり	水	10	土	火	火	金	10
11	月	木 門真	11	土 秋の ライラ	火 大阪南	木	11	日	水	水	土	11
12	火	金 摂津	12	日	水 新大阪	金 地区大会	12	月	木	木	日	12
13	水	土	13	月	木 ●大阪難波 大阪南西・ 大阪なにわ	土 地区大会	13	火	金 豊中 大阪国際空港	金	月	13
14	木	日	14	火 豊中	金 大阪	日	14	水	土	土	火	14
15	金	月	15	水 ★茨木 茨木東 茨木西	土	月	15	木	日	日	水	15
16	土	火 大東 大東中央 四条畷	16	木 吹田	日	火	16	金 大阪 ユニバーサル	月	月	木	16
17	日	水 高槻	17	金	月 大阪西	水	17	土 IM3組	火	火	金	17
18	月	木 ★千里メイプル	18	土	火 大阪東南	木	18	日	水	水	土	18
19	火	金 大阪淀川	19	日	水 大阪北	金	19	月	木 ★箕面	木	日	19
20	水 大阪そねざき	土	20	月 ★池田 池田くれは	木	土	20	火 ぐずは 枚方・交野	金	金	月	20
21	木	日	21	火 吹田江坂	金 ロータリー・ ゾーン研究会	日	21	水 大阪阿倍野	土	土	火	21
22	金 大阪ネクスト	月	22	水 大阪城北	土 IM7組	月	22	木	日	日	水	22
23	土	火	23	木 大阪大手前 大阪中ノ島	日	火	23	金	月	月	木	23
24	日	水 豊中千里	24	金 寝屋川	月	水	24	土 IM4組	火	火	金	24
25	月 大阪北梅田	木 大阪 リバーサイド	25	土	火 大阪鶴見	木	25	日	水	水	土 地区協議会	25
26	火 ●大阪うつほ	金 高槻東	26	日	水 大阪西南	金	26	月	木 ★守口 イブニング	木 大阪中央	日	26
27	水 大阪フレンド	土	27	月 ●吹田西	木 ★大阪平野 大阪イブニング	土	27	火	金	金	月	27
28	木 大阪天満橋	日	28	火 大阪大淀 大阪梅田	金 大阪城南	日	28	水	土 IM2組	土	火	28
29	金 箕面中央	月 大阪東淀	29	水	土	月	29	木		日	水	29
30	土 地区財団 セミナー	火 大阪本町	30	木	日	火	30	金 八尾東		月	木	30
31	日		31	金 大阪住吉 大阪天王寺		水	31	土 IM6組		火		31

2008～09年度

I.M. 日程一覧表

組	開催年月日	ホストクラブ	所属クラブ	クラブ数	ガバナー補佐
1	2009年 4月4日(土)	池田	池田、池田くれは、箕面、 箕面中央、豊中、豊中南、 豊中-大阪国際空港、豊中千里	8	松本 龍一 (豊中千里)
2	2009年 2月28日(土)	茨木西	茨木、茨木東、茨木西、千里、 千里メイプル、摂津、吹田、 吹田江坂、吹田西、高槻、 高槻東、高槻西	12	川西 靖裕 (摂津)
3	2009年 1月17日(土)	大東	大東、大東中央、枚方、 くずは、門真、交野、香里園、 守口、守口イブニング、 寝屋川、四条畷	11	樋上 重夫 (守口イブニング)
4	2009年 1月24日(土)	八尾東	東大阪、東大阪中央、東大阪東、 東大阪みどり、東大阪西、 大阪柏原、大阪ネクスト、八尾、 八尾中央、八尾東	10	渡辺 斌 (東大阪中央)
5	2009年 2月7日(土)	大阪リバーサイド	大阪ちゃやまち、大阪中央、 大阪堂島、大阪北、大阪北梅田、 大阪リバーサイド、大阪西、 大阪大淀、大阪西北、大阪そ ねざき、大阪梅田、大阪梅田東、 大阪ユニバーサルシティー	13	矢野 巖 (大阪大淀)
6	2009年 1月31日(土)	大阪東	大阪、大阪東、大阪東淀、 大阪城東、大阪中之島、 大阪大手前、大阪城北、 大阪天満橋、大阪鶴見、 大阪淀川、新大阪	11	佐々木 宏 (大阪大手前)
7	2008年 11月22日(土)	大阪フレンド	大阪フレンド、大阪本町、 大阪御堂筋、大阪南、大阪難波、 大阪なにわ、大阪南西、 大阪西南、大阪船場、 大阪心斎橋、大阪うつぼ	11	岩津 陽介 (大阪御堂筋)
8	2008年 11月8日(土)	大阪東南	大阪阿倍野、大阪阪南、 大阪平野、大阪イブニング、 大阪城南、大阪咲洲、 大阪住之江、大阪住吉、 大阪天王寺、大阪東南	10	岡本 健治 (大阪東南)

国際ロータリー特別月間

2008～09年度

月 日	行 事 名	名
2008年 8 月	会員増強および拡大月間	(Membership and Extension Month)
9 月	新世代のための月間	(New Generations Month)
10月	職業奉仕月間	(Vocational Service Month)
10月	米山月間	(Yoneyama Month)
11月	ロータリー財団月間	(Rotary Foundation Month)
11月5日を含む週	世界インターアクト週間	(World Interact Week)
12月	家族月間	(Family Month)
2009年 1 月	ロータリー理解推進月間	(Rotary Awareness Month)
1月27日を含む週	追悼記念週間	(Remembrance Week)
2 月	世界理解月間	(World Understanding Month)
2 月 23日	ロータリー創立記念日 / 世界理解と平和の日	(Rotary Anniversary/ World Understanding & Peace Day)
3 月	識字率向上月間	(Literacy Month)
3月13日を含む週	世界ローターアクト週間	(World Rotaract Week)
4 月	ロータリー 雑誌月間	(Rotary's Magazine Month)
6 月	ロータリー 親睦活動月間	(Rotary Fellowships Month)

RI第2660地区年間カレンダー

2008～09年度

開 催 日	行 事 名	会 場
2008年5月31日(土)	地区会員増強セミナー	大阪厚生年金会館
6月15日(日)～18日(水)	国際大会	ロサンゼルス
7月19日(土)	合同地区委員会	薬業年金会館
8月 1日(金)～ 3日(日)	少年少女ニコニコキャンプ (ホスト:大阪梅田)	箕面市立青少年教学の森 野外活動センター
8月30日(土)	地区財団セミナー	ヴィアーレ大阪
10月11日(土)～13日(月)	秋のライラ (ホスト:大阪なにわ)	関西大学 高槻キャンパス
12月12日(金)～13日(土)	地区大会 (ホスト:大阪中央)	大阪国際会議場
2009年4月25日(土)	地区協議会 (ホスト:大阪西南)	大阪国際会議場
5月 3日(日)～ 5日(火)	春のライラ (ホスト:大阪南西)	大阪府青少年海洋センター
6月21日(日)～24日(水)	国際大会	バーミンガム (英国)

主要報告書

報告事項	期 日	報 告 先
1. 半期報告	7月1日 1月1日	① 国際ロータリー日本事務局 ② (写)ガバナー ③ (写)クラブに保管
2. クラブ出席率報告	翌月14日午前中までに必着	ガバナー事務所
3. 会員数及び出席報告	毎月5日までに必着	ガバナー事務所
4. クラブ会員数および 女性会員数報告のお願い	前期7月 7日までに必着 後期1月10日までに必着	ガバナー事務所 前期：6月30日付、7月1日付 後期：12月31日付、1月1日付
5. 物故者報告	その都度	ガバナー事務所
6. クラブ細則の変更	その都度	ガバナー事務所
7. 充填未充填職業分類表	8月31日	ガバナー事務所
8. 効果的なロータリー・クラブと なるための活動計画の指標	2008年7月1日	所定の用紙3部に記入して、ガバナーエレクト事務所に1部 ガバナー補佐に1部、1部はクラブに保管
9. 地区大会提出・信任状証明書	2008年10月10日	直前の半期人頭分担金支払時会員数25名毎に1名または その端数13名以上の場合はさらに1名を選ぶ。 (ガバナー事務所より送付された指定用紙) (RI細則15.050.1)
10. 新入会員、退会者、会員の住所 または種類の変更	その都度	① RI世界本部 (英文・所定の用紙) ② ガバナー事務所
11. クラブ会長、幹事、例会場、 日時、事務所等の変更届	その都度	① 国際ロータリー日本事務局 ② ガバナー事務所 ③ ロータリーの友事務所
12. RI文献購入申込 各RC常備の注文用紙にて	その都度	RI世界本部(英文の文献) 国際ロータリー日本事務局 (和文の文献)
13. 次年度クラブ会長、幹事報告 (公式名簿・記載資料)	クラブ役員選挙後 2週間以内に	① 国際ロータリー日本事務局 ② (写)ガバナー ③ (写)ガバナーエレクト
14. 国際大会提出・信任状証明書 (会長・幹事のサインが必要)	4月	国際大会出席者の代議員またはその代理者(ガバナーエレクトなど) 用紙はRIより直接各クラブに送付される。
15. 寄付増進クラブ目標報告書式	2008年5月1日	ガバナーエレクト事務所

※上記報告書は3月1日現在の資料です。変更がある場合がございますので月信7月号でご確認下さい。

報告書送付先及び送金先

国際ロータリー世界本部	Rotary International One Rotary Center, 1560 Sherman Avenue, Evanston, IL 60201-3698, U.S.A. TEL 1-847-866-3000 FAX 1-847-328-8554 または 1-847-328-8281
国際ロータリー日本事務局	〒115-0045 東京都北区赤羽2-51-3 NS3ビル 1階 奉仕室 TEL (03) 3903-3161 地区・クラブ関係のお問い合わせ 財団室 TEL (03) 3903-3192 ロータリー財団関係のお問い合わせ 経理室 TEL (03) 3903-3183 出納関係のお問い合わせ 資料室 TEL (03) 3903-3194 文献・資料の注文、お問い合わせ 各室共通 FAX (03) 3903-3781
財団法人 ロータリー米山記念奨学会	〒105-0011 東京都港区芝公園 2-6-15 黒龍芝公園ビル3F TEL (03) 3434-8681 FAX (03) 3578-8281 (三井住友銀行 京橋支店 普通 0920373)
ロータリーの友事務所	〒105-0011 東京都港区芝公園 2-6-15 黒龍芝公園ビル4F TEL (03) 3436-6651 FAX (03) 3436-5956 (三井住友銀行 浜松町支店 普通 6326314)
国際ロータリー第2660地区 会計 西口 宗宏	〒541-0052 大阪府中央区安土町1-5-11 トヤマビル東館6階 TEL (06) 6264-2660 FAX (06) 6264-2661 (りそな銀行 大阪営業部 普通 0583446)
ロータリー文庫	〒105-0011 東京都港区芝公園 2-6-15 黒龍芝公園ビル3F TEL (03) 3433-6456 FAX (03) 3459-7506

主 要 送 金

送 金	期 日	送 金 先
1. 人頭分担金1人当り半年分 (\$ 24.00) 中途入会者の場合 比例人頭分担金として、次の半期が始まるまで 一ヶ月につき、\$ 24.00÷6 の金額	7月1日 1月1日	三井住友銀行 新宿通支店 普通 6733244 国際ロータリー日本事務局 事務局長 大島四郎
2. 規定審議会のための追加人頭分担金1人当り \$ 1.00	7月1日	
3. 「The Rotarian」の購読料 半年分 \$ 6.00	7月1日 1月1日	
4. ロータリー財団への寄付 年 次 寄 付：各クラブで目標金額を設定 恒久基金寄付：ベネファクター (1,000ドル以上寄付した場合) 大 口 寄 付：大口寄付者 (累計寄付金1万ドル)	随 時	① 税制上の優遇措置を希望する寄付 (20万円以上の教育的分野への寄付) <div style="border: 1px dashed black; padding: 5px; text-align: center;"> 三井住友銀行 本店営業部 普通 8719834 国際ロータリー日本事務局 日本ロータリー奨学金委員会 所長 大島 四郎 </div> ② 10万円から20万円未満の寄付 (年次寄付のみ) <div style="border: 1px dashed black; padding: 5px; text-align: center;"> 三菱東京UFJ銀行 赤羽駅前支店 普通 1568210 特定非営利活動法人 ロータリー日本財団 理事長 岩井 敏 </div> ③ その他の寄付 (税制上の優遇措置を受けない恒久 基金・10万円未満の年次寄付など) <div style="border: 1px dashed black; padding: 5px; text-align: center;"> 三菱東京UFJ銀行 本店 普通 1528228 国際ロータリー日本事務局 事務局長 大島四郎 </div> <div style="border: 1px dashed black; padding: 5px; text-align: center;"> 三井住友銀行 本店営業部 普通 0968049 国際ロータリー日本事務局 事務局長 大島四郎 </div>
5. 地区運営資金・地区活動資金・地区大会資金 1人当り ¥ 22,000 (前期 ¥ 13,500 後期 ¥ 8,500) 中途入会者及び新クラブ設立の場合 7月2日より10月1日まで入会した会員に対し ¥ 9,250 1月2日より 4月1日まで入会した会員に対し ¥ 4,250	7月1日 1月1日 10月1日 4月1日	第2660地区会計
6. 財団法人ロータリー米山記念奨学会への寄付 普通寄付金は1人当り各クラブの決定額の半分 特別寄付金は随時送金	7月1日 1月1日	ロータリー米山記念奨学会
7. 「ロータリーの友」購読料 半年分 ¥ 1,260 (消費税含む) (但し、中途入会者については雑誌を受け取った月より月割1部¥210) *請求書が「友」より各クラブへ送付されるので、確認してから振込のこと。	7月1日 1月1日	ロータリーの友事務局

※上記送金一覧は3月1日現在の資料です。変更がある場合がございますので月信7月号でご確認ください。

国際ロータリー-第2660地区 2008-09年度 予 算 案

地区運営資金

【収入の部】	科 目	07/08 予 算	08/09 予 算	増 減	(単位:円)
	1. 地区資金	38,000,000	38,000,000	0	
	2. RI助成金	2,000,000	2,000,000	0	
	3. 雑収入	2,200,000	0	-2,200,000	
	収入合計	42,200,000	40,000,000	-2,200,000	

【支出の部】	科 目	07/08 予 算	08/09 予 算	増 減	(単位:円)
	A. 負担金				
	1. ガバナー会	800,000	800,000	0	
	2. ロータリー文庫	1,200,000	1,200,000	0	
	3. 平和奨学生支援協力金	60,000	60,000	0	
	小 計	2,060,000	2,060,000	0	
	B. 会議費				
	1. 地区チームLTS	70,000	70,000	0	
	2. 会長エレクトTS	800,000	800,000	0	
	3. 地区合同委員会	1,000,000	1,000,000	0	
	4. 財団セミナー	450,000	500,000	50,000	
	5. DGPGGE会議	700,000	500,000	-200,000	
	6. G補佐・地区幹事会	50,000	50,000	0	
	7. GE国際協議会	400,000	730,000	330,000	
	8. 予備費	100,000	100,000	0	
	小 計	3,570,000	3,750,000	180,000	
	C. ガバナー事務所費	31,340,000	29,504,000	-1,836,000	
	D. ガバナー月信費	5,500,000	5,500,000	0	
	E. ガバナー補佐経費	460,000	300,000	-160,000	
	F. 直前DG記念品	100,000	100,000	0	
	G. 総予備費	160,000	160,000	0	
	支出合計	43,190,000	41,374,000	-1,816,000	
	収支差額	-990,000	-1,374,000	-384,000	
	前年度繰越金	11,761,588	10,771,588	-990,000	
	次年度繰越金	10,771,588	9,397,588	-1,374,000	

ガバナー事務所経費

	科 目	07/08 予 算	08/09 予 算	増 減	(単位:円)
	1. 家賃・光熱費	4,500,000	4,500,000	0	
	2. 給料・手当	17,000,000	17,325,000	325,000	
	3. 厚生費	2,400,000	2,079,000	-321,000	
	4. コンピューター関係費用	2,760,000	400,000	-2,360,000	
	5. DGGE交通会合費	300,000	600,000	300,000	
	6. 印刷費	1,400,000	1,400,000	0	
	7. 交通通信費	1,500,000	1,500,000	0	
	8. 文献費	100,000	100,000	0	
	9. 事務用品費	600,000	600,000	0	
	10. 什器備品費	200,000	200,000	0	
	11. 雑費	500,000	500,000	0	
	12. 予備費	80,000	300,000	220,000	
	合 計	31,340,000	29,504,000	-1,836,000	

地区活動資金

【収入の部】	科 目	07/08 予 算	08/09 予 算	増 減	(単位:円)
	1. 地区資金	30,000,000	30,000,000	0	
	2. 地区広報基金振り戻し			0	
	収入合計	30,000,000	30,000,000	0	

【支出の部】	科 目	07/08 予 算	08/09 予 算	増 減	(単位:円)
A.	地区委員会活動費				
	1. DG指名(委)	50,000	50,000	0	
	2. 意義ある業績賞(委)	30,000	30,000	0	
	3. クラブ奉仕部門				
	①クラブ奉仕・拡大増強(委)	600,000	600,000	0	
	②広報(委)	150,000	500,000	350,000	
	4. 職業奉仕部門				
	職業奉仕(委)	200,000	250,000	50,000	
	5. 社会奉仕部門				
	社会奉仕(委)	700,000	500,000	-200,000	
	6. 青少年奉仕部門				
	①新世代合同・危機管理(委)	10,000	40,000	30,000	
	②青少年活動(委)	8,000,000	7,500,000	-500,000	
	③ローターアクト(委)	5,560,000	5,160,000	-400,000	
	④青少年交換(委)	8,215,000	5,800,000	-2,415,000	
	⑤インターアクト(委)	2,380,000	2,230,000	-150,000	
	7. 国際奉仕部門				
	国際奉仕・WCS(委)	480,000	400,000	-80,000	
	8. ロータリー財団部門				
	①ロータリー財団(委)	100,000	300,000	200,000	
	②財団情報・増進(委)	100,000	50,000	-50,000	
	③財団奨学金・学友(委)	1,200,000	1,000,000	-200,000	
	④研究グループ交換(委)	510,000	2,350,000	1,840,000	
	⑤財団人道的補助金(委)	100,000	100,000	0	
	9. 米山奨学部門				
	米山奨学(委)	430,000	400,000	-30,000	
	10. RI規定審議会派遣積立金	400,000	400,000	0	
	11. RI JYEC維持協力金	0	400,000	400,000	
	12. 予 備 費	1,200,000	1,200,000	0	
	小 計	30,415,000	29,260,000	-1,155,000	
	B. RI会長DG強調事業費	0		0	
	C. I.M広報活動補助金	2,400,000	2,400,000	0	
	D. 研修委員会	200,000	200,000	0	
	支出合計	33,015,000	31,860,000	-1,155,000	
	収支差額	-3,015,000	-1,860,000	1,155,000	
	前年度繰越金	22,208,410	19,193,410	-3,015,000	
	次年度繰越金	19,193,410	17,333,410	-1,860,000	

特別会計

1. 地区大会資金

科目	07/08 予算	08/09 予算	増減	(単位:円)
前年度繰越金	6,103,702	6,103,702	0	
地区資金	20,000,000	20,000,000	0	
地区大会会計へ	20,000,000	20,000,000	0	
地区大会会計から戻入			0	
次年度繰越金	6,103,702	6,103,702	0	

2. 米山奨学生活動費

【収入の部】	科目	07/08 予算	08/09 予算	増減	(単位:円)
	(財)米山記念奨学会より	2,700,000	2,700,000	0	
	登録料および補助金	0	0	0	
	収入合計	2,700,000	2,700,000	0	

【支出の部】	科目	07/08 予算	08/09 予算	増減	(単位:円)
	米山活動費				
	カウンセラー研修会ほか	2,700,000	2,700,000	0	
	その他の経費	0	0	0	
	支出合計	2,700,000	2,700,000	0	
	収支差額	0	0	0	
	前年度繰越金	0	0	0	
	次年度繰越金	0	0	0	

3. 世界社会奉仕基金

【収入の部】	科目	07/08 予算	08/09 予算	増減	(単位:円)
	クラブ拠出金			0	
	受取利息			0	
	収入合計			0	

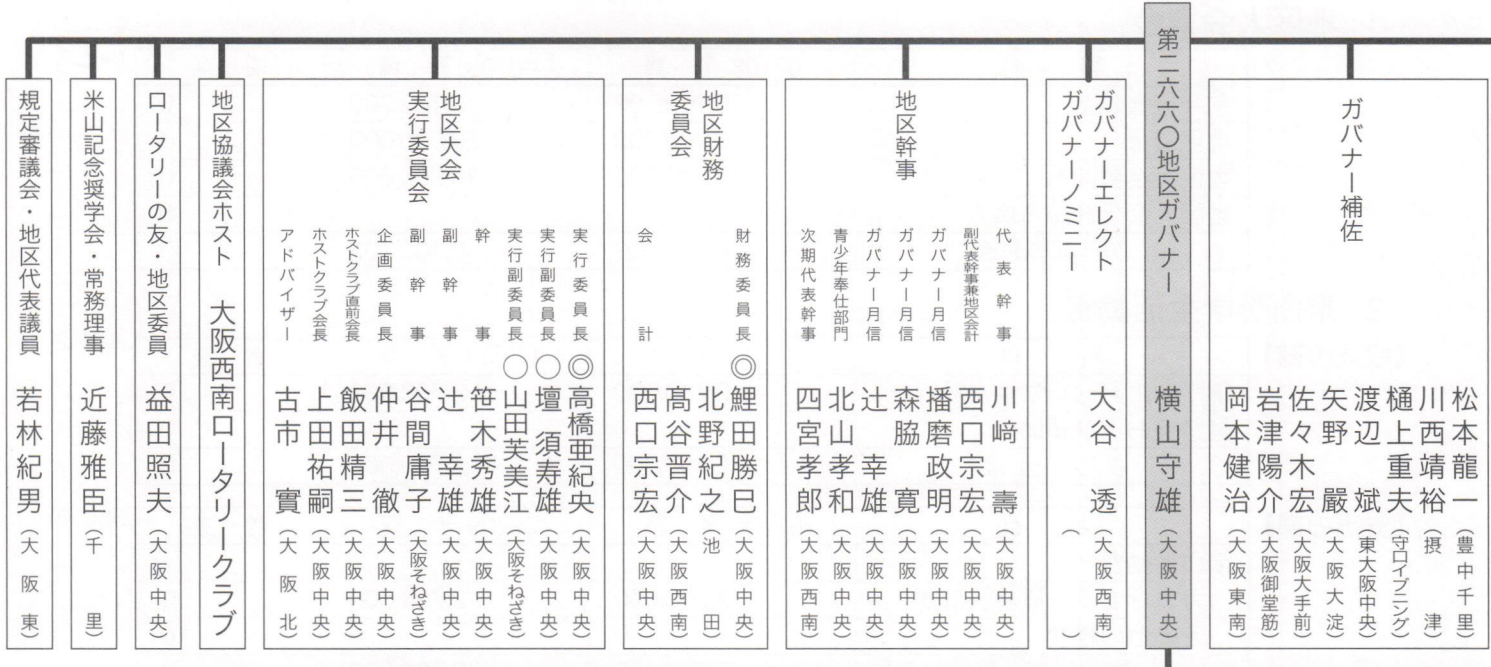
【支出の部】	科目	07/08 予算	08/09 予算	増減	(単位:円)
	プロジェクト資金			0	
	送金手数料			0	
	支出合計			0	
	収支差額			0	
	前年度繰越金	1,081,382	1,081,382	0	
	次年度繰越金	1,081,382	1,081,382	0	

4. RI規定審議会派遣積立金

科目	07/08 予算	08/09 予算	増減	(単位:円)
前年度繰越金			0	
地区活動資金繰り入れ	400,000	400,000	0	
実際派遣事業			0	
次年度繰越金	801,400	1,201,400	400,000	

地区基金

科目	07/08 予算	08/09 予算	増減	(単位:円)
前年度繰越金	20,000,000	20,000,000	0	
受取利息			0	
本会計へ取り崩し			0	
利息を本会計へ繰り入れ			0	
次年度繰越金	20,000,000	20,000,000	0	



米山奨学部門
 顧問 近藤雅臣 (千里)

米山奨学委員会
 ◎ 笠原隆之助 (茨木)
 ○ 北川 哲 (大阪南)
 ○ 村橋 義晃 (大阪中之島)
 磯田 郁子 (大阪東淀)
 石山 登 (大阪なにわ)
 青木 達也 (大阪西南)
 稲邑 清也 (千里)
 久岡 敏博 (大阪城北)
 武島 秀吉 (大阪御堂筋)
 米田 猛 (大阪西)
 萩原 奨 (大阪難波)

ロータリー財団部門
 顧問 宮田宏章 (大阪北)

ロータリー財団委員会
 ◎ 佐藤 俊一 (大阪鶴見)
 ○ 福家 宏 (八尾中央)
 津和 章雅 (大阪城南)
 野村 正勝 (箕面中央)
 栢本 義臣 (吹田西)
 辻川 功一 (大阪中央)

国際奉仕部門
 顧問 若林紀男 (大阪東)

国際奉仕・WCS委員会
 ◎ 青山 快玄 (大阪北梅田)
 ○ 小林 澄子 (守口イブニング)
 ○ 戸田 和孝 (大阪ちゃやまち)
 西邨 智雄 (香里園)
 浅井 清彦 (大阪大淀)
 石田 秀 (大阪西南)
 古澤 照明 (豊中)
 大藤 辰弘 (吹田西)
 伊東 司郎 (守口)
 谷村 佳昭 (東大阪西)

青少年奉仕部門
 顧問 井上暎夫 (千里)

新世代合同委員長会議 危機管理委員会
 ◎ 井上暎夫 (千里)
 ○ 大谷 透 (大阪西南)
 松本 龍一 (豊中千里)
 井上 嗣仁 (大阪中央)
 辻本 一義 (東大阪)
 上野 昌也 (大阪)
 植田 豊實 (箕面中央)
 栢本 義臣 (吹田西)
 野村 正勝 (箕面中央)
 笠原 隆之助 (茨木)
 木村 芳樹 (大阪南)
 菅 沼清高
 岩本 洋子 (大阪そねざき)

研究グループ交換委員会
 ◎ 野村 正勝 (箕面中央)
 ○ 吉崎 広江 (東大阪東)
 吉川 邦英 (大阪)
 小野 佳彦 (大阪難波)
 西野 博子 (大阪イブニング)
 石丸 康一 (大東)
 田中 義久 (大阪西)
 岸上 億則 (千里メイプル)
 松崎 浩一 (大阪北)

財団情報・増進委員会
 ◎ 津和 章雅 (大阪城南)
 ○ 吉岡 康雄 (大阪西北)
 ○ 長谷川 龍司 (豊中南)
 百濟 洋一 (東大阪中央)
 大竹 洋一郎 (門真)
 西田 末彦 (大阪中之島)
 川田 隆 (八尾)

青少年交換委員会
 ◎ 植田 豊實 (箕面中央)
 ○ 岡田 俊作 (大阪本町)
 小菅 要 (東大阪)
 角谷 真枝 (茨木西)
 田邊 和宏 (大阪西南)
 泉 博朗 (大阪住吉)
 金本 恒二郎 (大阪天王寺)
 吉野 正史 (大阪天満橋)
 小林 博隆 (大阪梅田)

青少年活動委員会
 ◎ 井上 嗣仁 (大阪中央)
 ○ 陶柳 之介 (箕面)
 ○ 中井 明則 (大阪そねざき)
 新庄 幸一 (枚方)
 岸上 宏司 (池田)
 丸尾 照二 (大阪御堂筋)
 岡本 啓吾 (大阪中之島)
 餅野 法善 (大阪なにわ)
 高地 賀津仁 (大阪南西)
 荒石 義一郎 (大阪咲洲)
 小川 泰彦 (大阪梅田)
 上野 晃裕 (大阪梅田東)
 西上 博幸 (吹田江坂)
 辻本 容治 (寝屋川)
 金馬 隆仁 (吹田江坂)
 二上 寛弘 (大阪阿倍野)
 植田 昌克 (大阪北)

財団人道的補助金委員会
 ◎ 辻川 功一 (大阪中央)
 ○ 寺本 美津子 (大阪そねざき)
 ○ 山口 勝之 (高槻東)
 山本 雅昭 (大阪北)
 太田 敏一 (大阪西南)
 吉川 素三 (大阪東)
 横井 憲二 (八尾)
 家村 武志 (吹田西)

財団奨学金・学友委員会
 ◎ 栢本 義臣 (吹田西)
 ○ 山下 勝弘 (東大阪)
 ○ 河野 眞一郎 (大阪北)
 簡 仁一 (茨木)
 高田 利美 (大阪フレンド)
 河内 幸枝 (吹田)
 道満 隆 (豊中-大阪国際空港)
 入船 禎三 (大阪東)
 北 登 (東大阪東)
 岡市 正規 (茨木東)

会長 Dong-Kurn Lee
理事 小沢 一彦
理事 Hsieh, Jackson San-Lien

地区研修委員会

○○○○◎

- ◎ 戸田孝 (八尾)
- ◎ 井上夫 (千早)
- ◎ 若林紀男 (大阪東)
- ◎ 神崎茂 (大阪西)
- ◎ 川上善司 (大阪平野)
- ◎ 橋本憲之 (大阪城南)
- ◎ 畑田豊 (吹田)
- ◎ 瀧川紀 (大阪天王寺)
- ◎ 松井隆雄 (東大阪)
- ◎ 井上昌 (大阪東)
- ◎ 岩本洋子 (大阪ねぎ)

ガバナー補佐エレクト

- ◎ 橋高又八郎 (池田)
- ◎ 大森保子 (茨木)
- ◎ 西垣文雄 (大東中央)
- ◎ 鈴木洋 (八尾東)
- ◎ 井上隆晴 (大阪リバーサイド)
- ◎ 重里國麿 (大阪天満橋)
- ◎ 青木禎一郎 (大阪フレンド)
- ◎ 藤田誠一郎 (大阪阿倍野)

地区ガバナー指名委員会

◎

- ◎ 新谷秀一 (池田くれは)
- ◎ 若林紀男 (大阪東)
- ◎ 宮田宏章 (大阪北)
- ◎ 神崎茂 (大阪西)
- ◎ 岩田宙造 (大阪南)

地区諮問委員会

名誉顧問

パストガバナー

- ◎ 戸田孝 (八尾)
- ◎ 廣瀬勘一 (大阪西)
- ◎ 菅生浩三 (大阪北)
- ◎ 大森慈祥 (茨木)
- ◎ 熊澤忠躬 (守口)
- ◎ 中川章三 (大阪城南)
- ◎ 近藤雅臣 (千早)
- ◎ 吉川謹和 (大阪東)
- ◎ 寺田和之 (大阪東)
- ◎ 井上暎夫 (千早)
- ◎ 若林紀男 (大阪東)
- ◎ 宮田宏章 (大阪北)
- ◎ 神崎茂 (大阪西)
- ◎ 岩田宙造 (大阪南)
- ◎ 新谷秀一 (池田くれは)
- ◎ 松本良 (大阪東)
- ◎ 坂東尚宏 (吹田)
- ◎ 柏木尚 (豊中)

社会奉仕部門

顧問 岩田宙造 (大阪南)

社会奉仕委員会

- ◎ 江藤光哉 (大阪)
- ◎ 由上時善 (吹田西)
- ◎ 片山勉 (大阪東)
- ◎ 表寛治 (池田くれは)
- ◎ 小林奉之 (箕面)
- ◎ 高田知彦 (大阪リバーサイド)
- ◎ 川上大雄 (旭エールシティ)
- ◎ 湯尾恵子 (大阪うつぼ)
- ◎ 初木賢司 (くずは)
- ◎ 森川嘉夫 (摂津)

職業奉仕部門

顧問 神崎茂 (大阪西)

職業奉仕委員会

- ◎ 畑田耕一 (豊中)
- ◎ 鈴木洋 (八尾東)
- ◎ 中嶋進治 (大阪城東)
- ◎ 上田耕司 (大阪大手前)
- ◎ 岩本洋子 (大阪ねぎ)
- ◎ 長崎弘芳 (大東中央)
- ◎ 若林尚史 (くずは)
- ◎ 松尾浩 (高槻)
- ◎ 岸本隆之 (豊中千里)

クラブ奉仕部門

顧問 新谷秀一 (池田くれは)

クラブ奉仕・拡大増強委員会

- ◎ 松川雅典 (新大阪)
- ◎ 南賀勝之 (大阪城南)
- ◎ 山本昌宏 (東大阪みどり)
- ◎ 川上善司 (大阪平野)
- ◎ 廣瀬雄二郎 (大阪心齋橋)
- ◎ 常國克輔 (大阪城北)
- ◎ 北田耕一 (大阪東南)
- ◎ 安田千恵子 (大阪柏原)
- ◎ 川島吉博 (くずは)
- ◎ 小寺潤一 (豊中)
- ◎ 安養寺敏彦 (交野)

意義ある業績賞委員会

- ◎ 新谷秀一 (大阪くれは)
- ◎ 神崎茂 (大阪西)
- ◎ 岩田宙造 (大阪南)

ローターアクト委員会

- ◎ 辻本一義 (東大阪)
- ◎ 吉岡崇 (池田)
- ◎ 津本清次 (大阪淀川)
- ◎ 中北清 (大阪南)
- ◎ 山村安德 (東大阪東)
- ◎ 梅澤喜八郎 (東大阪西)
- ◎ 山内康俊 (大阪西)
- ◎ 川上富清 (大阪住吉)
- ◎ 池田佳弘 (大阪梅田)
- ◎ 福室忠正 (吹田)
- ◎ 西村晋 (池田くれは)

インターアクト委員会

- ◎ 上野昌也 (大阪)
- ◎ 大戸道彦 (大阪住吉)
- ◎ 田中康正 (八尾)
- ◎ 田中啓之 (大東)
- ◎ 松岡一郎 (大阪)
- ◎ 谷野清孝 (大阪阪南)
- ◎ 廣内謙 (大阪南)

広報委員会

- ◎ 木村芳樹 (大阪南)
- ◎ 岡島正幸 (大阪)
- ◎ 川上征 (大阪東)
- ◎ 山田崇雄 (大阪北梅田)
- ◎ 中島武 (大阪堂島)

◎: 委員長 ○: 副委員長

地区出席者一覽

役職名	部門	氏名	クラブ名
ガバナー	クラブ奉仕部門	リーダー 新谷 秀一	池田くれは
元RI理事、パストガバナー		菅生 浩三	大阪北
パストガバナー	会長部門	サブリーダー 戸田 孝	八尾
パストガバナー		大森 慈祥	茨木
パストガバナー		熊澤 忠躬	守口
パストガバナー		中川 章三	大阪城南
パストガバナー	米山奨学部門	リーダー 近藤 雅臣	千里
パストガバナー	幹事S.A.A部門	リーダー 吉川 謹司	東大阪東
パストガバナー		寺田 和之	大阪
パストガバナー	青少年奉仕部門	リーダー 井上 暎夫	千里
パストガバナー	国際奉仕部門	リーダー 若林 紀男	大阪東
パストガバナー	ロータリー財団部門	リーダー 宮田 宏章	大阪北
パストガバナー	職業奉仕部門	リーダー 神崎 茂	大阪西
パストガバナー	社会奉仕部門	リーダー 岩田 宙造	大阪南
ガバナーエレクト	会長部門	リーダー 横山 守雄	大阪中央
ガバナーノミニ	会長部門	サブリーダー 大谷 透	大阪西南
地区研修委員	クラブ奉仕部門	サブリーダー 井上 家昌	東大阪東
地区研修委員	職業奉仕部門	サブリーダー 岩本 洋子	大阪そねざき
地区研修委員	幹事・S.A.A部門	サブリーダー 川上 善司	大阪平野
地区研修委員	会長部門	サブリーダー 瀧川 紀征	吹田西
地区研修委員	国際奉仕部門	サブリーダー 橋本 憲之	大阪南
地区研修委員	社会奉仕部門	サブリーダー 畑田 豊	大阪城南
地区研修委員	米山奨学部門	サブリーダー 松井 隆雄	大阪天王寺
次期クラブ奉仕拡大増強委員長	クラブ奉仕部門	サブリーダー 松川 雅典	新大阪
次期広報委員長	クラブ奉仕部門	サブリーダー 木村 芳樹	大阪南
職業奉仕委員長	職業奉仕部門	サブリーダー 村木 茂	新大阪
次期職業奉仕委員長	職業奉仕部門	サブリーダー 畑田 耕一	豊中
前滝川小学校校長	職業奉仕部門	特別講師 三軒 久枝	
前豊中市立第16中学校校長	職業奉仕部門	特別講師 大友 庸好	
次期社会奉仕委員長	社会奉仕部門	サブリーダー 江藤 光哉	大阪
次期青少年活動委員長	青少年奉仕部門	サブリーダー 井上 嗣仁	大阪中央
次期ロータリーアクト委員長	青少年奉仕部門	サブリーダー 辻本 一義	東大阪
次期インターアクト委員長	青少年奉仕部門	サブリーダー 上野 昌也	大阪
次期青少年交換委員長	青少年奉仕部門	サブリーダー 植田 豊實	箕面中央
次期国際奉仕・WCS委員長	国際奉仕部門	サブリーダー 青山 快玄	大阪北梅田
ロータリー財団委員長	ロータリー財団部門	サブリーダー 佐藤 俊一	大阪鶴見
次期ロータリー財団副委員長	ロータリー財団部門	サブリーダー 福家 宏	八尾中央
次期財団情報・増進委員長	ロータリー財団部門	サブリーダー 津和 章雅	大阪城南
次期財団奨学金・学友委員長	ロータリー財団部門	サブリーダー 栢本 義臣	吹田西
次期研究グループ交換委員長	ロータリー財団部門	サブリーダー 野村 正勝	箕面中央
次期財団法人道の補助金委員長	ロータリー財団部門	サブリーダー 辻川 功一	大阪中央
次期米山奨学委員長	米山奨学部門	サブリーダー 笠原隆之助	茨木
次期米山奨学副委員長	米山奨学部門	サブリーダー 北川 哲	大阪南
次期米山奨学副委員長	米山奨学部門	サブリーダー 村橋 義晃	大阪中之島
次期地区代表幹事	会長部門	サブリーダー 川崎 壽	大阪中央
次期副代表幹事・会計	幹事・S.A.A部門	サブリーダー 西口 宗宏	大阪中央
次期財務委員長	会長部門	サブリーダー 鯉田 勝巳	大阪中央
次期地区幹事		益田 照夫	大阪中央
次期地区幹事		播磨 政明	大阪中央
次期地区幹事		森脇 寛	大阪中央
次期地区幹事		辻 幸雄	大阪中央
次期地区幹事	青少年奉仕部門	サブリーダー 北山 孝和	大阪中央
次々年度地区代表幹事		四宮 孝郎	大阪西南

役職名	氏名	クラブ名
I.M.第1組 次期ガバナー補佐	松本 龍一	豊中千里
I.M.第2組 次期ガバナー補佐	川西 靖裕	摂津
I.M.第3組 次期ガバナー補佐	樋上 重夫	守口ロビニング
I.M.第4組 次期ガバナー補佐	渡辺 斌	東大阪中央
I.M.第5組 次期ガバナー補佐	矢野 巖	大阪大淀
I.M.第6組 次期ガバナー補佐	佐々木 宏	大阪大手前
I.M.第7組 次期ガバナー補佐	岩津 陽介	大阪御堂筋
I.M.第8組 次期ガバナー補佐	岡本 健治	大阪東南

役職名	氏名	クラブ名
I.M.第1組 次期ガバナー補佐エレクト	橋高又八郎	池田
I.M.第2組 次期ガバナー補佐エレクト	大森 保子	茨木西
I.M.第3組 次期ガバナー補佐エレクト	西垣 文雄	大東中央
I.M.第4組 次期ガバナー補佐エレクト	鈴木 洋	八尾東
I.M.第5組 次期ガバナー補佐エレクト	井上 隆晴	大阪リバーサイド
I.M.第6組 次期ガバナー補佐エレクト	重里 國麿	大阪天満橋
I.M.第7組 次期ガバナー補佐エレクト	青木禎一郎	大阪フレンド
I.M.第8組 次期ガバナー補佐エレクト	藤田誠一郎	大阪阿倍野

地区協議会実行委員会

実行委員長 南川博茂 副委員長 山田芙美江 <small>大阪そねざき</small> 副委員長 石黒重三 幹事 上杉忠嗣 副幹事 谷間庸子 <small>大阪そねざき</small> 副幹事 森脇寛	S A A 益田照夫 副S A A 井上千明 <small>大阪そねざき</small> 田中亜紀子 会計 播磨政明 副会計 大谷久仁雄 ソングリーダー 辻川功一
---	--

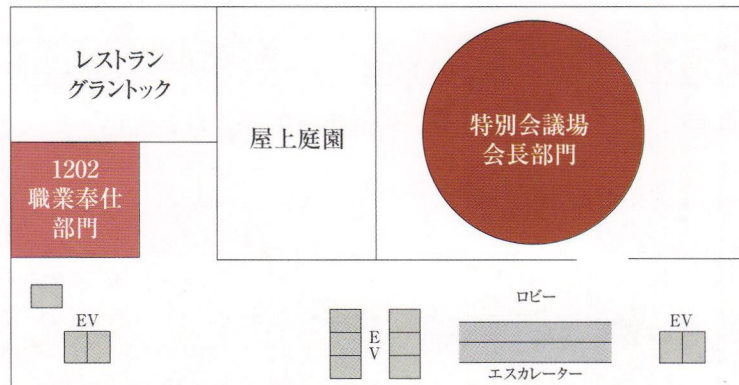
委員会	委員長	副委員長	委 員
総務	古谷裕子	岩本洋子 <small>大阪そねざき</small> 藤田定信	永井路子 松原真由美 辻川功一
プログラム	田中久雄	寺本美津子 <small>大阪そねざき</small> 北尾郁二	渡辺克信 今村正
会場	松本晴充	森本和代 <small>大阪そねざき</small> 室井良樹	片本邦 <small>大阪そねざき</small> 宮崎史子 <small>大阪そねざき</small> 柳田恒明 <small>大阪そねざき</small> 庄田寿美子 <small>大阪そねざき</small> 岩久保龍生 <small>大阪そねざき</small> 茨木壽男 北尾郁二 播磨政明 井上嗣仁 山田博 宅野久夫 小谷和靖 畠山庄司 石野学 管家基夫 工藤一能 常木義治
部門別	壇須寿雄	宮後繁樹	中務嗣治郎 高橋亜紀央 新田久治 田中久雄 益田照夫 北山孝和 水本隆平 笹木秀雄 辻川功一 仲井徹 大谷久仁雄 山田博 小谷和靖 畠山庄司 石野学 宅野久夫 常木義治
登録・受付	平田誠計	宮崎史子 <small>大阪そねざき</small> 野瀬三七子	野瀬博 <small>大阪そねざき</small> 中井明則 <small>大阪そねざき</small> 木本直弥 <small>大阪そねざき</small> 峯真貴子 <small>大阪そねざき</small> 上田稚子 <small>大阪そねざき</small> 水本隆平 新田久治 高橋亜紀央 上田祐嗣 麦谷実 野村英雄 佐藤正夫 酒井公明 益田照夫 永井路子 宮川郁代 伴一郎 畠山庄司 石野学
接客・案内	仲井徹	三好えり子 <small>大阪そねざき</small> 渡邊直美	三島寿勝 <small>大阪そねざき</small> 松尾勝裕 <small>大阪そねざき</small> 石川豊 <small>大阪そねざき</small> 鶴田正信 <small>大阪そねざき</small> 久米川良子 <small>大阪そねざき</small> 鎌倉利行 植村甚久 井原真一 笹木秀雄 楊井傳枝 真弓常忠 鳥居康三 北尾郁二 古谷裕子 松原真由美 田中久雄
記録・広報	濱野清士	辻幸雄	竹村明 小倉隆夫 藤田定信 永井路子 松本晴充 酒井公明 室井良樹 宅野久夫
救護	村上憲一郎	上田祐嗣	

部門別協議会担当委員

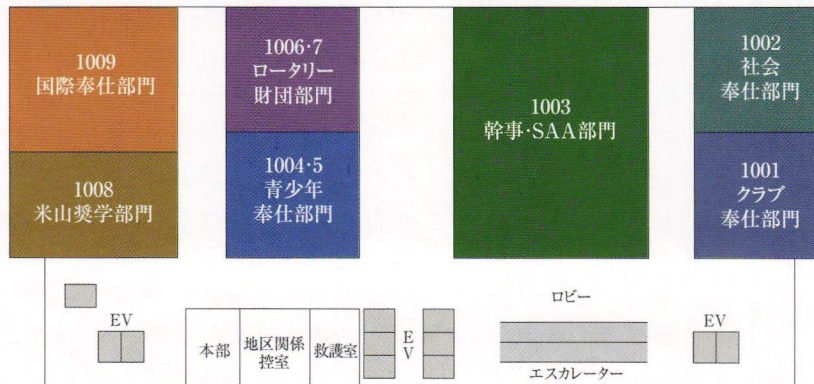
部門別	S A A	副S A A	記 録	部門別	S A A	副S A A	記 録
会 長	高橋亜紀央	宮川郁代	濱野清士	青少年奉仕	飯田精三	畠山庄司	藤田定信
幹事・S A A	播磨政明	大谷久仁雄	松本晴充	国際奉仕	井上千明 <small>大阪そねざき</small>	石野学	永井路子
クラブ奉仕	村上憲一郎	山田博	酒井公明	ロータリー財団	笹木秀雄	松原真由美	室井良樹
職業奉仕	新田久治	麦谷実	宅野久夫	米山奨学	田中亜紀子	常木義治	小倉隆夫
社会奉仕	田中久雄	小谷和靖	辻幸雄				

大阪国際会議場／部門別協議会 各会場のご案内

12階



10階



Make Dreams Real

2008-09年度、
私は世界中のロータリアンのみなさんに
地域社会の最も大切な資源である
「子供たち」に
光を当てていただきたいのです

D. K. Lee
李東建

2008-09年度国際ロータリー会長